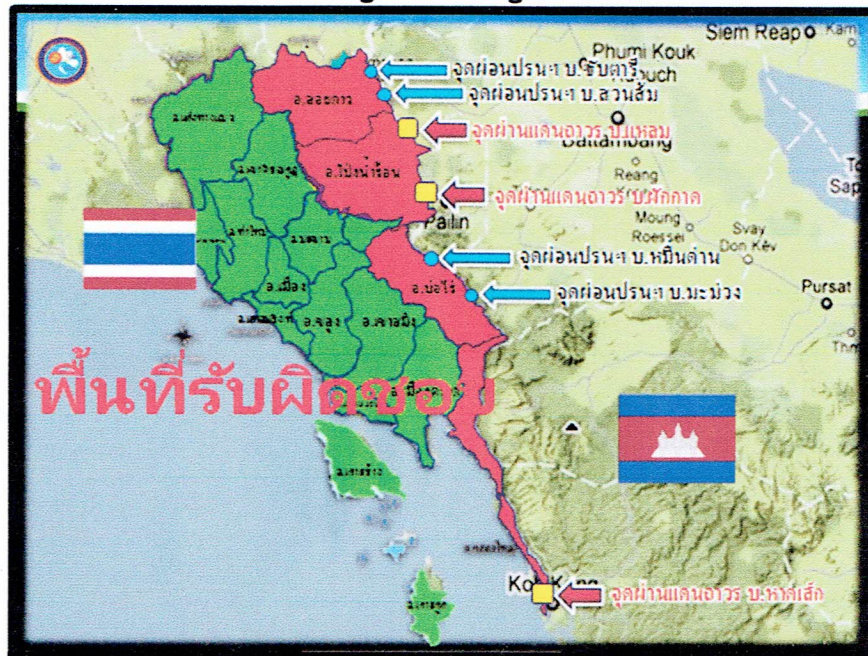




การจัดการความรู้

(Knowledge Management)



การประสานงานและอำนวยความสะดวกในการผ่านแดน
ไทย - กัมพูชา ด้านจังหวัดจันทบุรีและจังหวัดตราด

รวบรวมและจัดทำโดย
สำนักงานประสานงานไทย- กัมพูชา
กองบัญชาการป้องกันชายแดนจันทบุรี - ตราด

มีนาคม ๒๕๖๑



คำนำ

จังหวัดจันทบุรีและจังหวัดตราด มีพื้นที่ชายแดนติดต่อกับประเทศกัมพูชา กว้างด้านหน้าตามแนวชายแดนประมาณ ๒๕๐ กม.แบ่งเป็น จังหวัดจันทบุรี ๘๕ กม.,จังหวัดตราด ๑๖๕ กม. มีจุดผ่านแดน ๗ จุด ประกอบด้วย จุดผ่านแดนถาวร ๓ จุด และจุดผ่อนปรนทางการค้า ๔ จุด มีประชาชนชาวไทยและชาวกัมพูชาผ่านแดนเข้า-ออกในแต่ละวันเป็นจำนวนมาก ปัจจุบันยังมีปัญหาข้ามพรมแดน อาทิ การลักลอบเข้าเมือง ปัญหาแรงงานข้ามชาติ การก่อการร้าย การค้าสิ่งของผิดกฎหมาย การค้ายาเสพติด ล้วนเป็นความจำเป็นต้องมีการประสานงานแลกเปลี่ยนข้อมูลข่าวสาร สถานสัมพันธ์กันอย่างใกล้ชิดกับเจ้าหน้าที่กัมพูชาในการแก้ไขปัญหาอันจะทำให้เกิดเสถียรภาพความมั่นคงในพื้นที่ชายแดน

สำนักงานประสานงานชายแดนไทย - กัมพูชา กองบัญชาการป้องกันชายแดนจันทบุรีและตราด(สน.ปทก.กปช.จต.)เป็นหน่วยงานที่มีบทบาทสำคัญในการประสานงาน ติดตามแก้ไขปัญหาที่มีผลกระทบต่อความมั่นคงตามแนวชายแดน เสริมสร้างความสัมพันธ์ที่ดีกับประเทศกัมพูชา อำนวยความสะดวกในการผ่านแดนให้กับบุคคลสำคัญของไทยและกัมพูชา รวมทั้งชาวกัมพูชาที่ได้รับความเดือดร้อนให้เป็นไปตามหลักมนุษยธรรมและกฎเกณฑ์ที่กำหนด

หนังสือการจัดการความรู้ “การประสานงานและอำนวยความสะดวกในการผ่านแดนไทย – กัมพูชา ด้านจังหวัดจันทบุรีและจังหวัดตราด” เล่มนี้ ได้นำวิธีการปฏิบัติที่เป็นเลิศในปี ๒๕๕ มาปรับปรุงให้ทันสมัยสอดคล้องกับสภาพการณ์ปัจจุบันสามารถปฏิบัติงานได้จริง โดยรวบรวมองค์ความรู้และประสบการณ์ในการทำงานของกำลังพลที่มาปฏิบัติงาน สน.ปทก.กปช.จต.ประจำปี ๒๕๖๑ มาร่วมแลกเปลี่ยนความรู้และประสบการณ์การทำงานต่อกัน โดยมุ่งหวังที่จะให้กำลังพลที่ปฏิบัติงานที่หน่วยและกำลังพลที่มาสับเปลี่ยนใหม่ รวมทั้งหน่วยงานที่เกี่ยวข้องที่ปฏิบัติงานร่วมกันได้ใช้เป็นแนวทางในการปฏิบัติงาน ในหนังสือจะแสดงให้เห็นถึงขั้นตอนการดำเนินงานที่ส่วนราชการทั้งภาครัฐและภาคเอกชน รวมทั้งสมาคมต่าง ๆ ของไทยและกัมพูชา ที่มีความประสงค์จะขอเข้าไปดำเนินกิจกรรมใด ๆ ในต่างประเทศ รวมทั้งการประสานงานอำนวยความสะดวกในการผ่านแดนให้กับชาวกัมพูชาที่มีความประสงค์เข้ามารับการรักษาพยาบาลในโรงพยาบาลของประเทศไทย

หนังสือการจัดการความรู้เล่มนี้ สำเร็จลุล่วงลงได้ก็ได้รับการสนับสนุนและความร่วมมือจากกำลังพลที่มาปฏิบัติงานที่ สน.ปทก.กปช.จต. ที่ได้ทุ่มเทเสียสละเวลามาร่วมแลกเปลี่ยนองค์ความรู้และประสบการณ์การทำงานต่อกัน จนทำให้การดำเนินงานประสบผลสำเร็จเป็นอย่างดี สน.ปทก.กปช.จต.จึงขอขอบคุณ ivaan โอกาสนี้ หวังเป็นอย่างยิ่งว่าเอกสารเล่มนี้จะเป็นประโยชน์ต่อหน่วยงานและกำลังพลที่ปฏิบัติราชการที่หน่วยนี้ได้เป็นอย่างดี

น.อ.

(กัมปนาท สิงห์อุดม)

หน.สน.ปทก.กปช.จต.

๓๑ มี.ค.๖๑



รายชื่อ

คณะกรรมการจัดการความรู้

การประสานงานและอำนวยความสะดวกในการผ่านแดนไทย – กัมพูชา

ด้านจังหวัดจันทบุรีและจังหวัดตราด

๑. น.อ.กัมปนาท	สิงห์อุดม	หน.สน.ปทก.กปช.จต.	ที่ปรึกษา
๒. น.อ.ประจวบ	มะลิทอง	รอง หน.สน.ปทก.กปช.จต.	ประธานคณะกรรมการ
๓. น.อ.คมสัน	สอนสุภาพ	หน.นปพท.ตราด	รองประธานคณะกรรมการ
๔. น.อ.บุญมี	แก้วสง่า	หน.นปพท.จันทบุรี	รองประธานคณะกรรมการ
๕. น.อ.ภาณุพันธ์	ศรีนวล	รอง หน.นปพท.จันทบุรี	คณะกรรมการ
๖. น.ท.จิรโชติ	ตันตราจิน	รอง หน.นปพท.ตราด	คณะกรรมการ
๗. น.ท.สุวิชา	หวังไมตรี	นทพ./กบ.สน.ปทก.กปช.จต.	คณะกรรมการ
๘. น.ต.เสนอ	สุวรรณวิจิตร	นยก./ขว.สน.ปทก.กปช.จต	คณะกรรมการ
๙. ร.ท.ชาย	ลาวัลย์ศิริ	นตต.นปพท.ตราด	คณะกรรมการ
๑๐. ร.ท.ศิริศักดิ์	สสิตานนท์	นตต.นปพท.จันทบุรี	คณะกรรมการ
๑๑. พ.จ.อ.ประจวบ	ลีทนทา	เสมียน สน.ปทก.กปช.จต.	คณะกรรมการ
๑๒. พ.จ.อ.เดชประชา	มีนา	จนท.สื่อสาร นปพท.จันทบุรี	คณะกรรมการ
๑๓. พ.จ.อ.วรวุฒิ	เพชรแก้ว	พลขับ นปพท.จันทบุรี	คณะกรรมการ
๑๔. พ.จ.อ.กัณวัฒน์	ทวีวัฒน์ศิริ	จนท.การข่าว/ล่าม นปพท.ตราด	คณะกรรมการ
๑๕. พ.จ.อ.สามารถ	พิณทอง	เสมียน สน.ปทก.กปช.จต.	คณะกรรมการ
๑๖. จ.อ.พิเชษฐ	ใจสว่าง	จนท.การข่าว/ล่าม นปพท.ตราด	คณะกรรมการ
๑๗. จ.อ.วิพจน์	เพชรสิงห์	พลขับ นปพท.ตราด	คณะกรรมการ
๑๘. จ.อ.สายชล	อุทอินทร์	จนท.สื่อสาร นปพท.ตราด	คณะกรรมการ



สารบัญ

เรื่อง	หน้า
ส่วนที่ ๑ ส่วนนำ	
ปกใน คำนำ	
รายชื่อคณะทำงานจัดการความรู้“การประสานงานและอำนวยความสะดวกในการผ่านแดนฯ”	
สารบัญ	
ส่วนที่ ๒ การประสานงานและอำนวยความสะดวกในการผ่านแดน ฯ	๑
คำสำคัญ เกริ่นนำ	๑
ลำดับขั้นตอนและแนวทางการประสานงานอำนวยความสะดวกในการผ่านแดน	๓
ผลการดำเนินการ บทเรียนที่ได้รับ บังคับความสำเร็จ	๑๐
ส่วนที่ ๓ ภาคผนวก	
ผนวก ก ข้อมูลพื้นฐาน	๑๑
- ที่ตั้ง ประวัติความเป็นมา	๑๒
- ภารกิจ พันธกิจ	๑๓
- วิสัยทัศน์ โครงสร้างการจ้ด	๑๔
- หน่วยทหาร ตำรวจ พื้นที่จังหวัดจันทบุรีและจังหวัดตราด	๑๕
- ช่องทางสำคัญตามแนวชายแดน ระหว่างไทย – กัมพูชา	๑๖
ผนวก ข เอกสารอ้างอิงในการปฏิบัติงาน	๒๓
- ความตกลงระหว่างรัฐบาลแห่งราชอาณาจักรไทย กับ รัฐบาลแห่งพระราชอาณาจักรกัมพูชาว่าด้วยความร่วมมือชายแดน เมื่อวันที่ ๒๕ กันยายน ๒๕๓๘ ที่สำคัญ	๒๔
- ความตกลงระหว่างรัฐบาลแห่งราชอาณาจักรไทยกับรัฐบาลแห่งราชอาณาจักรกัมพูชาว่าด้วยการสัญจรข้ามแดนระหว่างประเทศทั้งสอง เมื่อวันที่ ๒๑ มิ.ย. ค.ศ. ๑๙๙๖ (๒๑ มิ.ย.๒๕๔๐)	๒๘
- บันทึกความเข้าใจระหว่างรัฐบาลแห่งราชอาณาจักรไทยกับรัฐบาลแห่งราชอาณาจักรกัมพูชาว่าด้วยการสำรวจและจัดทำหลักเขตแดนทางบก(วันที่ ๑๔ มิถุนายน ๒๕๔๓)	๓๒
- ความตกลงระหว่างรัฐบาลแห่งราชอาณาจักรไทยกับรัฐบาลแห่งราชอาณาจักรกัมพูชาว่าด้วยการสัญจรข้ามแดนระหว่างประเทศทั้งสอง(วันที่ ๑๑ กรกฎาคม ค.ศ.๒๐๑๕)	๓๖
- มาตรการในการอำนวยความสะดวกในการผ่านแดนให้กับ จนท.ทหารและ จนท.รัฐบาลกัมพูชาของ ตามอนุมติ กปช.จต.ลง ๒๘ พ.ย.๔๖	๔๔
- แนวทางปฏิบัติในการอำนวยความสะดวกในการผ่านแดน ตามข่าว กปช.จต.ที่ ป.๑๑๖/๕๕	๔๕



การจัดการความรู้

(Knowledge Management)

การประสานงานและอำนวยความสะดวกในการผ่านแดนไทย – กัมพูชา

ด้านจังหวัดจันทบุรีและจังหวัดตราด

คำสำคัญ การประสานงาน การอำนวยความสะดวก การผ่านแดนไทย-กัมพูชา ด้านจังหวัดจันทบุรีและด้านจังหวัดตราด

๑. **เกริ่นนำ** นโยบายความมั่นคงแห่งชาติทั่วไปในเรื่อง การจัดระบบการบริหารจัดการชายแดน เพื่อป้องกันและแก้ไขปัญหาข้ามพรมแดน นั้น มุ่งเน้นการเสริมสร้างความเป็นหุ้นส่วนทางยุทธศาสตร์ความมั่นคงและกระชับความร่วมมือกับประเทศเพื่อนบ้านในการแก้ไขปัญหาข้ามพรมแดน อาทิ การลักลอบเข้าเมือง ปัญหาแรงงานข้ามชาติ การก่อการร้ายการค้าสิ่งของผิดกฎหมาย การค้ามนุษย์ โรคระบาดและโรคติดต่อร้ายแรง รวมถึงความร่วมมือกับประเทศเพื่อนบ้านในการพัฒนาและส่งเสริมความเจริญเติบโตทางเศรษฐกิจในพื้นที่ชายแดน โดยเฉพาะ การไม่นำประเด็นเขตแดนเข้ามาเป็นอุปสรรคในการพัฒนาและส่งเสริมความเจริญเติบโตร่วมกัน บนพื้นฐานการรักษาสมดุลระหว่างผลประโยชน์ทางเศรษฐกิจกับการรักษาความมั่นคงของชาติ ตลอดจนการพัฒนากระบวนข้อมูลที่เกี่ยวข้อง ประสานความร่วมมือและแลกเปลี่ยนข้อมูลกับประเทศเพื่อนบ้านอย่างใกล้ชิด ส่งเสริมในการใช้มิติทางสังคมและวัฒนธรรมในการส่งเสริมความสัมพันธ์อันดีทุกระดับกับประเทศเพื่อนบ้านและพัฒนาความเข้มแข็งของคนในชุมชนและพื้นที่ชายแดนร่วมกัน จัดระเบียบการพัฒนาพื้นที่ชายแดนให้มีศักยภาพทางด้านเศรษฐกิจและการเป็นประตูเชื่อมโยงการค้าที่มีความสมดุลทั้งในมิติเศรษฐกิจ มิติความมั่นคงและร่วมมือกับประเทศเพื่อนบ้าน ความร่วมมือของประเทศไทยและกัมพูชาที่มีความร่วมมือกันอย่างใกล้ชิดในมิติด้านความมั่นคงและการรักษาความสงบเรียบร้อยในพื้นที่ชายแดน ทั้งสองฝ่ายมีข้อตกลงในเรื่องการผ่านแดน การสัญจรข้ามแดน ด้านแรงงาน ด้านการป้องกันและปราบปรามยาเสพติด การก่ออาชญากรรม การต่อต้านการก่อการร้าย รวมถึงการเสริมสร้างความร่วมมือระหว่างหน่วยงานด้านความมั่นคงของไทยกับหน่วยทหารและตำรวจในพื้นที่ชายแดน นอกจากนี้ยังมีความร่วมมือด้านอื่นๆ ในเรื่องการค้าชายแดน ด้านสาธารณสุข ด้านการท่องเที่ยว ด้านการบรรเทาสาธารณภัย เป็นต้น ซึ่งทั้งสองฝ่ายเห็นชอบที่จะสร้างความไว้เนื้อเชื่อใจและเคารพซึ่งกันและกัน ในฐานะเพื่อนบ้านที่ดีต่อกันและดำเนินการไปตามกฎหมายของแต่ละประเทศ

๑.๑ **กระบวนการ/วิธีการดำเนินการในอดีต** การประสานงานและอำนวยความสะดวกในการผ่านแดน เป็นภาระงานที่มีความสำคัญยิ่งที่ส่งเสริมความร่วมมือและพัฒนาสัมพันธ์ของเจ้าหน้าที่ไทยและประเทศเพื่อนบ้าน อันจะก่อให้เกิดความผูกประสานสัมพันธ์และความเข้าใจอันดีต่อกันในการประสานความช่วยเหลือ การประชุมปรึกษาหารือเพื่อแก้ไขปัญหาร่วมกันให้ทันต่อเหตุการณ์ ทำให้เกิดความมีเสถียรภาพความมั่นคงในพื้นที่ชายแดน ไม่ว่าจะเป็นการประสานงานพัฒนาสัมพันธ์กับส่วนราชการ หน่วยทหาร ตำรวจในพื้นที่ และส่วนราชการจากส่วนกลาง รวมทั้งส่วนราชการของประเทศกัมพูชาก็ตาม การอำนวยความสะดวกใน



การผ่านแดนและการส่งผู้ป่วยข้ามแดน รวมทั้งการเดินทางมาตรวจสุขภาพของประชาชนชาวกัมพูชา นับว่าเป็นความจำเป็นด้านมนุษยธรรม โดยเฉพาะอย่างยิ่งบุคคลสำคัญของทั้งสองประเทศที่จะเดินทางผ่านแดน ควรจะมีการดำเนินการที่รวดเร็วเพื่อให้สอดคล้องทำเนียมปฏิบัติที่ดี การปฏิบัติงานของเจ้าหน้าที่ สน.ปทก.กปช.จต.เกี่ยวกับการประสานงานและอำนวยความสะดวกในการผ่านแดนที่ผ่านมา ถือปฏิบัติตามอนุมติ กปช.จต.ลง ๒๘ พ.ย.๕๖ ที่ยบันทึก ขว.กปช.จต. ลง ๒๔ พ.ย.๕๖ เรื่อง มาตรการในการอำนวยความสะดวกในการผ่านแดน และตามข่าว กปช.จต. ค่วน ที่ ป.๑๑๖/๕๕ มวว.๐๑๑๓๔๐ ก.พ.๕๕ มาตรการเพิ่มเติมในการอำนวยความสะดวกในการผ่านแดน โดยยึดถือแนวทางปฏิบัติงานของ สน.ปทก.สปก.ทท.๑ และ สน.ปทก.กปช.จต. ซึ่งได้รวบรวมคัดกรองเป็นองค์ความรู้ในปี ๒๕๕๕ แล้ว แต่จากการปฏิบัติงานที่ผ่านมายังมีบางขั้นตอนคลาดเคลื่อนไม่สามารถปฏิบัติได้จริง เพื่อป้องกันความผิดพลาดหรือความเสียหายจากการปฏิบัติหน้าที่ดังกล่าว จึงได้รวบรวมปรับปรุง แนวทางการประสานงานและอำนวยความสะดวกในการผ่านแดนไทย – กัมพูชา ด้านจังหวัดจันทบุรีและจังหวัดตราด เพื่อเป็นองค์ความรู้ของหน่วยขึ้นมาใหม่ตามสภาพการณ์ปัจจุบัน

๑.๒ สภาพทั่วไป การอำนวยความสะดวกในการเดินทางเข้า-ออก ของพลเมืองของทั้งสองประเทศเข้าไปยังพื้นที่ชายแดนไทยและชายแดนกัมพูชาเป็นไปตามความตกลงระหว่างรัฐบาลแห่งราชอาณาจักรไทยกับรัฐบาลแห่งราชอาณาจักรกัมพูชาว่าด้วยการข้ามแดนระหว่างประเทศทั้งสอง ลงนามโดยพลเอก ณะศักดิ์ ปฎิมาประกร รองนายกรัฐมนตรีและรัฐมนตรีว่าการกระทรวงการต่างประเทศ ในนามรัฐบาลแห่งราชอาณาจักรไทย และนายฮอร์ นัมฮง รองนายกรัฐมนตรีและรัฐมนตรีว่าการกระทรวงการต่างประเทศและความร่วมมือระหว่างประเทศ ในนามรัฐบาลแห่งราชอาณาจักรกัมพูชา ได้ลงนามความตกลงกัน ณ กรุงพนมเปญ เมื่อวันที่ ๑๑ กรกฎาคม พ.ศ.๒๕๕๔ โดยพลเมืองของทั้งสองประเทศจะต้องมีเอกสารเดินทางที่ถูกต้อง ทั้งหนังสือเดินทางหรือบัตรผ่านแดน เป็นไปตามกฎหมายและข้อบังคับของทั้งสองประเทศ

๑.๓ ลักษณะสำคัญ การประสานงานและอำนวยความสะดวกในการผ่านแดนเป็นการสนับสนุนช่วยเหลือบุคคลสำคัญหน่วยงานภาครัฐ ภาคเอกชนของไทยที่มีความประสงค์จะขอเข้าไปดำเนินกิจกรรมใดๆ ในประเทศกัมพูชาด้านจังหวัดจันทบุรีและจังหวัดตราด กับส่วนราชการ ภาครัฐและภาคเอกชนของกัมพูชา ที่มีความประสงค์จะขอเข้าไปดำเนินกิจกรรมใดๆ ในประเทศไทยพื้นที่จังหวัดจันทบุรีและจังหวัดตราด รวมทั้งการประสานงานอำนวยความสะดวกในการผ่านแดนให้กับบุคคลสำคัญและประชาชนชาวกัมพูชาที่มีความประสงค์เข้ามาตรวจสุขภาพและรับการรักษาพยาบาลในโรงพยาบาลของประเทศไทย พื้นที่จังหวัดจันทบุรีและจังหวัดตราด

๑.๔ วัตถุประสงค์

๑.๔.๑ เพื่อรวบรวมองค์ความรู้และประสบการณ์การทำงานของกำลังพลที่ปฏิบัติงานในการติดต่อประสานงานและอำนวยความสะดวกในการผ่านแดนไทย-กัมพูชา ด้านจังหวัดจันทบุรีและจังหวัดตราด

๑.๔.๒ เพื่อใช้เป็นแนวทางในการปฏิบัติงานของกำลังพลที่จะมาปฏิบัติราชการที่ สน.ปทก.กปช.จต.รวมทั้ง นปพท.จันทบุรี และ นปพท.ตราด



๑.๕ เป้าหมาย การอำนวยความสะดวกในการผ่านแดนให้ดำเนินไปด้วยความเรียบร้อย เป็นไปตามวัตถุประสงค์และความมุ่งหมายของทางราชการ รวมทั้งสนับสนุนในการอำนวยความสะดวกให้กับผู้ร้องขอเป็นไปอย่างราบรื่น

๒. ลำดับขั้นตอนและแนวทางการประสานงานอำนวยความสะดวกในการผ่านแดน

๒.๑ ส่วนราชการทั้งภาครัฐและภาคเอกชน รวมทั้งสมาคมต่างๆ ของไทย มีความประสงค์ขอเข้าไปดำเนินกิจกรรมใด ๆ ในประเทศกัมพูชา มีขั้นตอนปฏิบัติดังนี้

๒.๑.๑ ขั้นที่ ๑ ส่วนราชการ รัฐวิสาหกิจ รวมทั้งสมาคมต่าง ๆ ของไทย(ภาคเอกชนที่ได้อนุญาตจากฝ่ายกัมพูชาแล้วต้องทำเรื่องผ่านจังหวัดเพื่อให้จังหวัดรับรอง), วัดขอนำพระพุทธรูปเข้าไปในประเทศกัมพูชา) เสนอหนังสือคำขอลงถึง กปช.จต. รูปแบบหนังสือมีรายละเอียดสำคัญ ใคร ไปทำอะไร ที่ไหน เมื่อไร อย่างไร ทำไมและรายชื่อผู้เดินทาง, วัน/เวลาในการเดินทาง จำนวนพาหนะ (มีรายละเอียดเกี่ยวกับยานพาหนะ สี/หมายเลขทะเบียนเพื่อแจ้งให้ศุลกากรทราบ) ตลอดจนเส้นทางในการเดินทาง

๒.๑.๒ ขั้นที่ ๒ กปช.จต. พิจารณาอนุญาตและแจ้งผลการพิจารณาให้ส่วนราชการทั้งภาครัฐและเอกชนรวมทั้งสมาคมต่าง ๆ ของไทยที่เสนอหนังสือถึง กปช.จต. รับทราบ พร้อมสั่งการให้ ฉก.นย.จันทบุรี/ฉก.นย.ตราด อำนวยความสะดวกในการผ่านจุดผ่านแดนกับพื้นที่ควบคุมและ สน.ปทก.กปช.จต. อำนวยความสะดวกให้กับคณะ

๒.๑.๓ ขั้นที่ ๓ สน.ปทก.กปช.จต.สรุปเรื่องและเสนอข้อพิจารณาให้ หน. สน.ปทก.กปช.จต. พิจารณาสั่งการให้ นปพท.จันทบุรี/นปพท.ตราด ที่เกี่ยวข้องดำเนินการตามที่ กปช.จต.สั่งการ

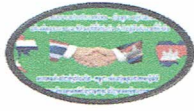
๒.๑.๔ ขั้นที่ ๔ นปพท. ที่เกี่ยวข้องเสนอหนังสือขอความอนุเคราะห์อำนวยความสะดวกถึง นปทท., ตม.ในพื้นที่และศุลกากรในพื้นที่(กรณีที่มียานพาหนะ) ที่เกี่ยวข้องดังนี้

๒.๑.๔.๑ เสนอหนังสือถึง นปทท.กัมพูชา แจ้งรายละเอียดให้ทราบถึง ใคร ทำอะไร ให้กับใครและคณะ รวมจำนวนคน เพื่ออะไร ในวัน/เวลา เดินทางกลับในวัน/เวลา เพื่อขอความอนุเคราะห์อำนวยความสะดวกในการผ่านแดนและแจ้งให้หน่วยที่เกี่ยวข้องของฝ่ายกัมพูชารับทราบต่อไป

๒.๑.๔.๒ เสนอหนังสือถึง ตม.ประจำจุดผ่านแดนถาวร/จุดผ่อนปรนทางการค้า แจ้งรายละเอียดให้ทราบถึง ใคร ทำอะไร ให้กับใครและคณะ รวมจำนวนคน เพื่ออะไร โดยมีรายละเอียดในการเดินทาง รายชื่อผู้เดินทาง วัน เวลาในการเดินทาง เส้นทางในการเดินทาง

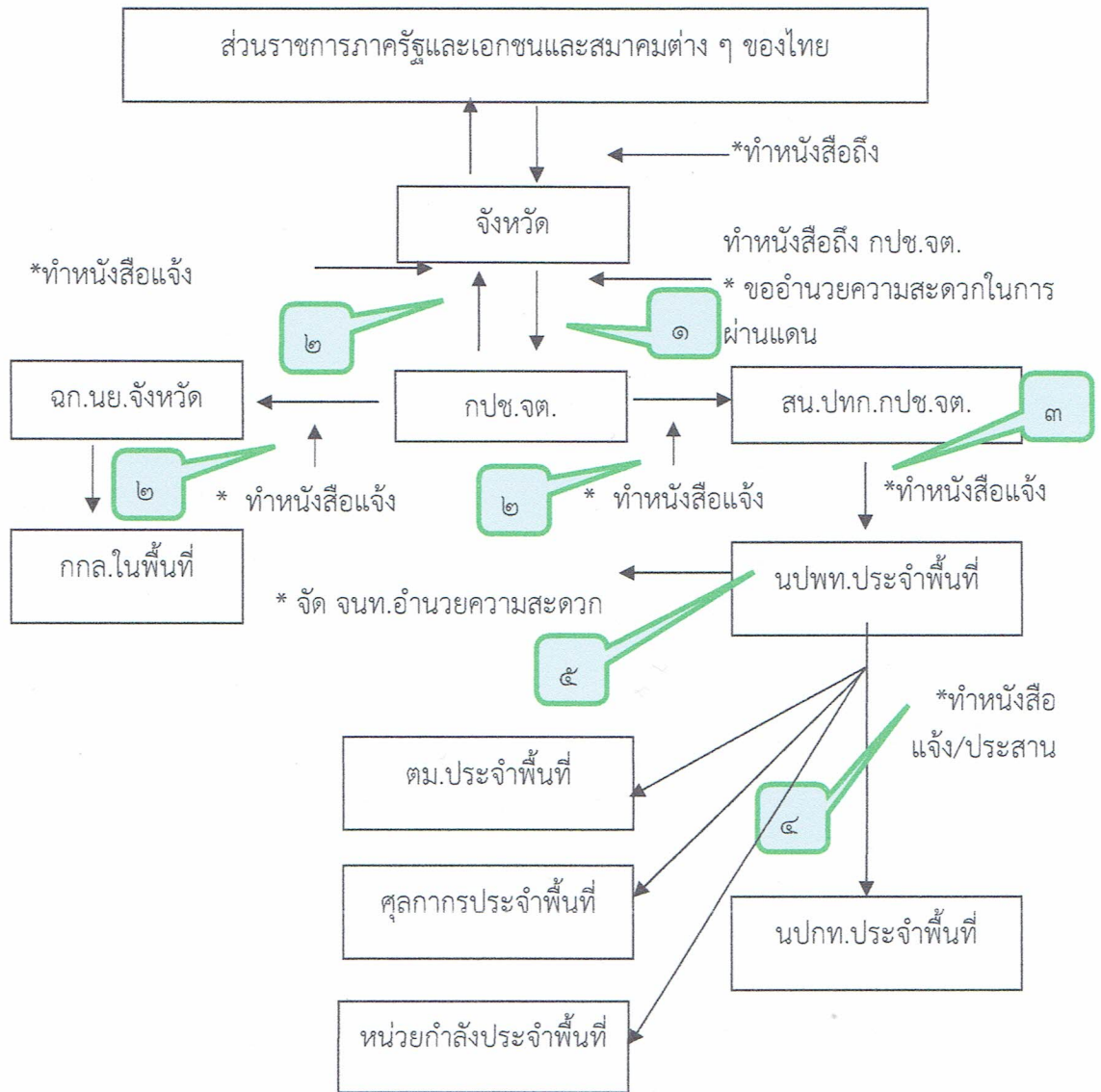
๒.๑.๔.๓ เสนอหนังสือถึงศุลกากรประจำจุดผ่านแดนถาวร/จุดผ่อนปรนทางการค้า แจ้งรายละเอียดให้ทราบถึง ใคร ทำอะไร ให้กับใครและคณะ รวมจำนวนคน เพื่ออะไร โดยมีรายละเอียดในการเดินทาง รายชื่อผู้เดินทาง วัน เวลา เส้นทางในการเดินทาง จำนวนยานพาหนะพร้อมทะเบียน/สี

๒.๑.๕ ขั้นที่ ๕ นปพท.จันทบุรี/นปพท.ตราด ที่เกี่ยวข้องจัดเจ้าหน้าที่ติดตามและอำนวยความสะดวกในการเดินทางให้กับคณะ



แผนภูมิ

ขั้นตอน/สายงานการประสานงานอำนวยความสะดวก
กรณีส่วนราชการทั้งภาครัฐและภาคเอกชน รวมทั้งสมาคมต่าง ๆ ของไทย
มีความประสงค์จะขอเข้าไปดำเนินกิจกรรมใด ๆ ในประเทศกัมพูชา



๒.๒ ส่วนราชการ ภาครัฐและภาคเอกชนรวมทั้งสมาคมต่าง ๆ ของไทย ที่อยู่ในพื้นที่ชายแดน(พื้นที่ส่วนกลาง) มีความประสงค์จะขอเข้าไปดำเนินกิจกรรมใด ๆ ในประเทศกัมพูชา .ในกรณีเร่งด่วนที่เสนอคำขอกับ นปพท.ประจำพื้นที่ หรือ สน.ปทก.กปช.จต. ให้ดำเนินการดังนี้



๒.๒.๑ ให้ นปทพ.ประจำพื้นที่ เสนอหนังสือ/เขียนข่าว ถึง สน.ปทท.กปช.จต.พิจารณา
เสนอ กปช.จต.

๒.๒.๒ สน.ปทท.กปช.จต. เขียนข่าวถึง กปช.จต.พิจารณาอนุญาตมีขั้นตอนปฏิบัติ ดังนี้

๒.๒.๒.๑ ขั้นที่ ๑ รายละเอียดหนังสือขอความอนุเคราะห์ผู้อำนวยการความสะดวก
มีรายละเอียด ใคร ไปทำอะไร ที่ไหน เมื่อไร อย่างไร ทำไมและรายชื่อผู้เดินทาง วันเวลาในการเดินทาง,
พาหนะในการเดินทางพร้อมทะเบียน/สี ตลอดจนจนเส้นทางในการเดินทาง

๒.๒.๒.๒ ขั้นที่ ๒ สน.ปทท.กปช.จต. เขียนข่าวถึง กปช.จต. แจ้ง กก.นย.
จังหวัด, พัน.ร.กก.นย.จังหวัด, ชค.ทพ.นย.ประจำพื้นที่, นปทพ.จันทบุรี/นปทพ.ตราด, ตม.จว.และศุลกากร
จังหวัด เพื่อขอความอนุเคราะห์ผู้อำนวยการความสะดวกในการผ่านแดนให้กับส่วนราชการ รัฐวิสาหกิจและ
สมาคมต่าง ๆ ของไทย

๒.๒.๒.๓ ขั้นที่ ๓ กปช.จต. พิจารณาอนุญาตและแจ้งผลการพิจารณาให้
กก.นย.จันทบุรี/กก.นย.ตราด และ สน.ปทท.กปช.จต. และหน่วยที่เกี่ยวข้องรับทราบ

๒.๒.๒.๔ ขั้นที่ ๔ สน.ปทท.กปช.จต. สั่งการให้ นปทพ.จันทบุรี/นปทพ.ตราด
ที่เกี่ยวข้องดำเนินการตามที่ กปช.จต. สั่งการ

๒.๒.๒.๕ ขั้นที่ ๕ นปทพ.จันทบุรี/นปทพ.ตราด ที่เกี่ยวข้อง เสนอหนังสือถึง
นปทท., ตม.ประจำพื้นที่ และศุลกากรประจำพื้นที่(กรณีมียานพาหนะผ่านแดน) ที่เกี่ยวข้อง ดังนี้

- ถึง นปทท.กัมพูชา แจ้งรายละเอียดให้ทราบ ใคร ทำอะไร ให้กับใคร
และคณะ รวมจำนวนคน เพื่ออะไร ในวัน เวลา และเดินทางกลับในวัน เวลา จำนวนยานพาหนะพร้อม
ทะเบียน/สี เพื่อขอความอนุเคราะห์ผู้อำนวยการความสะดวกในการผ่านแดนและแจ้งให้หน่วยที่เกี่ยวข้องของฝ่าย
กัมพูชารับทราบต่อไป

- ถึง ตม.ประจำจุดผ่านแดนถาวร/จุดผ่อนปรนทางการค้า
แจ้งรายละเอียดให้ทราบ ใคร ทำอะไร ให้กับใครและคณะ รวมจำนวนคน เพื่ออะไร โดยมีรายละเอียด รายชื่อ
ผู้เดินทาง วัน/เวลา จำนวนยานพาหนะพร้อมทะเบียนและเส้นทางในการเดินทาง

- ถึง ศุลกากรประจำจุดผ่านแดนถาวร/จุดผ่อนปรนทางการค้า
แจ้งรายละเอียดให้ทราบ ใคร ทำอะไร ให้กับใครและคณะ รวมจำนวนคน เพื่ออะไร โดยมีรายละเอียด รายชื่อ
ผู้เดินทาง วัน เวลา จำนวนยานพาหนะพร้อมทะเบียน/สี และเส้นทางในการเดินทาง

๒.๓ กรณีฝ่ายกัมพูชา ภาครัฐและภาคเอกชน รวมทั้งสมาคมต่างๆ มีความประสงค์ขอเข้ามา
ดำเนินกิจกรรมใดๆ กับส่วนราชการ รัฐวิสาหกิจและสมาคมต่าง ๆ ในประเทศไทย(นอกเหนือจากพื้นที่อำเภอ
ชายแดน)มีขั้นตอนและวิธีปฏิบัติดังนี้

๒.๓.๑ ขั้นที่ ๑ ส่วนราชการภาครัฐ ภาคเอกชน สมาคมต่างๆ ของกัมพูชา เสนอคำ
ขอถึง นปทท.ประจำพื้นที่(ก่อนอื่นให้ฝ่ายกัมพูชาประสานกับหน่วยงานที่เกี่ยวข้องกับเรื่องนั้น โดยตรง เมื่อ
ทราบผลแล้วให้เสนอคำขอต่อหน่วยประสานงาน สน.ปทท. ของประเทศกัมพูชาเพื่อดำเนินการต่อไป ห้ามมิให้



ประสานและอำนวยความสะดวกให้แก่ฝ่ายกัมพูชาไปติดต่อหรือดำเนินการใด ๆ กับส่วนราชการ รัฐวิสาหกิจ หรือสมาคมต่าง ๆ ของไทย โดยมีได้แจ้งให้ส่วนราชการนั้น ทราบก่อน

๒.๓.๒ ขั้นที่ ๒ นปพท.ประจำพื้นที่เสนอหนังสือคำขอ(เขียนข่าว/หนังสือ) ถึง นปพท. ก่อนกำหนดอย่างน้อย ๓ วัน มีรายละเอียดข้อความสำคัญ ใคร ไปทำอะไร ที่ไหน เมื่อไหร่ อย่างไร ทำไม และรายชื่อผู้เดินทาง วันเวลาในการเดินทาง เส้นทาง ตลอดจนจำนวนยานพาหนะพร้อมทะเบียน/สี

๒.๓.๓ ขั้นที่ ๓ นปพท.เสนอคำขอ/เขียนข่าวถึง สน.ปทท.กปช.จต.มีรายละเอียดข้อความสำคัญ ใคร ไปทำอะไร ที่ไหน เมื่อไหร่ อย่างไร ทำไม และรายชื่อผู้เดินทาง วันเวลาในการเดินทาง เส้นทาง ตลอดจนจำนวนยานพาหนะพร้อมทะเบียน/สี รวมทั้งรายชื่อ ตำแหน่ง จนท.ติดตามควบคุมอำนวยความสะดวก

๒.๓.๔ ขั้นที่ ๔ เขียนข่าวถึง กปช.จต. แจ้ง ผ.ก.นย.จังหวัด, หน่วยกำลังในพื้นที่ นปพท., ตม.ประจำพื้นที่ และศุลกากรประจำพื้นที่ เพื่อขออนุญาตอำนวยความสะดวกในการผ่านแดน

๒.๓.๕ ขั้นที่ ๕ กปช.จต.พิจารณาอนุญาตและสั่งการให้ ผ.ก.นย.จังหวัด อำนวยความสะดวกในการผ่านจุดผ่านแดนและพื้นที่ควบคุม สน.ปทท.กปช.จต.ประสานอำนวยความสะดวกกับหน่วยงานที่เกี่ยวข้องและจัด จนท.ติดตามอำนวยความสะดวก

๒.๓.๖ ขั้นที่ ๖ สน.ปทท.กปช.จต.สั่งการให้ นปพท.ดำเนินการตามที่ กปช.จต.สั่งการ พร้อมจัด จนท.ติดตามและอำนวยความสะดวก

๒.๓.๗ ขั้นที่ ๗ นปพท.แจ้งผลการพิจารณาให้ นปพท.ประจำพื้นที่ทราบ ประสาน หน่วยกำลังในพื้นที่, ตม.ประจำพื้นที่ และศุลกากรประจำพื้นที่ ดำเนินการในส่วนที่เกี่ยวข้อง พร้อมจัด จนท.ติดตามและอำนวยความสะดวก

กรณีบุคคลสำคัญ/หัวหน้าส่วนราชการ/จนท.ทหาร/จนท.รัฐบาล เพื่อพัฒนาสัมพันธ์ และช่วยเหลือด้านมนุษยธรรม เข้ามาในพื้นที่อำเภอชายแดน

ขั้นที่ ๑ เป็นไปตามข้อตกลงของจุดผ่อนปรนทางการค้าและจุดผ่านแดนถาวร ที่ผู้ว่าราชการจังหวัด หรือรัฐมนตรีว่าการกระทรวงมหาดไทยของไทยและกัมพูชา ได้ลงนามตกลงร่วมกัน

ขั้นที่ ๒ ผู้ประสงค์ขอผ่านแดนเสนอคำขอ โดยมีรายละเอียด วัน เวลา จำนวนคน ยานพาหนะ และ สถานที่ที่จะไป ถึง นปพท.ประจำพื้นที่

ขั้นที่ ๓ นปพท.ประจำพื้นที่ได้รับเรื่องแล้ว .ประสาน/เสนอคำขอ/เขียนข่าวถึง ผ.ก.นย.จังหวัด หน่วย กำลังในพื้นที่ นปพท. ตม.ประจำพื้นที่ และ ศุลกากรประจำพื้นที่ เพื่ออำนวยความสะดวกในการผ่านเข้าพื้นที่

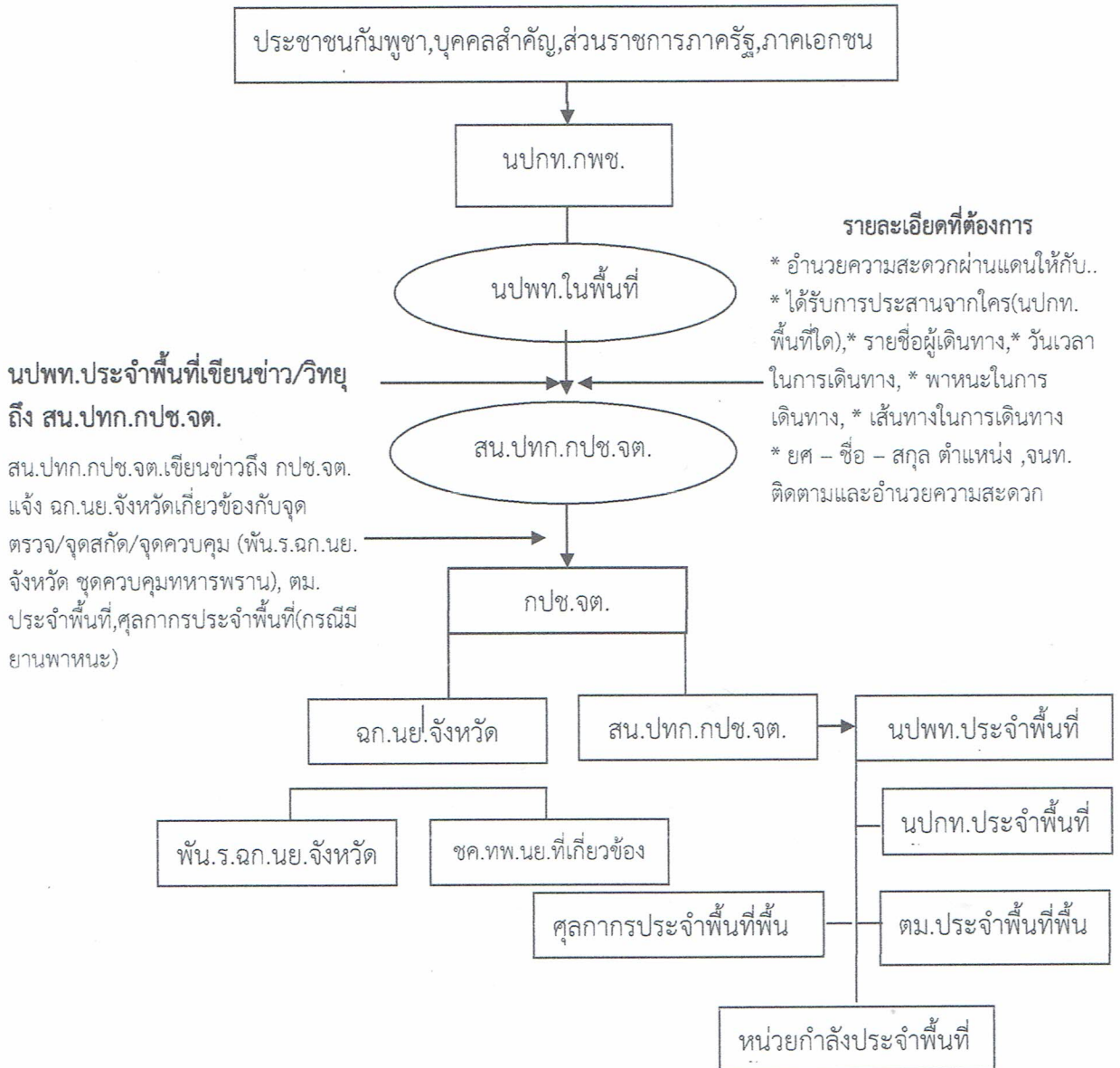
ขั้นที่ ๔ นปพท.ประจำพื้นที่แจ้งให้ สน.ปทท.กปช.จต. ทราบ

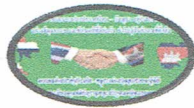


แผนภูมิ

ขั้นตอน/สายงานการประสานงานอำนวยความสะดวก

กรณีส่วนราชการ ภาครัฐ, ภาคเอกชน, สมาคมต่างๆ ของกัมพูชาที่มีความประสงค์ขอเข้ามาดำเนินกิจกรรมใดๆ ในประเทศไทย





๒.๔ กรณีอำนวยความสะดวกให้กับผู้ป่วยชาวกัมพูชาเข้ารับการรักษาพยาบาลในโรงพยาบาลของไทย(ตรวจรักษาพยาบาล/หมอนัด)ในเขตอำเภอชายแดนและนอกเขตอำเภอชายแดนมีแนวทางและขั้นตอนปฏิบัติ ดังนี้

๒.๔.๑ ภายในเขตอำเภอชายแดน

- ประชาชนชาวกัมพูชาเข้ามาตรวจรักษา/หมอนัด เมื่อ นปพท. ได้รับการประสานจาก นปทท. ให้คำแนะนำให้ไปผ่านแดนช่องทางปกติโดยผ่าน ตม.ประจำพื้นที่ แล้วเข้ารับการรักษา รพ.ปฐมภูมิในพื้นที่ชายแดน(อ.โป่งน้ำร้อน,อ.สอยดาว,อ.คลองใหญ่)

- VIP ระดับนายพลและครอบครัว ถ้ามีความประสงค์เข้ารับการรักษาที่ รพ.ปฐมภูมิชายแดนในพื้นที่ นปพท.เมื่อได้รับการประสานจาก นปทท.แล้วให้อำนวยความสะดวกในการผ่านแดนโดยประสาน/เสนอคำขอไปยังหน่วยกำลังในพื้นที่/ตม.ประจำพื้นที่/ศุลกากรประจำพื้นที่(กรณีมียานพาหนะ)

๒.๔.๒ นอกเขตอำเภอชายแดน VIP ระดับนายพลและครอบครัว ถ้ามีความประสงค์เข้ารับการรักษาที่ รพ.ในตัวเมืองนอกเขตอำเภอชายแดน มีขั้นตอนปฏิบัติดังนี้

๒.๔.๒.๑ ขั้นที่ ๑ นปทท. เสนอคำขอถึง นปพท.ประจำพื้นที่เพื่อขออำนวยความสะดวกในการผ่านแดน ล่วงหน้าอย่างน้อย ๓ วัน มีข้อมูลสำคัญ ใคร ไปทำอะไร ที่ไหน รายชื่อผู้เดินทาง (จำนวนผู้เดินทางต้องไม่มากเกินไป),วัน เวลาในการเดินทาง,จำนวนยานพาหนะ(สี/ทะเบียน), เส้นทางในการเดินทาง

๒.๔.๒.๒ ขั้นที่ ๒ นปพท.จันทบุรี/นปพท.ตราด เสนอคำขอ/เขียนข่าวถึง สน.ปทท.กปช.จต. เพื่อขออนุญาตอำนวยความสะดวกในการผ่านแดน มีข้อมูลสำคัญหลัก วัตถุประสงค์,รายชื่อผู้เดินทาง วัน เวลาในการเดินทาง, ยานพาหนะในการเดินทาง(สี/ทะเบียน), เส้นทางในการเดินทาง และจัด จนท.ติดตามอำนวยความสะดวก(ยศ ชื่อ สกุล ตำแหน่ง หมายเลขโทรศัพท์ กปช.จต.เน้นย้ำต้องมีทุกครั้ง)

๒.๔.๒.๓ ขั้นที่ ๓ สน.ปทท.กปช.จต. เขียนข่าวถึงผู้รับปฏิบัติ กปช.จต. แจ้ง.ฉก.นย.จันทบุรี/ฉก.นย.ตราด, พัน.ร.ฉก.นย.จันทบุรี/พัน.ร.ฉก.นย.ตราด ชค.ทพ.นย.๑/๒/๓/๔ นปพท.จันทบุรี/นปพท.ตราด ตม.จว.จันทบุรี/ตม.จว.ตราด และ ศุลกากร จว.จันทบุรี/ศุลกากร จว.ตราด กรณีที่นำ ยานพาหนะทะเบียนพมเป็ญเข้าประเทศไทยแล้วแต่ว่าอยู่ในพื้นที่ควบคุมของหน่วยใด เพื่อขออนุญาตอำนวยความสะดวกการผ่านแดนและพื้นที่ควบคุม

๒.๔.๒.๔ ขั้นที่ ๔ กปช.จต. พิจารณาอนุญาตและแจ้งผลการพิจารณาให้ ฉก.นย.จันทบุรี/ฉก.นย.ตราด และ สน.ปทท.กปช.จต. และหน่วยที่เกี่ยวข้องดำเนินการในส่วนที่เกี่ยวข้อง

๒.๔.๒.๕ ขั้นที่ ๕ สน.ปทท.กปช.จต. สั่งการให้ นปพท.จันทบุรี/นปพท.ตราด ที่เกี่ยวข้องดำเนินการตามที่ กปช.จต. สั่งการ

๒.๔.๓ ขั้นที่ ๖ นปพท.จันทบุรี/นปพท.ตราด ที่เกี่ยวข้อง จัดเจ้าหน้าที่ติดตามและอำนวยความสะดวกในการเดินทางให้กับคณะ/บุคคลชาวกัมพูชาที่เสนอคำขอ พร้อมประสาน ตม.ประจำพื้นที่, ศุลกากรประจำพื้นที่ และหน่วยกำลังในพื้นที่



๒.๕ กรณีอำนวยความสะดวกผู้ป่วยอาการสาหัส/ป่วยฉุกเฉิน ชาวต่างชาติ ที่ขอเข้ารับการรักษาพยาบาลในโรงพยาบาลของไทย นอกเขตอำเภอชายแดนมีแนวทางและขั้นตอนปฏิบัติดังนี้

๒.๕.๑ ในเวลาราชการ

๒.๕.๑.๑ นปท./สน.ปท.เป็นผู้ประสานเสนอคำขออำนวยความสะดวกในการผ่านแดนนำผู้ป่วยมารักษาพยาบาลต่อ นปพท.หรือ สน.ปทท.กปช.จต.

๒.๕.๑.๒ นปพท. ตรวจสอบและพิจารณาความเหมาะสม(ทั้งนี้อยู่ในดุลยพินิจของ หน./รอง หน.นปพท. โดยจะต้องประสานขอความเห็นจาก รพ.ของไทย ทุกครั้ง ก่อนส่งตัวเข้ารับการรักษาที่ รพ.นั้น แล้วแจ้งผลการปฏิบัติให้ สน.ปทท.กปช.จต.ทราบทุกครั้ง

๒.๕.๑.๓ นปพท. ประสานรายละเอียดกับหน่วยราชการของไทยที่เกี่ยวข้องในการผ่านแดนเพื่ออำนวยความสะดวก ตม.ประจำพื้นที่,ศุลกากรประจำพื้นที่และหน่วยกำลังในพื้นที่ พร้อมกับแจ้งหน่วยกู้ภัยฯ นำรถมารับบริเวณที่ทางหน่วยราชการของไทยกำหนดให้นำเอกสารส่งป่วยให้หน่วยกู้ภัยฯ เพื่อส่งให้กับทาง รพ.ของไทยต่อไป

๒.๕.๒ นอกเวลาราชการ

๒.๕.๒.๑ นปท./สน.ปท.เป็นผู้ประสานเสนอคำขออำนวยความสะดวกในการนำผู้ป่วยเข้ามารักษาพยาบาล นปพท.หรือ สน.ปทท.กปช.จต.

๒.๕.๒.๒ นปพท.ประสาน/แจ้งขออนุมัติการเปิดด่านกับ หน่วยกำลังในพื้นที่ หลังจากนั้น ประสานรายละเอียดกับหน่วยราชการของไทยที่เกี่ยวข้องในการผ่านแดนเพื่ออำนวยความสะดวก

๒.๖ กรณีอำนวยความสะดวกส่งผู้ป่วยชาวต่างชาติที่เข้ามาได้รับการรักษาในโรงพยาบาลของไทย กลับกัมพูชามีแนวทางและขั้นตอนปฏิบัติดังนี้

๒.๖.๑ สน.ปทท./นปท. ประสานนำส่งกลับประเทศกัมพูชา

๒.๖.๒ เมื่อ นปพท./สน.ปทท.กปช.จต. ได้รับการประสานจาก รพ.ของไทย ให้บันทึกรายละเอียดของผู้ป่วยชาวภูมุนั้น

๒.๖.๓ นปพท./สน.ปทท.กปช.จต.ประสานรายละเอียดกับหน่วยกำลังในพื้นที่หน่วยราชการของไทยที่เกี่ยวข้องในการผ่านแดนเพื่ออำนวยความสะดวก

๒.๖.๔ แจ้งหน่วยกู้ภัยฯ รับผู้ป่วยที่ รพ.ของไทย เพื่อดำเนินการส่งกลับบริเวณที่ทางหน่วยราชการของไทยกำหนด พร้อมรับหนังสือรับรองจาก รพ.ของไทย ทุกครั้งเพื่อเป็นหลักฐานในการผ่านด่านตรวจ พร้อมทั้งให้ทางหน่วยกู้ภัยฯ เก็บไว้เป็นหลักฐาน

๒.๖.๕ นปพท./สน.ปทท.กปช.จต.ประสาน สน.ปทท.จัดรถรับผู้ป่วยต่อไป

๒.๗. การอำนวยความสะดวกในการส่งศพชาวต่างชาติที่เข้ามาเสียชีวิตในโรงพยาบาลของไทยกลับกัมพูชา ให้ปฏิบัติดังนี้

๒.๗.๑ สน.ปทท.กปช.จต.สั่งการให้ นปพท. ประสาน สน.ปทท.สอบถามญาติของผู้เสียชีวิตว่าจะรับศพหรือไม่



๒.๗.๒ ถ้าญาติขอรับศพให้มารับภายใน ๒๔ ชม. หลังจากທີ່ทาง สน.ปทก.กปช.จต. หรือ นปพท. แจ้งให้ทราบ

๒.๗.๓ ถ้า สน.ปทก.กปช.จต. หรือ นปพท. ไม่ได้รับการแจ้งกลับภายในเวลาที่กำหนด ให้ถือว่าญาติของผู้เสียชีวิตไม่ขอรับศพกลับ และให้ส่งมอบศพให้กับทางมูลนิธิฯ ดำเนินการต่อไป

๒.๗.๔ การนำส่งศพให้ปฏิบัติเหมือนการส่งผู้ป่วยกลับตามข้อ ๒.๖ โดยอนุโลม

๒.๗.๕ ถ้าญาติไม่ขอรับศพให้มอบศพนั้นกับมูลนิธิฯ ดำเนินการ โดยบันทึกหลักฐานในการมอบศพของผู้เสียชีวิตนั้น พร้อมลงลายมือชื่อไว้เป็นพยานทุกครั้ง

๒.๗.๖ การนำส่งกลับศพให้ผู้มารับส่งกลับ (หน่วยกู้ภัย) รับหนังสือรับรองการเสียชีวิตจากเจ้าหน้าที่ของ รพ. ด้วยทุกครั้ง เพื่อเป็นหลักฐานในการผ่านแดน และเก็บหลักฐานไว้ที่มูลนิธิฯ เพื่ออำนวยความสะดวกตรวจสอบในกรณีมีปัญหาต่อไป

๒.๗.๗ การปฏิบัติใด ๆ นอกเหนือจากแนวทางที่ได้กำหนดไว้ข้างต้น ให้รายงานขออนุมัติ หน.สน.ปทก.กปช.จต.หรือผู้ที่ได้รับมอบหมายก่อนทุกครั้ง

๓. ผลการดำเนินการ

๓.๑ หน่วยงานภาครัฐ ภาคเอกชน สมาคมต่างๆ ทั้งของไทยและกัมพูชาสามารถผ่านเข้าผ่านออกดำเนินกิจกรรมต่างๆ เป็นไปด้วยความเรียบร้อยประสบผลสำเร็จ

๓.๒ การอำนวยความสะดวกให้ชาวกัมพูชาที่เจ็บป่วยที่เสนอคำขอเข้ารับรักษาพยาบาลในประเทศไทยด้านจังหวัดจันทบุรีและจังหวัดตราด สามารถดำเนินการได้เป็นผลสำเร็จ

๔. บทเรียนที่ได้รับ

๔.๑ การประสานงานบางครั้งมีข้อจำกัดด้านภาษา ต้องอาศัยล่ามแปลทำให้เสียเวลา

๔.๒ หน่วยประสานงานชายแดนกัมพูชามักจะเสนอคำขออนอกเหนือจากมาตรการที่ กปช.จต.กำหนด

๕. ปัจจัยความสำเร็จ

๕.๑ ผู้บังคับบัญชามีความตั้งใจในการปฏิบัติงาน ยึดถือรักษากฎหมาย/มาตรการต่างๆ และคอยควบคุมกำกับดูแลอย่างใกล้ชิดต่อเนื่อง

๕.๒ กำลังพลในหน่วยงานมีความรู้ความเข้าใจในการประสานงานอำนวยความสะดวกในการผ่านแดนและมีความตั้งใจปฏิบัติงาน ด้วยขวัญและกำลังใจที่ดีเยี่ยม



ผนวก ก
ข้อมูลพื้นฐาน



ข้อมูลพื้นฐานในการปฏิบัติงาน

สำนักงานประสานงานชายแดนไทย – กัมพูชา กองบัญชาการป้องกันชายแดนจันทบุรีและตราด

๑. **ที่ตั้ง** สำนักงานประสานงานชายแดนไทย – กัมพูชา กองบัญชาการป้องกันชายแดนจันทบุรีและตราด ตั้งอยู่บริเวณบ้านทับไทร บ้านเลขที่ ๑๖๘/๒ หมู่ ๑ ตำบลทับไทร อำเภอโป่งน้ำร้อน จังหวัดจันทบุรี รหัสไปรษณีย์ ๒๒๑๔๐ โทรศัพท์และโทรสารองค์การ โทรศัพท์ ๐ – ๓๕๔๔ ๖๑๓๑ ภายในกองทัพเรือ ๔๖๔๑๐ โทรศัพท์เคลื่อนที่ ๐๘ – ๐๘๓๕ ๖๕๒๕ E - Mail Address : tcco.snptg49@gmail.com

๒. **ประวัติความเป็นมา** สำนักงานประสานงานชายแดน เป็นหน่วยงานที่จัดตั้งขึ้นโดยความตกลงร่วมกันระหว่างไทยกับประเทศเพื่อนบ้าน เพื่อใช้เป็นช่องทางในการติดต่อประสานงาน ตลอดจนการแก้ไขปัญหาที่เกิดขึ้นบริเวณพื้นที่ชายแดนให้ได้อย่างรวดเร็วในระดับพื้นที่ สำนักงานประสานงานชายแดนไทย - กัมพูชา (สน.ปทก.) เป็นหน่วยที่แปรสภาพมาจาก ศูนย์ประสานการส่งชาวกัมพูชากลับมาตุภูมิ (สปสภ.) หลังจากที่เกิดภารกิจการส่งผู้อพยพชาวกัมพูชากลับประเทศเรียบร้อยแล้วเมื่อ ๒๘ เมษายน ๒๕๓๖

สำนักงานประสานงานชายแดนไทย – กัมพูชา (สน.ปทก.) จัดตั้งครั้งแรกเมื่อ ๑๗ มิถุนายน ๒๕๓๖ โดยกองบัญชาการทหารสูงสุด เพื่อประสานงานร่วมกับส่วนราชการต่างๆ ตลอดจนองค์กรเอกชน ทั้งของไทยและต่างประเทศ รวมทั้งการประสานกับฝ่ายกัมพูชา เพื่อดำเนินการแก้ไขปัญหาที่เกี่ยวข้องกับความมั่นคงในระดับท้องถิ่นในขั้นต้นก่อน เมื่อ ๖ สิงหาคม ๒๕๓๖ สภากความมั่นคงแห่งชาติ ได้จัดการประชุมคณะกรรมการอำนวยการแก้ไขปัญหาด้านกัมพูชา (กอก.) โดยมี นายบัญญัติ บรรทัดฐาน รองนายกรัฐมนตรี เป็นประธาน ได้ให้ความเห็นชอบข้อเสนอ กองบัญชาการทหารสูงสุด ในการจัดตั้ง สน.ปทก. อยู่ภายใต้การกำกับดูแลของ กอก.

เมื่อ ๑๕ ตุลาคม ๒๕๓๖ คณะรัฐมนตรีมีมติเห็นชอบในการจัดตั้งกองอำนวยการปฏิบัตินโยบายชายแดนไทย - กัมพูชา (กอ.นชก.) โดยมี ผบ.ทหารสูงสุด เป็นผู้อำนวยการ และให้ ผบ.ทหารสูงสุด จัดตั้ง สน.ปทก. ขึ้นใน ศูนย์อำนวยการร่วมกองบัญชาการทหารสูงสุด ทั้งนี้การปฏิบัติงานของ ผอ.กอ.นชก. อยู่ภายใต้การกำกับดูแลของ คณะกรรมการอำนวยการแก้ไขปัญหาด้านกัมพูชา (กอก.) ตามคำสั่ง สำนักนายกรัฐมนตรีที่ ๒๐๒/๒๕๓๖ ลง ๕ ธ.ค.๓๖ (นายชวน หลีกภัย นายกรัฐมนตรี) ให้มีผลบังคับใช้ตั้งแต่วันที่ ๑ ตุลาคม ๒๕๓๖

เมื่อ ๑๒ พฤศจิกายน ๒๕๓๖ ผบ.ทหารสูงสุด ได้ออกคำสั่งโดยอ้างมติคณะรัฐมนตรี เมื่อ ๑๕ ตุลาคม ๒๕๓๖ ให้จัดตั้ง สน.ปทก. ตามคำสั่ง กองบัญชาการทหารสูงสุด (เฉพาะ) ที่ ๑๐๔๐/๓๖ เรื่อง การจัดตั้ง สำนักงานประสานงานชายแดนไทย - กัมพูชา ลง ๑๒ พ.ย.๓๖ ให้มีผลบังคับใช้ตั้งแต่วันที่ ๑ ตุลาคม ๒๕๓๖ ให้ตั้งอยู่ ณ อ.อรัญประเทศ จว.ปราจีนบุรี โดยมี พล.อ.อ.วรรณ อภิจักรี เป็น ผบ.ทหารสูงสุด ในขณะนั้น



เมื่อ ๒๒ มีนาคม ๒๕๔๖ ผบ.ทหารสูงสุด/ผอ.ศอร.กองบัญชาการทหารสูงสุด ได้อนุมัติการปรับปรุงโครงสร้าง ศอร.๑ โดยให้ยุบรวม ศอร.๑๐๑ - ศอร.๑๐๔ เป็นหน่วยเดียวกันและใช้ชื่อว่า “ศูนย์ประสานงานชายแดนไทยกับประเทศเพื่อนบ้าน” ใช้ชื่อย่อว่า “สปพ.ศอร.๑” ตั้งแต่ ๑ เมษายน ๒๕๔๖ เป็นต้นไป และโอนการปฏิบัติงานของหน่วยประสานงานชายแดนให้เหล่าทัพไปดำเนินการซึ่งในขั้นต้น ให้ สน.ปทก.๑ ปฏิบัติงานต่อไป โดยขึ้นการควบคุมทางยุทธการกับ สปพ.ศอร.๑ จนถึง ๓๐ กันยายน ๒๕๔๖ และจะให้โอนมอบงานของหน่วยประสานงานในพื้นที่ชายแดนให้เหล่าทัพดำเนินการตั้งแต่ ๑ ตุลาคม ๒๕๔๖ เป็นต้นไป (หนังสือ ผยก.ศอร.ลับ ค่วนมาก ที่ กท ๐๓๒๐.๔/๗๕ ลง ๑๕ มี.ค.๔๖)

เมื่อ ๒๘ สิงหาคม ๒๕๔๖ ผบ.ทบ. อนุมัติหลักการให้หน่วยประสานงานชายแดนอยู่ภายใต้โครงสร้างการจัดของ สปก.ทบ. ซึ่งให้ สน.ปทก. เป็นหน่วยในอัตราของ สปก.ทบ.๑ ตามบันทึก สปก.ทบ. ที่ กท ๐๔๐๗/๑๑๕๖ ลง ๒๕ ส.ค.๔๖ เรื่อง หน่วยประสานงานชายแดนรับผิดชอบกำกับดูแล ๖ หน่วยประสานงานชายแดนประจำพื้นที่ (นปพท.) โดย ทบ. จัด ๔ นปพท. และ ทร. จัด ๒ นปพท.

เมื่อ ๒๘ พฤศจิกายน ๒๕๔๖ คำสั่ง กองบัญชาการทหารสูงสุด (เฉพาะ) ที่ ๑๒๐/๔๖ เรื่อง การบริหารจัดการหน่วยงานในสายงานความมั่นคงชายแดนไทยกับประเทศเพื่อนบ้าน ให้ สปก.ทร.จัด สน.ปทก.กปช.จต. ควบคุม ๒ นปพท. ในส่วนของ ทร. โดยขึ้นการควบคุมทางยุทธการกับ สน.ปทก.สปก.ทบ.๑

๓. ภารกิจ สน.ทบ.ก.กปช.จต. ประสานงาน ติดตามแก้ไขปัญหาที่มีผลกระทบต่อความมั่นคงตามแนวชายแดน ประสานความร่วมมือกับหน่วยงานที่เกี่ยวข้องในการเสริมสร้างความสัมพันธ์ที่ดีกับประเทศกัมพูชา ประสานงานกับส่วนราชการรวมทั้งองค์กรระหว่างประเทศ ให้เป็นไปตามนโยบายรัฐบาลภายใต้ขอบเขตความรับผิดชอบของ กปช.จต. อำนาจความสะดวกในการผ่านแดนให้กับบุคคลสำคัญของไทยและกัมพูชา รวมทั้งชาวกัมพูชาที่ได้รับความเดือดร้อน ให้เป็นไปตามหลักมนุษยธรรมและกฎเกณฑ์ที่กำหนด เสนอแนะการดำเนิน โครงการที่สนับสนุนความร่วมมือระหว่างไทย - กัมพูชา เพื่อให้เกิดความมั่นคงและความสงบสุขบริเวณพื้นที่ชายแดน

๔. พันธกิจ

๔.๑ ประสานงานพัฒนาสัมพันธ์และแลกเปลี่ยนข่าวสารกับส่วนราชการ รัฐวิสาหกิจและเอกชน รวมทั้งองค์กรระหว่างประเทศบริเวณชายแดนและในประเทศกัมพูชา ให้เป็นไปตามนโยบายของรัฐบาลภายในขอบเขตความรับผิดชอบของ กองบัญชาการป้องกันชายแดนจันทบุรีและตราด

๔.๒ ดำเนินการรวบรวมข่าวสารที่มีผลกระทบต่อความมั่นคงในประเทศกัมพูชา บริเวณชายแดนและข่าวสารที่อยู่ในความสนใจ

๔.๓ อำนาจความสะดวกในการผ่านแดนให้กับบุคคลสำคัญของไทยและกัมพูชา รวมทั้งชาวกัมพูชาที่ได้รับความเดือดร้อน ให้เป็นไปตามหลักมนุษยธรรมและกฎเกณฑ์ที่กำหนด

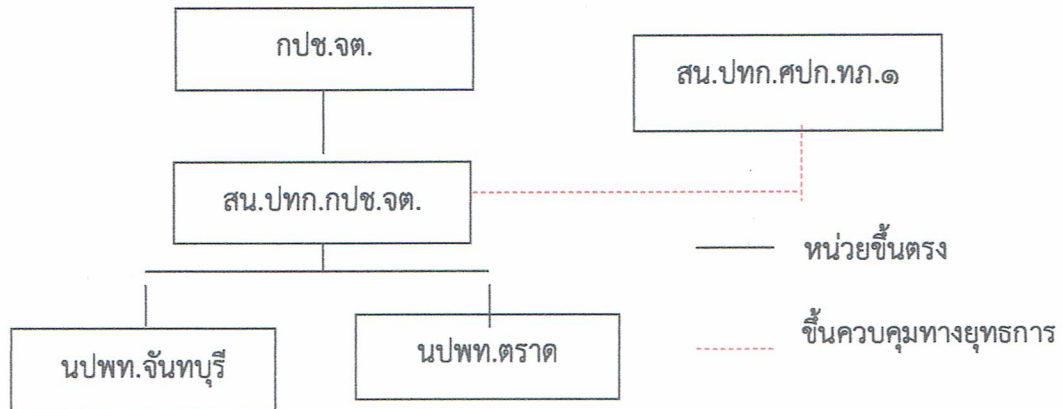
๔.๔ เสนอแนะการดำเนิน โครงการที่สนับสนุนความร่วมมือระหว่างไทย - กัมพูชา เพื่อให้เกิดความมั่นคงและความสงบสุขบริเวณพื้นที่ชายแดน



๔.๕ ปฏิบัติภารกิจอื่น ๆ ตามที่ กองบัญชาการป้องกันชายแดนจันทบุรีและตราด กำหนด

๕. วิสัยทัศน์ พัฒนาสัมพันธ์ สร้างสรรค์ความสงบสันติสุข

๖. โครงสร้างการจัดหน่วย สน.ปทก.กปช.จต. เป็นหน่วยขึ้นตรง กปช.จต. และขึ้นควบคุมทางยุทธการ สน.ปทก.ศปก.ทภ.๑ มีหน่วยปฏิบัติงานในพื้นที่ จำนวน ๒ หน่วย ได้แก่ นปพท.จันทบุรีและ นปพท.ตราด



๖.๑ หน่วยประสานงานชายแดนประจำพื้นที่จันทบุรี (นปพท.จันทบุรี) ตั้งอยู่ที่ บ้านเลขที่ ๑๘/๔ หมู่ ๑ ตำบลหนองตากง อำเภอโป่งน้ำร้อน จังหวัดจันทบุรี รหัสไปรษณีย์ ๒๒๑๔๐ โทรศัพท์และโทรสาร องค์การโทรศัพท์ ๐ - ๓๘๔๘ ๖๐๔๕ E - Mail Address: tcco_jantaburi56@hotmail.com

๖.๑.๑ ภารกิจ ประสานงาน เสนอแนะ และดำเนินการในการเสริมสร้างความสัมพันธ์อันดีกับประเทศกัมพูชาตลอดจนรวบรวมข่าวสารที่มีผลกระทบต่อ การป้องกันประเทศและความมั่นคงภายในประเทศ เพื่อให้เกิดความมั่นคงและสงบสุขบริเวณชายแดน

๖.๑.๒ พื้นที่รับผิดชอบ รับผิดชอบพื้นที่ชายแดนไทย ด้านอำเภอสอยดาว อำเภอโป่งน้ำร้อน จังหวัดจันทบุรี ในเขตกัมพูชา ด้านอำเภอพนมปรีก อำเภอถือมเรียง จังหวัดพระตะบอง และอำเภอศาลาเกรา จังหวัดไพลิน

๖.๒ หน่วยประสานงานชายแดนประจำพื้นที่ตราด (นปพท.ตราด) ตั้งอยู่ที่บ้านเลขที่ ๒๘๘/๕ หมู่ ๒ ตำบลคลองใหญ่ อำเภอคลองใหญ่ จังหวัดตราด รหัสไปรษณีย์ ๒๓๑๑๐ โทรศัพท์และโทรสาร องค์การโทรศัพท์ ๐ - ๓๘๕๘ ๑๕๑๑ E - Mail Address : tnptg.trat@gmail.Com

๖.๒.๑ ภารกิจ ประสานงาน เสนอแนะ และดำเนินการในการเสริมสร้างความสัมพันธ์อันดีกับประเทศกัมพูชาตลอดจนรวบรวมข่าวสารที่มีผลกระทบต่อ การป้องกันประเทศและความมั่นคงภายในประเทศ เพื่อให้เกิดความมั่นคงและสงบสุขบริเวณชายแดน

๖.๒.๒ รับผิดชอบพื้นที่ชายแดนไทยด้านอำเภอเมือง อำเภอบ่อไร่ อำเภอคลองใหญ่ จังหวัดตราด ในเขตกัมพูชาด้าน อำเภอซีอุมลูด จังหวัดพระตะบอง อำเภอเวียลเวง จังหวัดโพธิสัตว์ และอำเภอมณฑลสีมา จังหวัดเกาะกง



๗. หน่วยทหาร ตำรวจ พื้นที่จังหวัดจันทบุรีและจังหวัดตราด

๗.๑ ฉก.นย.จันทบุรี รับผิดชอบ

๗.๑.๑ ป้องกันชายแดนทางบก ในเขต จว.จันทบุรี

๗.๑.๒ ป้องกันและปราบปราม การกระทำผิดกฎหมายที่เป็นภัยต่อความมั่นคง
ของชาติตามแนวชายแดน

๗.๑.๓ เสริมสร้างความสัมพันธ์กับประเทศกัมพูชา ด้วยการแก้ไขปัญหาที่ส่งผล
กระทบต่อความมั่นคงและความสงบเรียบร้อยตามแนวชายแดน

๗.๑.๔ มี พัน.ร.ฉก.นย.จันทบุรี เป็นหน่วยขึ้นตรง และ ชก.ทพ.นย.๒ ชก.ทพ.นย.
๔ ร้อย.ฉก.ตชด.จันทบุรีและชุด ฝตค.จันทบุรี ขึ้นควบคุมทางยุทธการ

๗.๒ พัน.ร.ฉก.นย.จันทบุรี รับผิดชอบจัดกำลังพลปฏิบัติงานที่

๗.๒.๑ ด้านตรวจร่วมเขาเกลือ

๗.๒.๒ ด้านตรวจร่วมเขาแหลม

๗.๒.๓ จุดผ่านแดนถาวร บ.ฝักกาด

๗.๒.๔ จุดผ่านแดนถาวร บ.แหลม

๗.๓ ชก.ทพ.นย.๒ รับผิดชอบ

๗.๓.๑ วางกำลังป้องกันชายแดนในพื้นที่รับผิดชอบเพื่อป้องกันการรุกล้ำ
อธิปไตยของฝ่ายตรงข้าม

๗.๓.๒ ป้องกันและปราบปราม การกระทำผิดกฎหมายที่เป็นภัยต่อความมั่นคง
ของชาติตามแนวชายแดน ในพื้นที่รับผิดชอบ

๗.๓.๒ เสริมสร้างความสัมพันธ์กับประเทศกัมพูชาด้วยการแก้ไขปัญหาที่ส่งผล
กระทบต่อความมั่นคงและความสงบเรียบร้อยตามแนวชายแดน ในพื้นที่รับผิดชอบ

๗.๓.๓ จัดกำลังพลปฏิบัติงานที่จุดผ่อนปรนทางการค้าบ้านสวนส้มและจุดผ่อน
ปรนทางการค้าบ้านซับริ

๗.๔ ชก.ทพ.นย.๔ รับผิดชอบ

๗.๔.๑ วางกำลังป้องกันชายแดนในพื้นที่รับผิดชอบเพื่อป้องกันการรุกล้ำ
อธิปไตยของฝ่ายตรงข้าม

๗.๔.๒ ป้องกันและปราบปราม การกระทำผิดกฎหมายที่เป็นภัยต่อความมั่นคง
ของชาติตามแนวชายแดน ในพื้นที่รับผิดชอบ

๗.๔.๓ เสริมสร้างความสัมพันธ์กับประเทศกัมพูชา ด้วยการแก้ไขปัญหาที่ส่งผล
กระทบต่อความมั่นคงและความสงบเรียบร้อยตามแนวชายแดน ในพื้นที่รับผิดชอบ

๗.๔.๔ จัดกำลังพลปฏิบัติงานที่ จุดตรวจ/จุดสกัด ในพื้นที่รับผิดชอบ



๗.๕ ร้อย.ฉก.ตชด.จันทบุรี รับผิดชอบ

๗.๕.๑ วางกำลังป้องกันชายแดนในพื้นที่รับผิดชอบเพื่อป้องกันการรุกล้ำอธิปไตยของฝ่ายตรงข้าม

๗.๕.๒ ป้องกันและปราบปราม การกระทำผิดกฎหมายที่เป็นภัยต่อความมั่นคงของชาติตามแนวชายแดน ในพื้นที่รับผิดชอบ

๗.๕.๓ เสริมสร้างความสัมพันธ์กับประเทศกัมพูชา ด้วยการแก้ไขปัญหาที่ส่งผลกระทบต่อความมั่นคงและความสงบเรียบร้อยตามแนวชายแดน ในพื้นที่รับผิดชอบ

๗.๕.๔ จัดกำลังพลปฏิบัติงานที่ จุดผ่อนปรนบ้านบึงชนังล่าง

๗.๖ ฉก.นย.ตราด รับผิดชอบ

๗.๖.๑ ป้องกันชายแดนทางบก ในเขต จว.ตราด

๗.๖.๒ ป้องกันและปราบปราม การกระทำผิดกฎหมายที่เป็นภัยต่อความมั่นคงของชาติตามแนวชายแดน

๗.๖.๓ เสริมสร้างความสัมพันธ์กับประเทศกัมพูชา ด้วยการแก้ไขปัญหาที่ส่งผลกระทบต่อความมั่นคงและความสงบเรียบร้อยตามแนวชายแดน

๗.๖.๔ มี พัน.ร.ฉก.นย.ตราด เป็นหน่วยขึ้นตรง และ ชค.ทพ.นย.๑ ชค.ทพ.นย.๓ ฉก.นย.๑๘๒ ร้อย.ฉก.ตชด.ตราดและชุด ผศก.ตราด ขึ้นควบคุมทางยุทธการ

๗.๗ พัน.ร.ฉก.นย.ตราด รับผิดชอบจัดกำลังพลปฏิบัติงานที่ ค่ายตรวจร่วม บ.เนินสูง ต.ท่าพริก อ.เมืองตราด จว.ตราด

๗.๘ ชค.ทพ.นย.๑ รับผิดชอบ

๗.๘.๑ วางกำลังป้องกันชายแดนในพื้นที่รับผิดชอบเพื่อป้องกันการรุกล้ำอธิปไตยของฝ่ายตรงข้าม

๗.๘.๒ ป้องกันและปราบปราม การกระทำผิดกฎหมายที่เป็นภัยต่อความมั่นคงของชาติตามแนวชายแดน ในพื้นที่รับผิดชอบ

๗.๘.๓ เสริมสร้างความสัมพันธ์กับประเทศกัมพูชา ด้วยการแก้ไขปัญหาที่ส่งผลกระทบต่อความมั่นคงและความสงบเรียบร้อยตามแนวชายแดน ในพื้นที่รับผิดชอบ

๗.๘.๔ จัดกำลังพลปฏิบัติงานที่ จุดผ่อนปรนทางการค้าบ้านหมื่นด่านและจุดผ่อนปรนบ้านมะม่วง

๗.๙ ชค.ทพ.นย.๓ รับผิดชอบ

๗.๙.๑ วางกำลังป้องกันชายแดนในพื้นที่รับผิดชอบเพื่อป้องกันการรุกล้ำอธิปไตยของฝ่ายตรงข้าม

๗.๙.๒ ป้องกันและปราบปราม การกระทำผิดกฎหมายที่เป็นภัยต่อความมั่นคงของชาติตามแนวชายแดน ในพื้นที่รับผิดชอบ



๗.๕.๓ เสริมสร้างความสัมพันธ์กับประเทศกัมพูชา ด้วยการแก้ไขปัญหาที่ส่งผลกระทบต่อความมั่นคงและความสงบเรียบร้อยตามแนวชายแดน ในพื้นที่รับผิดชอบ

๗.๕.๔ จัดกำลังพลปฏิบัติงานที่ ช่องทางบ้านเขาวง ช่องทางบ้านซำรากและ
ช่องทางบ้านท่าเส้น

๗.๑๐ กก.นย.๑๘๒ รับผิดชอบ

๗.๑๐.๑ วางกำลังป้องกันชายแดนในพื้นที่รับผิดชอบเพื่อป้องกันการรุกคืบ
อธิปไตยของฝ่ายตรงข้าม

๗.๑๐.๒ ป้องกันและปราบปราม การกระทำผิดกฎหมายที่เป็นภัยต่อความ
มั่นคงของชาติตามแนวชายแดน ในพื้นที่รับผิดชอบ

๗.๑๐.๓ เสริมสร้างความสัมพันธ์กับประเทศกัมพูชา ด้วยการแก้ไขปัญหา
ที่ส่งผลกระทบต่อความมั่นคงและความสงบเรียบร้อยตามแนวชายแดน ในพื้นที่รับผิดชอบ

๗.๑๐.๔ จัดกำลังพลปฏิบัติงานที่ จุดผ่านแดนถาวรบ้านหาดเล็ก

๘. ช่องทางสำคัญตามแนวชายแดน ระหว่างไทย – กัมพูชา มีดังนี้

๘.๑ พื้นที่ อ.สอยดาว จว.จันทบุรี

๘.๑.๑ ช่องทาง บ.ซันตารี(ปัจจุบันปรับเป็นจุดผ่อนปรนทางการค้า)

๘.๑.๒ ช่องทาง บ.สวนส้ม(ปัจจุบันปรับเป็นจุดผ่อนปรนทางการค้า)

๘.๒ พื้นที่ อ.โป่งน้ำร้อน จว.จันทบุรี

๘.๒.๑ ช่องทาง บ.แหลม(ปัจจุบันปรับเป็นจุดผ่านแดนถาวร)

๘.๒.๒ ช่องทาง บ.บึงนังล่าง

๘.๒.๓ ช่องทาง บ.ฝักกาด(ปัจจุบันปรับเป็นจุดผ่านแดนถาวร)

๘.๒.๔ ช่องทางหลักเขตแดนที่ ๖๖ เป็นช่องทางธรรมชาติ จากฝั่ง กพช. ผ่าน

เขาหนองบัว (เนินผี) เข้าสู่ บ.ฝักกาด

๘.๓. พื้นที่ อ.บ่อไร่ จว.ตราด

๘.๓.๑ ช่องทางเขากำแพง

๘.๓.๒ ช่องทาง บ.หมื่นด่าน(ปัจจุบันปรับเป็นจุดผ่อนปรนทางการค้า)

๘.๓.๓ ช่องทาง บ.มะม่วง(ปัจจุบันปรับเป็นจุดผ่อนปรนทางการค้า)

๘.๓.๔ ช่องทางคลองปูนเปียก

๘.๓.๕ ช่องทาง บ.ด่านชุมพล (กระดุกช้าง)

๘.๓.๖ ช่องทางเขาพลู

๘.๔ พื้นที่ อ.เมือง จว.ตราด

๘.๔.๑ ช่องทาง บ.ซำราก

๘.๔.๒ ช่องทาง บ.ท่าเส้น



๘.๕ พื้นที่ อ.คลองใหญ่ จว.ตราด

๘.๕.๑ ช่องทาง บ.คลองใหญ่ (เขาศรีวิชัย)

๘.๕.๒ ช่องทาง บ.หาดเล็ก

๘. จุดผ่านแดน/จุดผ่อนปรน ในพื้นที่จังหวัดจันทบุรีและจังหวัดตราด ดังนี้

๘.๑ พื้นที่จังหวัดจันทบุรี

๘.๑.๑ จุดผ่านแดนถาวรบ้านผักกาด



๘.๑.๑.๑ ที่ตั้ง บ้านคลองใหญ่ หมู่ ๔ ตำบลคลองใหญ่ อำเภอโป่งน้ำร้อน จังหวัดจันทบุรี อยู่ห่างจากที่ว่าการอำเภอโป่งน้ำร้อน ๓๐ กม. ห่างจากกรุงไพลิน ๒๐ กม. และห่างจากเมืองพระตะบอง ๖๘ กม.

๘.๑.๑.๒ การเปิด-ปิด เปิดทุกวัน ตั้งแต่เวลา ๐๖๐๐ - ๒๒๐๐

๘.๑.๑.๓ หน่วยงานประจำจุดผ่านแดน มี ๕ หน่วยงาน ดังนี้

- หน่วยทหาร สังกัด พัน.ร.จก.นย.จันทบุรี
- เจ้าหน้าที่ตรวจคนเข้าเมืองจังหวัดจันทบุรี
- เจ้าหน้าที่ศุลกากรจังหวัดจันทบุรี
- เจ้าหน้าที่สาธารณสุข
- เจ้าหน้าที่กักกันพืชและสัตว์

๘.๑.๒ จุดผ่านแดนถาวรบ้านแหลม



จุดผ่านแดนถาวรบ้านแหลม



๕.๑.๒.๑ ตั้งอยู่ที่บ้านแหลม หมู่ ๔ ตำบลเทพนิมิต อ.โป่งน้ำร้อน จว.จันทบุรี ห่างจากที่ว่าการอำเภอโป่งน้ำร้อน ๔๖ กิโลเมตร ห่างจากเมืองพระตะบอง ๕๖ กิโลเมตร

๕.๑.๒.๒ การเปิด-ปิด เปิดทุกวัน ตั้งแต่เวลา ๐๖๐๐ – ๒๒๐๐

๕.๑.๒.๓ หน่วยงานประจำจุดผ่านแดนถาวรบ้านแหลม มี ๕ หน่วยงาน ได้แก่

- หน่วยทหาร สังกัด พัน.ร.ฉก.นย.จันทบุรี
- เจ้าหน้าที่ตรวจคนเข้าเมืองจังหวัดจันทบุรี
- เจ้าหน้าที่ศุลกากรจังหวัดจันทบุรี
- เจ้าหน้าที่สาธารณสุข - เจ้าหน้าที่กักกันพืชและสัตว์

๕.๑.๓ จุดผ่อนปรนทางการค้าบ้านสวนส้ม



จุดผ่อนปรนทางการค้าบ้านสวนส้ม

๕.๑.๓.๑ ตั้งอยู่บริเวณบ้านสวนส้ม ต.สะตอน อ.โป่งน้ำร้อน จว.จันทบุรี อยู่ตรงข้ามกับ บ.โอดัลลัวะ ต.ตาแซน อ.กือมเรียง จว.พระตะบอง ประเทศกัมพูชา

๕.๑.๓.๒ การเปิด-ปิด เปิดทุกวัน เวลา ๐๗๐๐ – ๑๘๐๐

๕.๑.๓.๓ หน่วยงานประจำจุดผ่อนปรนบ้านสวนส้ม มี ๒ หน่วยงาน ได้แก่

๕.๑.๓.๔ หน่วยทหาร สังกัด ร้อย.ทพ.นย.ชค.ทพ.นย.๒

๕.๑.๓.๕ เจ้าหน้าที่ตรวจคนเข้าเมืองจังหวัดจันทบุรี

๕.๑.๔ จุดผ่อนปรนทางการค้าบ้านซับริ



จุดผ่อนปรนทางการค้าบ้านซับริ



๕.๑.๔.๑ ตั้งอยู่บริเวณบ้านซัตรี ต.ทุ่งขนาน อ.สอยดาว จว.จันทบุรี อยู่ตรงข้ามกับ บ.โอธรรมควล ต.เป็ริงจินดา อ.พนมปรีก จว.พระตะบอง ประเทศกัมพูชา

๕.๑.๔.๒ การเปิด-ปิด เปิดทุกวัน เวลา ๐๗๐๐ - ๑๘๐๐

๕.๑.๔.๓ หน่วยงานประจำจุดผ่อนปรนบ้านซัตรี มี ๒ หน่วยงาน ได้แก่

๕.๑.๔.๔ หน่วยทหาร ตั้งก๊ ร้อย.ทพ.นย.ชค.ทพ.นย.๒

๕.๑.๔.๕ เจ้าหน้าที่ตรวจคนเข้าเมืองจังหวัดจันทบุรี

๕.๑.๕ จุดผ่อนปรนบ้านบึงชะง่างล่าง ปัจจุบันปิด ไม่มีการค้าขาย

๕.๒ พื้นที่จังหวัดตราด

๕.๒.๑ จุดผ่านแดนถาวรบ้านหาดเล็ก



๕.๒.๑.๑ ตั้งอยู่บริเวณบ้านหาดเล็ก ต.คลองใหญ่ อ.คลองใหญ่ จว.ตราด อยู่ตรงข้ามกับ บ.จามเยียม ต.ปากคลอง อ.มณฑลสีมา จว.เกาะกง ประเทศกัมพูชา

๕.๒.๑.๒ การเปิด-ปิด เปิดทุกวัน เวลา ๐๖๐๐ - ๒๒๐๐

๕.๒.๑.๓ หน่วยงานประจำจุดผ่อนปรน มี ๕ หน่วยงาน ได้แก่

- หน่วยทหาร ตั้งก๊ ฉก.นย.๑๘๒
- เจ้าหน้าที่ตรวจคนเข้าเมืองจังหวัดตราด
- เจ้าหน้าที่ศุลกากรจังหวัดตราด
- เจ้าหน้าที่สาธารณสุข - เจ้าหน้าที่กักกันพืชและสัตว์

๕.๒.๒ จุดผ่อนปรนบ้านทางการค้าบ้านมะม่วง



จุดผ่อนปรนทางการค้าบ้านมะม่วง



๕.๒.๒.๑ ตั้งอยู่บริเวณบ้านมะม่วง ต.นนทรี อ.บ่อไร่ จว.ตราด อยู่ตรงข้ามกับ
บ.ชอโรกา ต.ซุง อ.ตำรุค จว.พระตะบอง ประเทศกัมพูชา

๕.๒.๒.๒ การเปิด-ปิด เปิดทุกวัน เวลา ๐๗๐๐ – ๑๘๐๐

๕.๒.๒.๓ หน่วยงานประจำจุดผ่อนปรนบ้านมะม่วง มี ๒ หน่วยงาน ได้แก่

- หน่วยทหาร สังกัด ร้อย.ทพ.นย.ชค.ทพ.นย.๑
- เจ้าหน้าที่ตรวจคนเข้าเมืองจังหวัดตราด

๕.๒.๓ จุดผ่อนปรนทางการค้าบ้านหมื่นด่าน



จุดผ่อนปรนทางการค้าบ้านหมื่นด่าน

๕.๒.๓.๑ ตั้งอยู่บริเวณบ้านหมื่นด่าน ต.บ่อพลอย อ.บ่อไร่ จว.ตราด อยู่ตรง
ข้ามกับ บ.ศาลเจ้า ต.ตำรุค อ.ตำรุค จว.พระตะบอง ประเทศกัมพูชา

๕.๒.๓.๒ การเปิด-ปิด ปัจจุบันปิด ไม่มีการค้าขาย

๑๐. หน่วยประสานงานชายแดน กัมพูชา – ไทย (นปกท.) หน่วยประสานงานชายแดน
กัมพูชา – ไทย (นปกท.) สถานที่ตั้ง จว.พระตะบองมี พล.ท.เป็จ วรรณ เป็น หน.สน.นปกท.

๑๐.๑ หน่วยประสานงานชายแดน กัมพูชา – ไทย (นปกท.) ประจำพื้นที่ตรงข้าม
พื้นที่จังหวัดจันทบุรีมี ๔ หน่วยงาน ดังนี้

๑๐.๑.๑ หน่วยประสานงานชายแดน กัมพูชา – ไทย (นปกท.) บ.ผชาปรม
ต.สตึงกัจ อ.ศาลากรา จว.ไพลิน สถานที่ตั้ง อยู่ตรงข้าม บ.ฝักกาด ต.คลองใหญ่ อ.โป่งน้ำร้อน จว.จันทบุรี
ติดกับจุดผ่านแดนถาวร บ.ฝักกาด มี พ.อ.ไต้จ โชะะพาด เป็น หน.นปกท.บ.ผชาปรม

๑๐.๑.๒ หน่วยประสานงานชายแดน กัมพูชา – ไทย (นปกท.) บ.โดง ต.บึงเรียง
อ.ก้อมเรียง จว.พระตะบอง สถานที่ตั้งอยู่ตรงข้าม บ.แหลม ต.เทพนิมิต อ.โป่งน้ำร้อน จว.จันทบุรี ติดกับจุดผ่าน
แดนถาวร บ.แหลม มี พ.อ.เกอว มนทา เป็น หน.นปกท.บ.โดง

๑๐.๑.๓ หน่วยประสานงานชายแดน กัมพูชา – ไทย (นปกท.) บ.โออัลลัวะ ต.
คาแซน อ.ก้อมเรียง จว.พระตะบอง สถานที่ตั้ง อยู่ตรงข้าม บ.สวนส้ม ต.สะตอน อ.โป่งน้ำร้อน
จว.จันทบุรี อยู่ติดจุดผ่อนปรน บ.สวนส้ม มี พ.อ.โล้ง จันทา เป็น หน.นปกท.บ.โออัลลัวะ



๑๐.๑.๔ หน่วยประสานงานชายแดน กัมพูชา – ไทย (นปกท.) บ.โอรัมย์ควล ต.เปรี๊จจินดา อ.พนมปรีก จว.พระตะบอง สถานที่ตั้ง อยู่ตรงข้าม บ.ซัปดาห์ ต.ทุ่งขนาน อ.สอยดาว จว.จันทบุรี อยู่ติดจุดผ่อนปรน บ.ซัปดาห์มี พ.ท.พอน ยูทาน เป็น หน.นปกท.บ.โอรัมย์ควล

๑๐.๒ หน่วยประสานงานชายแดน กัมพูชา – ไทย (นปกท.) ประจำพื้นที่ ตรงข้ามพื้นที่ จังหวัดตราด มี ๖ หน่วยงาน ดังนี้

๑๐.๒.๑ หน่วยประสานงานชายแดน กัมพูชา – ไทย (นปกท.) บ.จามเยี่ยม ต.ปากคลอง อ.มณฑลสีมา จว.เกาะกง สถานที่ตั้ง อยู่ตรงข้าม จุดผ่านแดนถาวรบ้านหาดเล็ก มี พ.ท.กิม ชกกี เป็น หน.นปกท.บ.จามเยี่ยม

๑๐.๒.๒ หน่วยประสานงานชายแดน กัมพูชา – ไทย (นปกท.) บ.ศาลเจ้า ต.ตำรุค อ.ตำรุค จว.พระตะบอง สถานที่ตั้ง อยู่ตรงข้าม จุดผ่อนปรนทางการค้าบ้านหมื่นดำน มี พ.ท.ไน เซง เป็น หน.นปกท.บ.ศาลเจ้า

๑๐.๒.๓ หน่วยประสานงานชายแดน กัมพูชา – ไทย (นปกท.) ช่องทางเนิน ๔๐๐ ต.ซุง อ.ตำรุค จว.พระตะบอง สถานที่ตั้ง อยู่ตรงข้าม จุดผ่อนปรนทางการค้าบ้านมะม่วง มี พ.อ.ชีว เวียสนา เป็น หน.นปกท.ช่องทางเนิน ๔๐๐

๑๐.๒.๔ หน่วยประสานงานชายแดน กัมพูชา – ไทย (นปกท.) ช่องทางกระดุกช้าง อ.ตำรุค จว.พระตะบอง สถานที่ตั้งอยู่ตรงข้าม บ.ด่านชุมพล อ.บ่อไร่ จว.ตราด มี พ.อ.เดียว จันทา เป็น หน.นปกท.ช่องทางกระดุกช้าง

๑๐.๒.๕ หน่วยประสานงานชายแดน กัมพูชา – ไทย (นปกท.) ช่องทางบ้านท่าเส้น ต.ทมอดา อ.เวียลเวง จว.โพธิสัต สถานที่ตั้ง อยู่ตรงข้าม บ.ท่าเส้น มี พ.อ.ปิ อาง เป็น หน.นปกท.ช่องทางบ้านท่าเส้น

๑๐.๒.๖ หน่วยประสานงานชายแดน กัมพูชา – ไทย (นปกท.) ช่องทางเปี่ยมตา อ.ตำรุค จว.พระตะบอง สถานที่ตั้ง อยู่ตรงข้าม ช่องทางเขาพลู มี พ.ต.วรรณ ดารา เป็น หน.นปกท.ช่องทางเปี่ยมตา



ผนวก ข
เอกสารอ้างอิงในการปฏิบัติงาน



ผนวก ข

เอกสารอ้างอิงในการปฏิบัติงาน

๑. ความตกลงระหว่างรัฐบาลแห่งราชอาณาจักรไทย กับ รัฐบาลแห่งพระราชอาณาจักรกัมพูชา ว่าด้วยความร่วมมือชายแดน เมื่อวันที่ ๒๕ กันยายน ๒๕๓๘ ที่สำคัญ

ความตกลง

ระหว่างรัฐบาลแห่งราชอาณาจักรไทย กับ รัฐบาลแห่งพระราชอาณาจักรกัมพูชา

ว่าด้วยความร่วมมือชายแดนที่สำคัญ

เมื่อวันที่ ๒๕ กันยายน ๒๕๓๘

รัฐบาลแห่งราชอาณาจักรไทยและรัฐบาลแห่งพระราชอาณาจักรกัมพูชา มีความปรารถนาที่จะ กระชับความสัมพันธ์ไมตรีและความผูกพันฉันเพื่อนบ้าน ซึ่งมีอยู่ระหว่างประเทศทั้งสองให้แน่นแฟ้นยิ่งขึ้น ยืนยันถึงความสำคัญและความจำเป็นที่จะต้องร่วมมือกัน โดยตระหนักถึงความมีอยู่ของปัญหา ร่วมต่าง ๆ โดยเฉพาะปัญหาอาชญากรรมในพื้นที่ตามแนวชายแดนของประเทศทั้งสอง อันส่งผลกระทบต่อเสถียรภาพ และความมั่นคงในพื้นที่ตามแนวชายแดน

ตระหนักถึงความสำคัญของการพัฒนาในเรื่องเศรษฐกิจ สังคมในพื้นที่ตามแนวชายแดนว่าเป็น เสมือนวิธีการหนึ่งในการส่งเสริมเสถียรภาพ และความมั่นคงในพื้นที่ตามแนวชายแดน

มีความมุ่งมั่นที่จะใช้มาตรการที่มีประสิทธิผล เพื่อส่งเสริมความร่วมมือในเรื่องดังกล่าวข้างต้น ทั้งนี้ เพื่อธำรงไว้ซึ่งเสถียรภาพและความมั่นคงในพื้นที่ตามแนวชายแดน ได้ตกลงกันดังต่อไปนี้

มาตรา ๑

๑. วัตถุประสงค์ของความตกลงฉบับนี้ เพื่อส่งเสริมความร่วมมือสำหรับการเสริมสร้าง เสถียรภาพ และความมั่นคงในพื้นที่ชายแดน โดยการแก้ไขปัญหาร่วมที่มีอยู่ ตลอดจนการพัฒนาและการ ส่งเสริมเรื่องของผลประโยชน์ร่วมกันในพื้นที่ตามแนวชายแดน

๒. เพื่อบรรลุวัตถุประสงค์แห่งความตกลงฉบับนี้ รัฐบาลของทั้งสองประเทศจะพิจารณาและ ปฏิบัติหรือทำให้มีการปฏิบัติตามมาตรการต่าง ๆ ด้วยกลไกที่เหมาะสม โดยผ่านคณะกรรมการหรือ หน่วยงานต่าง ๆ ที่เกี่ยวข้องตามขอบเขตภาระหน้าที่ที่ได้รับมอบไว้ในความตกลงฉบับนี้ เพื่อ

ก. ป้องกัน ป้องปราม และปราบปรามอาชญากรรมในพื้นที่ตามแนวชายแดน

ข. ส่งเสริมความร่วมมือด้านความมั่นคงในพื้นที่ตามแนวชายแดน โดยให้มีการพบปะ ประชุม และแลกเปลี่ยนข่าวสารอย่างต่อเนื่องและทันเวลา

ค. ส่งเสริมความร่วมมือในกิจกรรมทางเศรษฐกิจ สังคม เพื่อความอยู่ดี กินดี ของประชาชน ทั้งสองประเทศ ในพื้นที่ตามแนวชายแดน



ง. ร่วมกันแก้ไขปัญหาอื่นใด ในพื้นที่ตามแนวชายแดน ตามแต่คณะกรรมการที่เกี่ยวข้องจะพิจารณาเห็นสมควร

มาตรา ๒

๑. ให้มี “ คณะกรรมการชายแดนทั่วไป ” คณะหนึ่งประกอบด้วย ประธานร่วมสองคน โดยมีรัฐมนตรีว่าการกระทรวงกลาโหมของไทยและกัมพูชาเป็นประธานร่วม และกรรมการอื่นๆ ซึ่งได้รับการแต่งตั้งจากรัฐบาลของตน

๒. คณะกรรมการชายแดนทั่วไป จะจัดการประชุมร่วมปีละหนึ่งครั้ง โดยสลับกันจัดในราชอาณาจักรไทยและกัมพูชา ณ สถานที่ และเวลา ตามแต่ประธานร่วมทั้งสองจะตกลงกัน การประชุมนี้ ประธานร่วมของประเทศเจ้าภาพเป็นประธาน

๓. ประธานของแต่ละฝ่ายกำหนดผู้เข้าร่วมประชุมและกองเลขานุการคณะกรรมการชายแดนทั่วไป เพื่อช่วยเหลือการประชุมของคณะกรรมการชายแดนทั่วไป ได้ตามความเหมาะสม

๔. ประธานร่วมทั้งสอง และ/หรือ ผู้แทนของตน ซึ่งได้รับมอบอำนาจเต็ม อาจจะต้องพบปะเป็นครั้งคราวเพื่อตกลงใจในเรื่องเร่งด่วนตามขอบเขตอำนาจหน้าที่ของคณะกรรมการชายแดนทั่วไป

๕. องค์ประกอบของคณะกรรมการ : ตามผนวก ๑ ประกอบความตกลงฉบับนี้

๖. อำนาจหน้าที่ของคณะกรรมการชายแดนทั่วไป มีดังนี้-

ก. ประชุมปรึกษาหารือ เพื่อกำหนดแนวทางและมาตรการที่เหมาะสมเกี่ยวกับการส่งเสริมความร่วมมือรักษาความสงบเรียบร้อยและเสถียรภาพ ในพื้นที่บริเวณชายแดนของทั้งสองประเทศ

ข. ออกคำสั่งนโยบาย ให้คณะกรรมการร่วมมือรักษาความสงบเรียบร้อยบริเวณชายแดนไทย - กัมพูชา พร้อมทั้งกำกับดูแลให้มีการนำคำสั่ง นโยบายดังกล่าวไปใช้ให้บังเกิดผล

ค. แต่งตั้งคณะกรรมการเฉพาะ เพื่อแก้ปัญหาใดปัญหาหนึ่งภายในขอบเขตของข้อบัญญัติคณะกรรมการชุดนั้น

ง. คณะกรรมการชายแดนทั่วไป โดยปกติจะประชุมกันปีละครั้งสลับกันทั้งในประเทศไทย และประเทศกัมพูชา ในกรณีเร่งด่วน ประธานร่วมอาจจะเรียกประชุมเป็นกรณีพิเศษตามความจำเป็นของสถานการณ์ ณ สถานที่ที่เห็นชอบร่วมกัน

๗. ในการใช้อำนาจหน้าที่ภายใต้ข้อ ๖ นี้ คณะกรรมการชายแดนทั่วไปสามารถตกลงใจในเรื่องต่อไปนี้

ก. ระเบียบข้อบังคับซึ่งคณะกรรมการร่วมมือรักษาความสงบเรียบร้อยบริเวณชายแดนไทย - กัมพูชาและคณะกรรมการชายแดนส่วนภูมิภาคไทย - กัมพูชา จะนำไปปฏิบัติ

ข. การมอบอำนาจแก่คณะกรรมการร่วมมือรักษาความสงบเรียบร้อยบริเวณชายแดน ไทย - กัมพูชา และคณะกรรมการชายแดนส่วนภูมิภาคไทย - กัมพูชา ในส่วนที่เกี่ยวข้องกันมาตรการใดๆ ซึ่งจะใช้เพื่อบรรลุมิติประสงค์ของความตกลงนี้

ค. มีอำนาจหน้าที่ในการแต่งตั้งคณะกรรมการหรือคณะกรรมการอื่นๆ ตามความเหมาะสม



ง. กำหนดอำนาจหน้าที่ของคณะกรรมการอื่นใด ซึ่งได้รับการแต่งตั้งโดยคณะกรรมการชายแดน
ทั่วไป

มาตรา ๓

๑. ให้มี “ คณะกรรมการร่วมมือรักษาความสงบเรียบร้อยบริเวณชายแดนไทย – กัมพูชา ” คณะ
หนึ่งประกอบด้วยประธานร่วมสองคน โดยมี ผู้บัญชาการทหารสูงสุดของไทยและประธานคณะเสนาธิการ
กองทัพแห่งชาติกัมพูชา เป็นประธานร่วม และกรรมการอื่นๆ ซึ่งได้รับการแต่งตั้งจากรัฐบาลของตน

๒. คณะกรรมการร่วมมือรักษาความสงบเรียบร้อยบริเวณชายแดนไทย – กัมพูชา จะจัดการ
ประชุม ร่วมอย่างน้อยปีละหนึ่งครั้ง โดยสลับกันจัดในราชอาณาจักรไทยและกัมพูชา ณ สถานที่และเวลา
ตามแต่ประธานร่วมทั้งสองจะตกลงกัน การประชุมนี้ ประธานร่วมของประเทศเจ้าภาพจะเป็นประธาน

๓. ประธานของแต่ละฝ่ายกำหนดผู้เข้าร่วมประชุมและกองเลขานุการคณะกรรมการรักษาความ
สงบเรียบร้อยบริเวณชายแดนไทย – กัมพูชา เพื่อช่วยเหลือการประชุมของคณะกรรมการรักษาความสงบ
เรียบร้อยบริเวณชายแดนไทย – กัมพูชา ได้ตามความเหมาะสม

๔. ประธานร่วมทั้งสองและ/หรือ ผู้แทนของตน ซึ่งได้รับมอบอำนาจเต็ม อาจจะติดต่อพบปะ
เป็นครั้งคราวเพื่อตกลงใจในเรื่องเร่งด่วนตามขอบเขตอำนาจหน้าที่ของคณะกรรมการร่วมมือรักษาความ
สงบเรียบร้อยบริเวณชายแดนไทย – กัมพูชา

๕. องค์ประกอบของคณะกรรมการ : ตามผนวก ๒ ประกอบความตกลงฉบับนี้

๖. อำนาจหน้าที่ของ คณะกรรมการร่วมมือรักษาความสงบเรียบร้อยบริเวณชายแดนไทย –
กัมพูชา มีดังนี้.-

ก. ประชุม ปรีกษาหารือเพื่อกำหนดแนวทางและมาตรการที่เหมาะสมเกี่ยวกับการส่งเสริม
ความร่วมมือรักษาความสงบเรียบร้อยและเสถียรภาพในพื้นที่ตามแนวชายแดนตามคำสั่งและนโยบายของ
คณะกรรมการชายแดนทั่วไปที่กำหนดไว้โดยเฉพาะอย่างยิ่งความร่วมมืออย่างจริงจังในการแก้ไขปัญหาที่
เกิดขึ้นให้ทันเวลาเพื่อไม่ให้ลุกลามออกไปรวมทั้งป้องกันและปราบปรามอาชญากรรมในพื้นที่ตามแนว
ชายแดนของทั้งสองประเทศ ส่งเสริมการติดต่อและการแก้ไขปัญหาในพื้นที่ตามแนวชายแดนในระดับ
ภูมิภาคและระดับท้องถิ่น

ข. กำหนดนโยบายและออกคำสั่งให้คณะกรรมการชายแดนส่วนภูมิภาคไทย – กัมพูชาและ
ระดับท้องถิ่นร่วมมือกันปฏิบัติงานให้ได้ผลอย่างจริงจัง ควบคุมอำนาจการและกำกับดูแลการดำเนินงาน
พิจารณาข้อเสนอและทบทวนมาตรการที่คณะกรรมการชายแดน ส่วนภูมิภาคไทย – กัมพูชา กำหนดขึ้น

ค. จัดการประชุม ระหว่างคณะกรรมการร่วมมือรักษาความสงบเรียบร้อยบริเวณชายแดนไทย
– กัมพูชา อย่างน้อยปีละครั้งสลับกันทั้งในประเทศไทยและประเทศกัมพูชาในกรณีเร่งด่วนอาจจัดประชุม
เป็นกรณีพิเศษตามความจำเป็นของสถานการณ์ ณ สถานที่ที่เห็นชอบร่วมกัน

ง. แต่งตั้งคณะอนุกรรมการเพื่อปฏิบัติกิจเฉพาะได้ตามความจำเป็น



มาตรา ๔

๖. อำนาจหน้าที่ของคณะกรรมการชายแดนส่วนภูมิภาคไทย-กัมพูชา มีดังนี้

ก. การประชุม ปรีक्षा ทหารือ โดยยึดถือคำสั่ง และนโยบายของคณะกรรมการร่วมมือรักษาความสงบเรียบร้อยบริเวณชายแดนไทย-กัมพูชา ที่กำหนดไว้ เพื่อกำหนดแนวทางและมาตรการที่เหมาะสมเกี่ยวกับการส่งเสริมความร่วมมือรักษาความสงบเรียบร้อยในพื้นที่ตามแนวชายแดน และแก้ไขปัญหาเฉพาะอื่น ๆ ซึ่งอาจจะเกิดขึ้นบริเวณชายแดนร่วมกัน

ข. ส่งเสริมความเข้าใจอันดี ระหว่างเจ้าหน้าที่ท้องถิ่นของทั้งสองประเทศ และความร่วมมือในระดับท้องถิ่น เพื่อแก้ไขปัญหาต่าง ๆ ที่เกิดขึ้นในพื้นที่ตามแนวชายแดน

ค. ส่งเสริมการติดต่อระหว่างประชาชนของทั้งสองประเทศ การค้าชายแดนระหว่างกัน และความร่วมมือในโครงการพัฒนาต่าง ๆ ที่จะเป็นประ โยชน์ร่วมกัน

ง. ร่วมมือแก้ไขปัญหาอาชญากรรม การลักลอบค้าขายสินค้าที่ผิดกฎหมายของทั้งสองประเทศ

จ. ร่วมมือในการป้องกัน และแก้ไขปัญหาผู้หนีภัย และประสานงานกันในการแก้ไขปัญหาผู้หนีภัยจากการสู้รบบริเวณชายแดน

ฉ. ตรวจสอบและแลกเปลี่ยนข้อมูลข่าวสาร เพื่อประ โยชน์ร่วมกันในการรักษาความสงบเรียบร้อยบริเวณชายแดน และแก้ปัญหาต่าง ๆ ให้ทันต่อเหตุการณ์ มิให้ขยายตัวลุกลามออกไป

ช. ให้คณะกรรมการชายแดนส่วนภูมิภาคไทย - กัมพูชา อำนวยการปฏิบัติหน้าที่ของสำนักงานประสานงานชายแดนไทย - กัมพูชา และชุดติดต่อประสานงานชายแดนไทย - กัมพูชา ของทั้งสองประเทศ (ในเขตพื้นที่รับผิดชอบ) โดยทั้งสองฝ่ายได้จัดตั้งสำนักงาน และชุดติดต่อประสานงานที่ควบคู่กัน ขึ้นตามสถานที่ที่แต่ละฝ่ายกำหนด

ช. จัดการติดต่อสื่อสารระหว่างกองกำลังทั้งสองฝ่าย และชุดติดต่อประสานงานที่ควบคู่กัน ให้สามารถติดต่อกันได้ตลอดเวลา

ฉ. จัดการประชุมร่วมระหว่างคณะกรรมการชายแดนส่วนภูมิภาคไทย - กัมพูชา อย่างน้อยปีละสองครั้ง ในประเทศไทยและกัมพูชา สลับกันไป ในกรณีเร่งด่วนให้จัดการประชุมตามความจำเป็นของสถานการณ์ ณ สถานที่ที่เห็นชอบร่วมกัน

มาตรา ๕

การปฏิบัติทั้งปวงที่กระทำภายใต้ความตกลงฉบับนี้ จะต้องเป็นไปตามกฎหมายและข้อบังคับของแต่ละประเทศ และสอดคล้องกับกฎหมายระหว่างประเทศ

มาตรา ๖

๑. ความตกลงฉบับนี้ จะเริ่มใช้บังคับในวันลงนามความตกลงโดยผู้แทน ซึ่งได้รับมอบอำนาจ โดยถูกต้องจากรัฐบาลแห่งราชอาณาจักรไทย และรัฐบาลแห่งพระราชอาณาจักรกัมพูชา

๒. การแก้ไขและทบทวนความตกลงฉบับนี้สามารถกระทำได้ โดยความเห็นพ้องกันจากรัฐบาลของทั้งสองฝ่าย



๓. ความตกลงฉบับนี้อาจยกเลิกได้ เมื่อสิ้นกำหนดเวลาสามเดือนภายหลังที่รัฐบาลฝ่ายหนึ่ง ฝ่ายใดแจ้งการบอกเลิกเป็นลายลักษณ์อักษรไปยังรัฐบาลอีกฝ่ายหนึ่ง

เพื่อเป็นพยานแก่การนี้ ผู้ลงนามข้างท้ายซึ่งได้รับมอบอำนาจโดยถูกต้องจากรัฐบาลของแต่ละ ฝ่ายได้ลงนามความตกลงนี้ไว้เป็นสำคัญ ทำ ณ กรุงพนมเปญ ประเทศกัมพูชา เมื่อวันที่ ๒๕ กันยายน ๒๕๓๘ เป็นต้นฉบับ ๖ ฉบับ เป็นภาษาไทย ภาษากัมพูชา ภาษาอังกฤษ อย่างละ ๒ ฉบับ ด้วยทุกฉบับใช้ เป็นหลักฐานได้เท่าเทียมกันและในกรณีที่มีการตีความต่างกันระหว่างด้วยทใด ๆ ให้ใช้ด้วยทฉบับภาษาอังกฤษ เป็นเกณฑ์

สำหรับ	สำหรับ
รัฐบาลแห่งราชอาณาจักรไทย	รัฐบาลแห่งพระราชอาณาจักรกัมพูชา
(ลงชื่อ) พลเอก ชวลิต ยงใจยุทธ	(ลงชื่อ) พลเอก เตียบ บัน (ลงชื่อ) พลเอก เตียบ จำรัส
(ชวลิต ยงใจยุทธ)	(เตียบ บัน) (เตียบ จำรัส)
รัฐมนตรีว่าการกระทรวงกลาโหม	รัฐมนตรีร่วมว่าการกระทรวงกลาโหม

๒. ความตกลงระหว่างรัฐบาลแห่งราชอาณาจักรไทยกับรัฐบาลแห่งราชอาณาจักรกัมพูชาว่าด้วยการสัญจรข้ามแดนระหว่างประเทศทั้งสอง เมื่อวันที่ ๒๑ มิ.ย. ค.ศ.๑๙๙๗ (๒๑ มิ.ย.๒๕๔๐)

ความตกลง

ระหว่างรัฐบาลแห่งราชอาณาจักรไทยกับรัฐบาลแห่งราชอาณาจักรกัมพูชา
ว่าด้วยการสัญจรข้ามแดนระหว่างประเทศทั้งสอง

รัฐบาลแห่งราชอาณาจักรไทยและรัฐบาลแห่งราชอาณาจักรกัมพูชา ซึ่งต่อไปนี้จะเรียกว่า “ ภาคีสัญญา ”

คำนึงถึงความสัมพันธ์ฉันมิตรที่มีอยู่ระหว่างรัฐบาลแห่งราชอาณาจักรไทยและราชอาณาจักรกัมพูชา

ปรารถนาที่จะกระชับความสัมพันธ์ยิ่งขึ้นบนพื้นฐานแห่งการปฏิบัติต่างตอบแทนโดยการอำนวยความสะดวกในการเดินทางเข้าให้กับพลเมืองของทั้งสองประเทศที่อาศัยภายในพื้นที่ชายแดนไทยและพื้นที่ชายแดนกัมพูชาตามลำดับปรารถนาที่จะเพิ่มกิจกรรมทางเศรษฐกิจและพาณิชย์ระหว่างประเทศทั้งสองได้ตกลงกันดังต่อไปนี้

ข้อ ๑ ขอบเขตของความตกลง

ความตกลงนี้จะใช้บังคับการอนุญาตและอำนวยความสะดวกในการ

๑. ข้ามแดนระหว่างภาคีสัญญา โดยพลเมืองภาคีสัญญา และพลเมืองของชาติที่สาม ณ จุดผ่านแดนระหว่างประเทศที่ได้รับอนุญาตตามกฎหมายและข้อบังคับของภาคีสัญญาและ



๒. เดินทางและเข้ามาใน – ออกจากพื้นที่ชายแดนของภาคีสถัญญาฝ่ายใดฝ่ายหนึ่ง โดยพลเมืองภาคีสถัญญา ซึ่งอาศัยอยู่อย่างถาวรในพื้นที่ชายแดนนั้น ณ จุดผ่านแดนในพื้นที่ชายแดนที่ได้รับอนุญาตตามกฎหมาย และข้อบังคับของภาคีสถัญญา

ข้อ ๒ คำจำกัดความ

เพื่อความมุ่งประสงค์ของความตกลงนี้

“จุดผ่านแดนระหว่างประเทศ” หมายถึง จุดเข้าเมืองที่ได้รับอนุญาตเพื่อวัตถุประสงค์ในการข้ามแดนระหว่างภาคีสถัญญาโดยพลเมืองของภาคีสถัญญาและของประชาชนของชาติที่สามตามที่ระบุไว้ในผนวก “เอ” ของความตกลงนี้

“จุดผ่านแดนในพื้นที่ชายแดน” หมายถึง จุดเข้าเมืองที่ได้รับอนุญาต เพื่อวัตถุประสงค์ในการเดินทางเข้ามาในและออกไปจากพื้นที่ชายแดนของภาคีสถัญญาฝ่ายใดฝ่ายหนึ่ง โดยพลเมืองของภาคีสถัญญาที่อาศัยอยู่อย่างถาวรในพื้นที่ชายแดนนั้น ตามที่ระบุไว้ในภาคผนวก “บี” ของความตกลงนี้

“พื้นที่ชายแดน” หมายถึง พื้นที่ชายแดนกัมพูชา และพื้นที่ชายแดนไทย

“พื้นที่ชายแดนกัมพูชา” หมายถึง พื้นที่ตามที่ระบุไว้ในภาคผนวก “ซี” ของความตกลงนี้

“พื้นที่ชายแดนไทย” หมายถึง พื้นที่ตามที่ระบุไว้ในภาคผนวก “ดี” ของความตกลงนี้

ข้อ ๓ เอกสารเดินทาง

๑. สำหรับการเดินทางเข้ามาในและเข้า – ออกจากดินแดนของภาคีสถัญญาฝ่ายหนึ่งผ่านจุดผ่านแดนระหว่างประเทศ พลเมืองของภาคีสถัญญาฝ่ายใดฝ่ายหนึ่งหรือพลเมืองชาติที่สาม จะต้องมียกสารเดินทางที่ถูกต้องและได้รับการตรวจลงตราตามกฎหมายและข้อบังคับของภาคีสถัญญานั้น ในกรณีนี้ พลเมืองนั้นอาจเดินทางเข้ามาในดินแดนภาคีสถัญญาฝ่ายใดฝ่ายหนึ่งผ่านจุดผ่านแดนระหว่างประเทศ และเดินทางภายในดินแดนของภาคีสถัญญาได้ในระยะเวลาที่ได้รับการอนุญาตตามกฎหมาย ระเบียบ และข้อบังคับ และจะได้รับอนุญาตให้เดินทางออกตามจุดผ่านแดนระหว่างประเทศอื่นๆ ได้

๒. สำหรับการเดินทางเข้ามาใน และออกจากพื้นที่ชายแดนผ่านจุดผ่านแดนในพื้นที่ชายแดนภายใต้ข้อ ๘ พลเมืองของภาคีสถัญญาฝ่ายใดฝ่ายหนึ่งที่อาศัยอยู่อย่างถาวรในพื้นที่ชายแดนนั้น จะต้องมียกสารผ่านแดนตามบทบัญญัติในความตกลงนี้

ข้อ ๔ บัตรผ่านแดน

๑. บัตรผ่านแดนเป็นเอกสารเดินทางที่จำกัด ออกให้ภายใต้ความตกลงนี้โดย หน่วยงานที่เกี่ยวข้องของกัมพูชาหรือไทย เพื่อให้ผู้ถือเอกสารดังกล่าวสามารถเดินทางเข้ามาในพื้นที่ชายแดนของภาคีสถัญญาภายในระยะเวลาสั้นตามที่ระบุไว้ในข้อ ๗ ของความตกลงนี้ ทั้งนี้ขึ้นอยู่กับความเห็นชอบของหน่วยงานที่เกี่ยวข้องของภาคีสถัญญา โดยมีวัตถุประสงค์ ดังนี้

(เอ) เยี่ยมญาติ

(บี) การท่องเที่ยว

(ซี) ราชการ

(ดี) ธุรกิจ



(อี) การกีฬา

(เอฟ) เข้าร่วมการสัมมนา การพบปะหารือหรือการประชุม

และ

(จี) วัตถุประสงค์อื่นๆ ที่ภาคีสถูสัญญาอาจตกลงในภายหลัง

๒. พลเมืองของภาคีสถูสัญญาแต่ละฝ่ายที่อาศัยอยู่อย่างถาวรในพื้นที่ชายแดนอาจยื่นคำขอมีบัตรผ่านแดนได้

๓. ผู้ขอบัตรผ่านแดนอาจยื่นคำขอให้รวมชื่อบุตรที่ชอบด้วยกฎหมายของตนซึ่งมีอายุไม่ถึง ๑๒ ปีและจะเดินทางไปพร้อมกับตนไว้ในบัตรผ่านแดนที่จะออกให้แก่ตนก็ได้

๔. เจ้าหน้าที่ที่เกี่ยวข้องในการออกบัตรผ่านแดนของกัมพูชา ได้ระบุไว้ในภาคผนวก “อี” เจ้าหน้าที่ที่เกี่ยวข้องในการออกบัตรผ่านแดนของไทยได้ระบุไว้ในภาคผนวก “เอฟ”

ข้อ ๕ รูปแบบของบัตรผ่านแดน

ภาคีสถูสัญญาจะกำหนดรูปแบบของบัตรผ่านแดนในภายหลัง และจะแจ้งให้อีกฝ่ายหนึ่งทราบถึงรูปแบบของบัตรผ่านแดน หรือการเปลี่ยนแปลงใดๆ ที่เกิดขึ้นภายหลังที่เกี่ยวกับเอกสารดังกล่าว รูปแบบของบัตรผ่านแดนได้ระบุไว้ในผนวก “จี”

ข้อ ๖ รายละเอียดของบัตรผ่านแดน

๑. บัตรผ่านแดนจะต้องมีรายละเอียดต่างๆ ของผู้ถือบัตร ดังนี้

(เอ) ชื่อ

(บี) เพศ

(ซี) เลขที่บัตรประจำตัว หรือบัตรแสดงถิ่นที่อยู่หรือสูติบัตร

(ดี) วันเดือนปีเกิด

(อี) ส่วนสูง

(เอฟ) สถานที่เกิด

(จี) อาชีพ

(เอช) ที่อยู่

(ไอ) คำนิรूपพรรณที่เห็นได้

(เจ) รูปถ่าย และ

(เค) ลายมือชื่อ หรือรอยพิมพ์นิ้วหัวแม่มือขวา

๒. บัตรผ่านแดนที่รวมชื่อของบุตรที่ชอบด้วยกฎหมายของผู้ถือบัตรไว้ด้วย จะต้องมียละเอียดต่างๆ ของบุตรดังต่อไปนี้

(เอ) ชื่อ

(บี) เพศ

(ซี) วันเดือนปีเกิด และ

(ดี) รูปถ่าย

๓. รายละเอียดต่างๆ ตามที่ระบุไว้ในวรรค ๑ และ ๒ ของข้อนี้ จะปรากฏเป็นภาษาเขมรและภาษาอังกฤษในบัตรผ่านแดนของกัมพูชา และจะเป็นภาษาไทยและภาษาอังกฤษในบัตรผ่านแดนของไทย

ข้อ ๗ การมีผลใช้ได้ของบัตรผ่านแดนและระยะเวลาที่การพำนักในพื้นที่

๑. บัตรผ่านแดนจะมีอายุใช้ได้สำหรับระยะเวลาสอง (๒) ปี นับจากวันออกบัตร และอาจต่ออายุได้ไม่เกินสอง (๒) ปี ตามกฎหมายและข้อบังคับของภาคีสถูสัญญาแต่ละฝ่าย

๒. บัตรผ่านแดนจะมีผลใช้ได้



(เอ) สำหรับการเดินทางเข้าและออกหลายครั้งของผู้ถือบัตรผ่านแดน เช่นว่า ณ จุดผ่านแดนที่ได้รับอนุญาตที่ตั้งอยู่ในพื้นที่ชายแดนกัมพูชาหรือพื้นที่ชายแดนไทย และ

(บี) สำหรับการเดินทางและพำนักในพื้นที่ชายแดนกัมพูชาหรือพื้นที่ชายแดนไทยเป็นระยะเวลา ๗ วันต่อครั้ง สำหรับระยะเวลาที่ยาวกว่านี้แต่ไม่เกิน ๑๕ วัน จะต้องได้รับความเห็นชอบจากเจ้าหน้าที่ผู้มีอำนาจของภาคีผู้รับ

ข้อ ๘ จุดผ่านแดนในพื้นที่ชายแดน

๑. จุดผ่านแดนในพื้นที่ชายแดนที่จัดตั้งขึ้นโดยราชอาณาจักรกัมพูชาและราชอาณาจักรไทย ได้ระบุไว้ในภาคผนวก “ บี ” ภาคีสัญญาอาจเห็นชอบร่วมกันที่จะจัดตั้งจุดผ่านแดนที่ได้รับอนุญาตเพิ่มเติมได้

๒. ผู้ถือบัตรผ่านแดนจะเดินทางเข้ามาใน และออกจากพื้นที่ชายแดนผ่านจุดผ่านแดนที่ได้รับอนุญาต ซึ่งระบุไว้ในบัตรผ่านแดนเท่านั้น และจะแสดงบัตรผ่านแดนต่อเจ้าหน้าที่ตรวจคนเข้าเมืองเพื่อประทับตรา ณ จุดผ่านแดนที่ได้รับอนุญาต

ข้อ ๙ การบังคับใช้กฎหมาย

๑. ผู้ถือบัตรผ่านแดนที่เดินทางเข้าไปยังพื้นที่ชายแดนต้องอยู่ภายใต้บังคับของกฎหมายและข้อบังคับที่ใช้บังคับในพื้นที่นั้น

๒. ผู้ถือบัตรผ่านแดนที่เดินทางในประเทศกัมพูชาหรือประเทศไทยหากเดินทางออกนอกเขตพื้นที่ชายแดนจะต้องได้รับโทษตามกฎหมาย และข้อบังคับเกี่ยวกับการตรวจคนเข้าเมืองที่ใช้บังคับอยู่ในประเทศที่เกี่ยวข้อง

ข้อ ๑๐ การปฏิเสธการเข้าเมือง

๑. ภาคีสัญญาแต่ละฝ่ายสงวนสิทธิที่จะปฏิเสธการเดินทางเข้าพื้นที่ชายแดนของตน ของผู้ถือบัตรผ่านแดน หากเจ้าหน้าที่ที่เกี่ยวข้องของภาคีฝ่ายนั้นมีพื้นฐานที่สมเหตุสมผลที่จะเชื่อว่า

(เอ) บัตรผ่านแดนได้ออกให้โดยขัดต่อข้อบทของความตกลงนี้ หรือ

(บี) ผู้ถือบัตรผ่านแดนเป็นบุคคลต้องห้ามภายใต้กฎหมายที่ใช้บังคับในดินแดนของตน

๒. ในกรณีที่ผู้ถือบัตรผ่านแดนถูกปฏิเสธการเข้าเมืองตามวรรค ๑ เจ้าหน้าที่ที่เกี่ยวข้องได้ปฏิเสธการเข้าเมืองเช่นว่านั้น จะต้องประทับตราไว้ในบัตรผ่านแดนว่า “ การเข้าเมืองถูกปฏิเสธ ” ภาคีสัญญาที่ได้ออกบัตรผ่านแดนเช่นว่านั้นจะต้องยอมรับผู้ถือบัตรผ่านแดนนั้นกลับเข้ามาในดินแดนของตน โดยทันที

ข้อ ๑๑ การส่งกลับ

๑. ภาคีสัญญาแต่ละฝ่ายอาจส่งตัวผู้ถือบัตรผ่านแดนที่ละเมิดข้อกำหนดหรือเงื่อนไขใด ๆ ที่บุคคลนั้นได้รับอนุญาต หรือละเมิดกฎหมายและข้อบังคับใดๆ ที่ใช้บังคับในดินแดนของตนออกไปนอกอาณาเขตของตน

๒. ผู้ถือบัตรผ่านแดนของภาคีสัญญาฝ่ายใดฝ่ายหนึ่งที่ได้ถูกส่งตัวกลับตามวรรค ๑ จะถูกรับตัวเข้าไปในดินแดนของภาคีสัญญาฝ่ายที่ออกบัตรผ่านแดนเช่นว่าโดยทันที



ข้อ ๑๒ การระงับการเดินทางเข้า

ในสถานการณ์ซึ่งภาคีสัญญาฝ่ายหนึ่งพิจารณาเห็นสมควรด้วยเหตุผลด้านความมั่นคงภาคีฝ่ายนั้น อาจระงับการเดินทางเข้าพื้นที่ชายแดนส่วนใดส่วนหนึ่งหรือทั้งหมดของตนเป็นการชั่วคราวเฉพาะช่วงระยะเวลาหนึ่ง ทั้งนี้ จะต้องแจ้งการระงับการเดินทางเข้าชั่วคราวและระยะเวลาที่กำหนดให้ภาคีอีกฝ่ายหนึ่งทราบล่วงหน้าด้วย

ข้อ ๑๓ การปรับปรุงหรือการแก้ไข

ภาคีสัญญาฝ่ายใดฝ่ายหนึ่งอาจร้องขอเป็นลายลักษณ์อักษร โดยวิถีทางการทูตให้มีการปรับปรุงหรือแก้ไขทั้งหมดหรือบางส่วนของความตกลงนี้ ข้อปรับปรุงหรือแก้ไขใดๆ ที่ได้รับความเห็นชอบโดยภาคีสัญญาให้มีผลบังคับใช้ในวันที่ภาคีสัญญาเห็นชอบร่วมกัน และให้ถือเป็นส่วนหนึ่งของความตกลงนี้

ข้อ ๑๔ การระงับข้อพิพาท

ให้ระงับข้อแตกต่างหรือข้อพิพาทใดๆ ที่เกิดขึ้นจากการปฏิบัติตามและการบังคับใช้ตามบทบัญญัติต่างๆ ของความตกลงนี้อย่างฉันทมิตร ด้วยการปรึกษาหารือหรือการเจรจาระหว่างภาคีสัญญา

ข้อ ๑๕ การมีผลบังคับใช้และการบอกเลิก

ความตกลงนี้จะมีผลบังคับใช้เก้าสิบ (๙๐) วัน หลังจากวันที่ลงนาม และหลังจากนั้นให้มีผลบังคับใช้ต่อไปจนกว่าภาคีสัญญาฝ่ายหนึ่งฝ่ายใดจะบอกเลิก โดยการแจ้งให้อีกฝ่ายหนึ่งทราบเจตนาที่จะบอกเลิกความตกลงเป็นลายลักษณ์อักษรล่วงหน้าเป็นเวลาหกเดือน โดยวิถีทางการทูต

เพื่อเป็นพยานแก่การนี้ ผู้ลงนามข้างท้ายนี้ซึ่งได้รับมอบอำนาจโดยถูกต้องจากรัฐบาลของแต่ละฝ่ายได้ลงนามในความตกลงนี้

ทำ ณ กรุงพนมเปญ คู่กันเป็นสองฉบับเมื่อวันที่ ๒๑ มิ.ย. ค.ศ.๑๙๕๗ เป็นภาษาไทย ภาษาเขมรและภาษาอังกฤษ ตัวบททุกฉบับใช้เป็นหลักฐานได้เท่าเทียมกัน ในกรณีที่มีความแตกต่างกันให้ถือตามตัวบทภาษาอังกฤษ

สำหรับรัฐบาลแห่งราชอาณาจักรไทย

(ลงชื่อ) ประจวบ ไชยสาส์น

(นายประจวบ ไชยสาส์น)

รัฐมนตรีว่าการกระทรวงการต่างประเทศ

สำหรับรัฐบาลแห่งพระราชอาณาจักรกัมพูชา

(ลงชื่อ) ฮึงฮวด

(นาย ฮึงฮวด)

รัฐมนตรีว่าการกระทรวงต่างประเทศ

และความร่วมมือระหว่างประเทศ

๓. บันทึกความเข้าใจระหว่างรัฐบาลแห่งราชอาณาจักรไทยกับรัฐบาลแห่งราชอาณาจักรกัมพูชาว่าด้วยการสำรวจและจัดทำหลักเขตแดนทางบก เมื่อวันที่ ๑๔ มิถุนายน ๒๕๔๓



บันทึกความเข้าใจ

ระหว่างรัฐบาลแห่งราชอาณาจักรไทยกับรัฐบาลแห่งราชอาณาจักรกัมพูชา ว่าด้วยการสำรวจและจัดทำหลักเขตแดนทางบก

รัฐบาลแห่งราชอาณาจักรไทยและราชอาณาจักรกัมพูชา ประารถนาที่จะกระชับความสัมพันธ์แห่งมิตรภาพที่มีอยู่ระหว่างประเทศทั้งสองให้แน่นแฟ้นยิ่งขึ้น เชื่อว่าการปักปันหลักเขตแดนทางบกระหว่างราชอาณาจักรไทยกับราชอาณาจักรกัมพูชา จะกระชับความขัดแย้งตามชายแดนที่เกิดจากปัญหาเขตแดน และจะกระชับความสัมพันธ์ฉันมิตร ที่มีอยู่ระหว่างประเทศทั้งสองให้แน่นแฟ้นยิ่งขึ้น และเอื้ออำนวยต่อการเดินทางและความร่วมมือของประชาชนของประเทศทั้งสองตามแนวชายแดน

ระลึกถึงแถลงการณ์ร่วมของนายกรัฐมนตรีแห่งราชอาณาจักรไทยกับนายกรัฐมนตรีแห่งราชอาณาจักรกัมพูชา ฉบับลงวันที่ 13 มกราคม 2537 (ปี ค.ศ.1994) ซึ่งได้ตกลงกันจะจัดตั้งคณะกรรมการเขตแดนร่วมไทย – กัมพูชา ในเวลาอันสมควร

ระลึกถึงคำแถลงร่วมเกี่ยวกับการจัดตั้งคณะกรรมการจัดทำหลักเขตแดนทางบกร่วมไทย – กัมพูชา ฉบับลงวันที่ 21 มิถุนายน 2540 (ปี ค.ศ.1997) ซึ่งได้ตกลงกันจะจัดตั้งคณะกรรมการจัดทำหลักเขตแดนทางบกร่วมไทย – กัมพูชา ที่จะได้รับมอบหมายภารกิจให้จัดทำหลักเพื่อชี้แนวเขตแดนทางบกระหว่างประเทศทั้งสอง ได้ตกลงกันดังต่อไปนี้

ข้อ 1

จะร่วมกันดำเนินการสำรวจและจัดทำหลักเขตแดนทางบกระหว่างราชอาณาจักรไทย กับราชอาณาจักรกัมพูชา ให้เป็นไปตามเอกสารต่อไปนี้

(ก) อนุสัญญาระหว่างสยามกับฝรั่งเศสแก้ไขเพิ่มเติมข้อบทแห่งสนธิสัญญา ฉบับลงวันที่ 3 ตุลาคม รัตนโกสินทรศก 112 (ปี ค.ศ.1893) ว่าด้วยดินแดนกับข้อตกลงอื่นๆ ฉบับลงนาม ณ กรุงปารีส เมื่อวันที่ 13 กุมภาพันธ์ รัตนโกสินทรศก 122 (ปี ค.ศ.1904)

(ข) สนธิสัญญาระหว่างสมเด็จพระเจ้าแผ่นดินสยามกับประธานาธิบดีแห่งสาธารณรัฐฝรั่งเศส ฉบับลงนาม ณ กรุงเทพมหานคร เมื่อวันที่ 23 มีนาคม รัตนโกสินทรศก 125 (ปี ค.ศ.1907) กับพิธีสารว่าด้วยการปักปันเขตแดนแนบท้ายสนธิสัญญา ฉบับลงวันที่ 23 มีนาคม รัตนโกสินทรศก 125 (ปี ค.ศ.1907) และ

(ค) แผนที่ที่จัดทำขึ้นตามผลงานการปักปันเขตแดนของคณะกรรมการปักปันเขตแดนระหว่างสยามกับอินโดจีน ซึ่งจัดตั้งขึ้นตามอนุสัญญา ฉบับปี ค.ศ.1904 และสนธิสัญญา ฉบับปี ค.ศ.1907 ระหว่างสยามกับฝรั่งเศส

ข้อ 2

1. ให้มีคณะกรรมการจัดทำหลักเขตแดนทางบกร่วมไทย – กัมพูชา ซึ่งต่อไปในที่นี้จะเรียกว่า “คณะกรรมการเขตแดนร่วม” ประกอบด้วยประธานร่วม 2 คน และกรรมการอื่นๆ ซึ่งได้รับการแต่งตั้งจากรัฐบาลของแต่ละฝ่าย ให้รัฐมนตรีช่วยว่าการกระทรวงการต่างประเทศแห่งราชอาณาจักรไทยกับที่ปรึกษา



รัฐบาลกัมพูชา ผู้รับผิดชอบกิจการชายแดนแห่งราชอาณาจักรกัมพูชา เป็นประธานร่วม รัฐบาลของประเทศทั้งสองจะแจ้งการแต่งตั้งดังกล่าวต่อกันภายในหนึ่งเดือนหลังจากบันทึกความเข้าใจฉบับนี้ใช้บังคับ

2. คณะกรรมการเขตแดนร่วมจะประชุมกันปีละครั้ง ในประเทศไทยและประเทศกัมพูชา สลับกัน ในกรณีที่จำเป็น คณะกรรมการเขตแดนร่วมอาจประชุมกันสมัยพิเศษเพื่อหารือเรื่องเร่งด่วนที่อยู่ในขอบข่ายอำนาจหน้าที่

3. ให้คณะกรรมการเขตแดนร่วมมีอำนาจหน้าที่ต่อไปนี้

(ก) รับผิดชอบให้การสำรวจและจัดทำหลักเขตแดนทางบกพร้อมกันไปตามข้อ 1

(ข) พิจารณาและรับรองแผนแม่บทและข้อกำหนดอำนาจหน้าที่ในการสำรวจและจัดทำหลัก เขตแดนร่วม

(ค) กำหนดความเร่งด่วนของพื้นที่ที่จะสำรวจและจัดทำหลักเขตแดน

(ง) มอบหมายงานสำรวจและจัดทำหลักเขตแดนให้คณะอนุกรรมการเทคนิคร่วม ซึ่งจะกล่าวถึงในข้อ 3 ต่อไป และควบคุมดูแลและติดตามการดำเนินการให้เป็นผลตามที่ได้รับมอบหมาย

(จ) พิจารณารายงานหรือข้อเสนอแนะต่างๆ ที่เสนอ โดยคณะอนุกรรมการเทคนิคร่วม

(ฉ) ผลิตแผนที่แสดงเส้นเขตแดนทางบกที่ได้สำรวจและจัดทำหลักเขตแดนทางบกแล้ว และ

(ช) แต่งตั้งคณะอนุกรรมการใดๆ เพื่อปฏิบัติงานเฉพาะรายใดๆ ที่อยู่ในขอบข่ายอำนาจหน้าที่ของคณะกรรมการเขตแดนร่วม

ข้อ 3

1. ให้มีคณะอนุกรรมการเทคนิคร่วม ประกอบด้วยประธานร่วม 2 คน และอนุกรรมการอื่นๆ ซึ่งจะได้รับการแต่งตั้งจากประธานคณะกรรมการเขตแดนร่วมของแต่ละฝ่าย

2. ให้คณะอนุกรรมการเทคนิคร่วมมีอำนาจหน้าที่ต่อไปนี้

(ก) พิสูจน์ทราบตำแหน่งที่แน่ชัดของหลักเขตแดน 73 หลัก ซึ่งจัดทำขึ้นโดยคณะกรรมการปักปันเขตแดนระหว่างสยามกับอินโดจีน เมื่อปี ค.ศ.1909 และ ค.ศ.1919 และรายงานผลการพิสูจน์ทราบต่อคณะกรรมการเขตแดนร่วมเพื่อพิจารณา

(ข) จัดทำแผนแม่บทและข้อกำหนดอำนาจหน้าที่ในการสำรวจและจัดทำหลักเขตแดนทางบกพร้อม

(ค) แต่งตั้งชุดสำรวจร่วมเพื่อปฏิบัติงานสำรวจและจัดทำหลักเขตแดนตามที่ได้รับมอบหมายจากคณะกรรมการเขตแดนร่วม

(ง) เสนอรายงานหรือข้อเสนอแนะต่างๆ เกี่ยวกับงานสำรวจและจัดทำหลักเขตแดนต่อคณะกรรมการเขตแดนร่วม

(จ) จัดทำแผนที่แสดงเส้นเขตแดนทางบกที่ได้สำรวจและจัดทำหลักเขตแดนทางบกแล้ว

(ฉ) แต่งตั้งผู้แทนผู้ได้รับมอบอำนาจ ในกรณีที่จำเป็น เพื่อควบคุมดูแลงานสนามแทนประธานอนุกรรมการเทคนิคร่วม และ



(ข) แต่งตั้งคณะทำงานทางเทคนิคใดๆ เพื่อช่วยงานเฉพาะรายใดๆ ที่อยู่ในขอบข่ายอำนาจหน้าที่ของคณะอนุกรรมการเทคนิคร่วม

3. ในการปฏิบัติงานสำรวจและจัดทำหลักเขตแดนในพื้นที่ใดๆ ชุดสำรวจร่วมจะได้รับการยืนยันความปลอดภัยจากกั้ระเบิดเสียก่อน

ข้อ 4

1. เพื่อความมุ่งประสงค์ของงานสำรวจและจัดทำหลักเขตแดน ให้แบ่งเขตแดนทางบกร่วมกันตลอดแนวออกเป็นหลายตอนตามที่คณะอนุกรรมการเทคนิคร่วมจะ ได้ตกลงกัน

2. เมื่อดำเนินการสำรวจและจัดทำหลักเขตแดนแล้วเสร็จแต่ละตอน ให้ประธานกรรมการเขตแดน ร่วมลงนามบันทึกความเข้าใจ และแผนที่ที่จะแนบบันทึกความเข้าใจดังกล่าว ซึ่งแสดงตอนที่ได้ดำเนินการแล้วเสร็จไว้

ข้อ 5

เพื่ออำนวยความสะดวกให้การสำรวจตลอดแนวเขตแดนทางบกร่วมกัน เป็นไปอย่างประสิทธิผล หน่วยงานของรัฐบาลกับเจ้าหน้าที่ของหน่วยงานเหล่านั้นจะงดเว้นการดำเนินการใดๆ ที่มีผลเป็นการเปลี่ยนแปลงสภาพแวดล้อมของพื้นที่ชายแดน เว้นแต่จะเป็นการดำเนินการของคณะอนุกรรมการเทคนิคร่วม เพื่อประโยชน์ในการสำรวจและจัดทำหลักเขตแดน

ข้อ 6

1. รัฐบาลแต่ละฝ่ายจะรับผิดชอบค่าใช้จ่ายของฝ่ายตนในการปฏิบัติงานสำรวจและจัดทำหลักเขตแดน

2. รัฐบาลทั้งสองจะรับผิดชอบค่าวัสดุสำหรับหลักเขตแดนหรือหมุดหมายพยานกับการจัดทำและผลิตแผนที่แสดงเส้นเขตแดนทางบกที่ได้สำรวจและจัดทำหลักเขตแดนทางบกแล้ว อย่างเท่าเทียมกัน

ข้อ 7

1. รัฐบาลของประเทศทั้งสองจะเตรียมการที่จำเป็นเกี่ยวกับการเข้าเมือง การกักกันโรคติดต่อ และพิธีการศุลกากรเพื่ออำนวยความสะดวกแก่การปฏิบัติงานสำรวจและจัดทำหลักเขตแดน

2. โดยเฉพาะอย่างยิ่ง อุปกรณ์ วัสดุ และเสบียงในปริมาณที่สมควรและสำหรับชุดสำรวจร่วมใช้เฉพาะในการสำรวจและจัดทำหลักเขตแดนทางบก แม้ว่าได้นำข้ามแดน จะ ไม่ถือเป็นการส่งออกจากประเทศหนึ่งหรือนำเข้าอีกประเทศหนึ่ง และจะ ไม่ต้องชำระอากรศุลกากรหรือภาษีอื่นๆ เกี่ยวเนื่องกับการส่งออกหรือนำเข้าซึ่งสินค้า

ข้อ 8

ให้ระงับข้อพิพาทใดๆ ที่เกิดจากการตีความหรือการบังคับใช้บันทึกความเข้าใจฉบับนี้ โดยสันติวิธี ด้วยการปรึกษาหารือและการเจรจา



ข้อ 9

บันทึกความเข้าใจฉบับนี้จะเริ่มใช้บังคับในวันลงนามบันทึกความเข้าใจโดยผู้แทนผู้ได้รับมอบอำนาจโดยถูกต้องของรัฐบาลแห่งราชอาณาจักรไทย และรัฐบาลแห่งราชอาณาจักรกัมพูชา

เพื่อเป็นพยานแก่การนี้ ผู้ลงนามข้างท้ายนี้ซึ่งได้รับมอบอำนาจโดยถูกต้องเพื่อการนี้จากรัฐบาลของแต่ละฝ่าย ได้ลงนามบันทึกความเข้าใจนี้ไว้เป็นสำคัญ

ทำขึ้นเป็นคู่ฉบับ ณ กรุงพนมเปญ เมื่อวันที่ 14 มิถุนายน 2543 เป็นภาษาไทย ภาษาเขมร และภาษาอังกฤษ ฉบับทุกฉบับใช้เป็นหลักฐานได้เท่าเทียมกัน ในกรณีที่มีการตีความแตกต่างกันระหว่างฉบับใด ๆ ให้ใช้ฉบับภาษาอังกฤษ

สำหรับรัฐบาลแห่งราชอาณาจักรไทย

(ลงลายมือชื่อ)

ม.ร.ว. สุขุมพันธุ์ บริพัตร

รัฐมนตรีช่วยว่าการกระทรวงการ

ต่างประเทศ

สำหรับรัฐบาลแห่งราชอาณาจักรกัมพูชา

(ลงลายมือชื่อ)

นายวาร์ คิม ฮง

ที่ปรึกษารัฐบาลผู้รับผิดชอบกิจการชายแดน

แห่งราชอาณาจักรกัมพูชา

๔. ความตกลงระหว่างรัฐบาลแห่งราชอาณาจักรไทยกับรัฐบาลแห่งราชอาณาจักรกัมพูชาว่าด้วยการสัญจรข้ามแดนระหว่างประเทศทั้งสอง เมื่อวันที่ ๑๑ กรกฎาคม ค.ศ. ๒๐๑๕ (๑๑ มิ.ย. ๒๕๕๘)

ความตกลง

ระหว่างรัฐบาลแห่งราชอาณาจักรไทยกับรัฐบาลแห่งราชอาณาจักรกัมพูชา

ว่าด้วยการสัญจรข้ามแดนระหว่างประเทศทั้งสอง

รัฐบาลแห่งราชอาณาจักรไทยและรัฐบาลแห่งราชอาณาจักรกัมพูชา ซึ่งต่อไปนี้จะเรียกว่า “ภาคีคู่สัญญา” คำนึงถึงความสัมพันธ์ฉันมิตรที่มีอยู่ระหว่างรัฐบาลแห่งราชอาณาจักรไทยและราชอาณาจักรกัมพูชา

ปรารถนาที่จะกระชับความสัมพันธ์ซึ่งกันและกันบนพื้นฐานแห่งการปฏิบัติต่างตอบแทนโดยการอำนวยความสะดวกในการเดินทางเข้า-ออกของพลเมืองของทั้งสองประเทศเข้าไปยังพื้นที่ชายแดนไทยและพื้นที่ชายแดนกัมพูชา และเพื่อเพิ่มกิจกรรมทางเศรษฐกิจและการพาณิชย์ระหว่างประเทศทั้งสอง รวมทั้งเพื่อส่งเสริมปฏิสัมพันธ์ในระดับประชาชน

ได้ทบทวนความตกลงระหว่างรัฐบาลแห่งราชอาณาจักรไทยและรัฐบาลแห่งราชอาณาจักรกัมพูชาว่าด้วยการสัญจรข้ามแดนระหว่างประเทศทั้งสองที่ได้ลงนาม ณ กรุงพนมเปญ เมื่อวันที่ ๒๑ มิถุนายน ค.ศ. ๑๙๙๗ ได้ตกลงกัน ดังต่อไปนี้



ข้อ ๑ ขอบเขตของความตกลง

ความตกลงนี้จะใช้บังคับการอนุญาตและอำนวยความสะดวกในการ

๑. ข้ามแดนระหว่างภาคีสัญญา โดยพลเมืองภาคีสัญญา และพลเมืองของชาติที่สาม ณ จุดผ่านแดนระหว่างประเทศที่ได้รับอนุญาตตามกฎหมายและข้อบังคับของภาคีสัญญาและ

๒. เดินทางและเข้ามาใน - ออกจากพื้นที่ชายแดนของภาคีสัญญาฝ่ายใดฝ่ายหนึ่ง โดยพลเมืองภาคีสัญญา ซึ่งอาศัยอยู่อย่างถาวรในพื้นที่ชายแดนนั้น ณ จุดผ่านแดนในพื้นที่ชายแดนที่ได้รับอนุญาตตามกฎหมาย และข้อบังคับของภาคีสัญญา

ข้อ ๒ คำจำกัดความ

เพื่อความมุ่งประสงค์ของความตกลงนี้

“จุดผ่านแดนระหว่างประเทศ” หมายถึง จุดเข้าเมืองที่ได้รับอนุญาตเพื่อวัตถุประสงค์ในการข้ามแดนระหว่างภาคีสัญญาโดยพลเมืองของภาคีสัญญาและของประชาชนของชาติที่สามตามที่ระบุไว้ในผนวก “เอ” ของความตกลงนี้

“จุดผ่านแดนในพื้นที่ชายแดน” หมายถึง จุดเข้าเมืองที่ได้รับอนุญาต เพื่อวัตถุประสงค์ในการเดินทางเข้ามาในและออกไปจากพื้นที่ชายแดนของภาคีสัญญาฝ่ายใดฝ่ายหนึ่ง โดยพลเมืองของภาคีสัญญาที่อาศัยอยู่อย่างถาวรในพื้นที่ชายแดนนั้น ตามที่ระบุไว้ในภาคผนวก “บี” ของความตกลงนี้

“พื้นที่ชายแดน” หมายถึง พื้นที่ชายแดนกัมพูชา และพื้นที่ชายแดนไทย

“พื้นที่ชายแดนกัมพูชา” หมายถึง พื้นที่ตามที่ระบุไว้ในภาคผนวก “ซี” ของความตกลงนี้

“พื้นที่ชายแดนไทย” หมายถึง พื้นที่ตามที่ระบุไว้ในภาคผนวก “ดี” ของความตกลงนี้

ข้อ ๓ เอกสารเดินทาง

๑. พลเมืองของภาคีสัญญาฝ่ายใดฝ่ายหนึ่งจะต้องมีเอกสารเดินทางที่ถูกต้อง จะเป็นบัตรผ่านแดน หรือหนังสือเดินทางที่มีคุณสมบัติและเงื่อนไขดังนี้

(เอ) หนังสือเดินทาง: ต้องเป็นไปตามกฎหมายและข้อบังคับของภาคีสัญญานั้น สำหรับการเดินทางเข้ามาในหรือออกไปจากดินแดนของภาคีสัญญาฝ่ายใดฝ่ายหนึ่งผ่านจุดผ่านแดนถาวร พลเมืองนี้อาจเดินทางไปในดินแดนของภาคีสัญญาฝ่ายใดฝ่ายหนึ่งตามระยะเวลาที่อนุญาตไว้ในกฎหมาย ระเบียบ และข้อบังคับ และได้รับอนุญาตให้เดินทางออกไป ณ จุดผ่านแดนถาวรใดก็ได้

(บี) บัตรผ่านแดน: ต้องเป็นไปตามกฎหมายและข้อบังคับของภาคีสัญญานั้น เพื่อการเข้ามาในหรือออกไปจากดินแดนของภาคีสัญญาฝ่ายใดฝ่ายหนึ่งผ่านจุดผ่านแดนถาวรที่ระบุไว้ในภาคผนวก “เอ” และผ่านจุดผ่านแดนในพื้นที่ชายแดนตามที่ระบุไว้ในภาคผนวก “บี” พลเมืองนี้สามารถเดินทางไปในดินแดนของภาคีสัญญาฝ่ายใดฝ่ายหนึ่งตามระยะเวลาที่อนุญาตไว้ในกฎหมาย ระเบียบและข้อบังคับ และได้รับอนุญาตให้เดินทางออกไป ณ จุดผ่านแดนถาวร หรือจุดผ่านแดนในพื้นที่ชายแดนที่เดินทางเข้ามาเท่านั้น



๒. พลเมืองของประเทศที่สามต้องมีหนังสือเดินทางที่ถูกต้องและได้รับการตรวจลงตราตามกฎหมายและระเบียบของภาคีสัญญาฝ่ายใดฝ่ายหนึ่งเพื่อเข้ามาในและออกไปจากดินแดนของภาคีสัญญาผ่านจุดผ่านแดนถาวร และอาจเดินทางไปในดินแดนของภาคีสัญญาฝ่ายใดฝ่ายหนึ่งตามระยะเวลาที่อนุญาตไว้ในกฎหมาย ระเบียบและข้อบังคับ

ข้อ ๔ บัตรผ่านแดน

๑. บัตรผ่านแดนเป็นเอกสารเดินทางที่จำกัด ออกให้ภายใต้ความตกลงนี้โดยหน่วยงานที่เกี่ยวข้องของกัมพูชาหรือไทยแก่คนชาติของตน เพื่อให้ผู้ถือเอกสารดังกล่าวสามารถเดินทางเข้ามาในพื้นที่ชายแดนของภาคีสัญญาภายในระยะเวลาสั้นๆ ตามที่ระบุไว้ในข้อ ๗ ของความตกลงนี้ ทั้งนี้ขึ้นอยู่กับความเห็นชอบของหน่วยงานที่เกี่ยวข้องของภาคีสัญญา โดยมีวัตถุประสงค์ ดังนี้

- (เอ) เยี่ยมญาติ (บี) การท่องเที่ยว (ซี) ราชการ (ดี) ธุรกิจ
- (อี) การกีฬา (เอฟ) การทำงานแบบไป – กลับ หรือแบบตามฤดูกาล
- (จี) เข้าร่วมการสัมมนา การพบปะหารือหรือการประชุม และ
- (เอช) วัตถุประสงค์อื่นๆ ที่ภาคีสัญญาอาจตกลงในภายหลัง

๒. พลเมืองของภาคีสัญญาแต่ละฝ่ายที่อาศัยอยู่อย่างถาวรในพื้นที่ชายแดนอาจยื่นคำขอมิบัตรผ่านแดนได้

๓. ผู้ขอบัตรผ่านแดนอาจยื่นคำขอให้รวมชื่อบุตรที่ชอบด้วยกฎหมายของตนซึ่งจะเดินทางไปพร้อมกับตนและเป็นพลเมืองซึ่งมีอายุไม่ถึงสิบสอง (๑๒) ปี ไว้ในบัตรผ่านแดนที่จะออกให้แก่ตนก็ได้

๔. เจ้าหน้าที่ที่เกี่ยวข้องในการออกบัตรผ่านแดนของกัมพูชา ได้ระบุไว้ในภาคผนวก “อี” เจ้าหน้าที่ที่เกี่ยวข้องในการออกบัตรผ่านแดนของไทยได้ระบุไว้ในภาคผนวก “เอฟ”

ข้อ ๕ รูปแบบของบัตรผ่านแดน

ภาคีสัญญาจะกำหนดรูปแบบของบัตรผ่านแดนในภายหลัง และจะแจ้งถึงรูปแบบของบัตรผ่านแดนหรือการเปลี่ยนแปลงใดๆ ที่เกิดขึ้นภายหลังที่เกี่ยวกับเอกสารนี้ และนำส่งตัวอย่างของบัตรผ่านแดนให้ภาคีสัญญาอีกฝ่ายหนึ่งทราบ

รูปแบบของบัตรผ่านแดนได้ระบุไว้ในผนวก “จี”

ข้อ ๖ รายละเอียดของบัตรผ่านแดน

๑. บัตรผ่านแดนจะต้องมีรายละเอียดต่างๆ ของผู้ถือบัตร ดังนี้

- (เอ) ชื่อ (บี) เพศ
- (ซี) เลขที่บัตรประจำตัว หรือบัตรแสดงถิ่นที่อยู่หรือสูติบัตร
- (ดี) วันเดือนปีเกิด (อี) ส่วนสูง (เอฟ) สถานที่เกิด (จี) อาชีพ
- (เอช) ที่อยู่ (ไอ) คำนิรूपพรรณที่เห็นได้
- (เจ) รูปถ่าย และ (เค) ลายมือชื่อ หรือรอยพิมพ์นิ้วหัวแม่มือขวา



๒. บัตรผ่านแดนที่รวมชื่อของบุตรที่ชอบด้วยกฎหมายของผู้ถือบัตรไว้ด้วย จะต้องมีรายละเอียดต่างๆ ของบุตรดังต่อไปนี้

(เอ) ชื่อ (บี) เพศ (ซี) วันเดือนปีเกิด และ (ดี) รูปถ่าย

๓. รายละเอียดต่างๆ ตามที่ระบุไว้ในวรรค ๑ และ ๒ ของข้อนี้ จะปรากฏเป็นภาษาเขมรและภาษาอังกฤษในบัตรผ่านแดนของกัมพูชา และจะเป็นภาษาไทยและภาษาอังกฤษในบัตรผ่านแดนของไทย

ข้อ ๗ การมีผลใช้บังคับของบัตรผ่านแดนและระยะเวลาของการพำนักในพื้นที่ชายแดน

๑. บัตรผ่านแดนจะมีอายุใช้ได้

(เอ) เป็นระยะเวลาสอง (๒) ปี นับจากวันออกบัตร และอาจต่ออายุได้ไม่เกินสอง (๒) ปี ตามกฎหมายและข้อบังคับของภาคีสัญญาแต่ละฝ่าย

(บี) สำหรับการเดินทางเข้าและออกหลายครั้งของผู้ถือบัตรผ่านแดน เช่นว่า ณ จุดที่อนุญาตตามภาคผนวก “เอ” และ “บี” และ

(ซี) สำหรับการเดินทางและพำนักในพื้นที่ชายแดนกัมพูชา หรือพื้นที่ชายแดนไทยเป็นระยะเวลาเจ็ด (๗) วันต่อครั้ง สำหรับระยะเวลาที่ยาวกว่านี้แต่ไม่เกินสิบห้า (๑๕) วัน จะต้องได้รับความเห็นชอบจากเจ้าหน้าที่ผู้มีอำนาจของภาคีผู้รับ

๒. ผู้ถือบัตรผ่านแดนที่ได้ทำตามเงื่อนไขแลกระบวนกรภายในเกี่ยวกับการทำงานแบบไป – กลับ และแบบตามฤดูกาลจะได้รับอนุญาตให้พำนักอยู่ในพื้นที่ชายแดนที่กำหนดของภาคีสัญญาอีกฝ่ายหนึ่งเป็นระยะเวลาสามสิบ (๓๐) วันต่อครั้ง

ข้อ ๘ จุดผ่านแดนในพื้นที่ชายแดน

๑. จุดผ่านแดนในพื้นที่ชายแดนที่จัดตั้งขึ้น โดยราชอาณาจักรกัมพูชา และราชอาณาจักรไทย ได้ระบุไว้ในภาคผนวก “เอ” และ “บี” ภาคีสัญญาอาจจัดตั้งจุดผ่านแดนที่อนุญาตเพิ่มเติมได้ ตามที่ได้เห็นชอบร่วมกัน ซึ่งจะมีการแจ้งผ่านช่องทางการทูต

๒. ผู้ถือบัตรผ่านแดนที่เดินทางเข้ามาใน และออกจากพื้นที่ชายแดนผ่านจุดผ่านแดนที่อนุญาตซึ่งระบุไว้ในบัตรผ่านแดนเท่านั้น และจะแสดงบัตรผ่านแดนต่อเจ้าหน้าที่ตรวจคนเข้าเมืองเพื่อประทับตรา ณ จุดผ่านแดนที่ได้รับอนุญาตเช่นว่า

ข้อ ๙ การบังคับใช้กฎหมาย

๑. ผู้ถือบัตรผ่านแดนที่เดินทางเข้าไปยังพื้นที่ชายแดนต้องอยู่ภายใต้บังคับของกฎหมาย และข้อบังคับที่ใช้บังคับในพื้นที่นั้น

๒. ผู้ถือบัตรผ่านแดนที่เดินทางในประเทศกัมพูชาหรือประเทศไทยหากเดินทางออกนอกเขตพื้นที่ชายแดนจะต้องได้รับโทษตามกฎหมาย และข้อบังคับเกี่ยวกับการตรวจคนเข้าเมืองที่ใช้บังคับอยู่ในประเทศที่เกี่ยวข้อง



ข้อ ๑๐ การปฏิเสธการเข้าเมือง

๑. ภาคิผู้สัญญาแต่ละฝ่ายสงวนสิทธิที่จะปฏิเสธการเดินทางเข้าพื้นที่ชายแดนของตน ของผู้ที่ถือบัตรผ่านแดน หากเจ้าหน้าที่ที่เกี่ยวข้องของภาคิฝ่ายนั้น มีพื้นฐานที่สมเหตุสมผลที่จะเชื่อว่า

(เอ) บัตรผ่านแดนได้ออกให้โดยขัดต่อข้อบพทของความตกลงนี้ หรือ

(บี) ผู้ถือบัตรผ่านแดนเป็นบุคคลต้องห้ามภายใต้กฎหมายที่ใช้บังคับในดินแดนของตน

๒. ในกรณีทีผู้ถือบัตรผ่านแดนถูกปฏิเสธการเข้าเมืองตามวรรค ๑ เจ้าหน้าที่ที่เกี่ยวข้องทีปฏิเสธการเข้าเมืองเช่นว่านั้น จะต้องประทับตราไว้ในบัตรผ่านแดนว่า “ การเข้าเมืองถูกปฏิเสธ ” ภาคิผู้สัญญาทีได้ออกบัตรผ่านแดนเช่นว่านั้น จะต้องยอมรับผู้ถือบัตรผ่านแดนนั้นกลับเข้ามาในดินแดนของตนโดยทันที

ข้อ ๑๑ การส่งกลับ

๑. ภาคิผู้สัญญาแต่ละฝ่ายอาจส่งตัวผู้ถือบัตรผ่านแดนทีละเมิดข้อกำหนดหรือเงื่อนไขใด ๆ ทีบุคคลนั้นได้รับอนุญาตหรือละเมิดกฎหมายและข้อบังคับใดๆ ทีใช้บังคับในดินแดนของตนออกไปนอกอาณาเขตของตน

๒. ผู้ถือบัตรผ่านแดนของภาคิผู้สัญญาฝ่ายใดฝ่ายหนึ่งทีได้ถูกส่งตัวกลับตามวรรค ๑ จะถูกรับตัวเข้าไปในดินแดนของภาคิผู้สัญญาฝ่ายทีออกบัตรผ่านแดนเช่นว่าโดยทันที

ข้อ ๑๒ การระงับการเดินทางเข้า

ในสถานการณ์ซึ่งภาคิผู้สัญญาฝ่ายหนึ่งพิจารณาเห็นสมควรด้วยเหตุผลด้านความมั่นคงและการเกิดโรคระบาด ภาคิผู้สัญญาฝ่ายนั้น อาจระงับการเดินทางเข้าพื้นที่ชายแดนส่วนหนึ่งหรือทั้งหมดของตนเป็นการชั่วคราว ทั้งนี้ จะต้องแจ้งการระงับการเดินทางเข้าชั่วคราวและระยะเวลาทีกำหนดให้ภาคิผู้สัญญาอีกฝ่ายหนึ่งทราบล่วงหน้าด้วย

ข้อ ๑๓ ภาคผนวก

ให้ภาคผนวกถือเป็นส่วนหนึ่งของความตกลงนี้ และการแก้ไขจะต้องเป็นความเห็นชอบร่วมกันของภาคิผู้สัญญา

ข้อ ๑๔ การปรับปรุงหรือแก้ไข

ภาคิผู้สัญญาฝ่ายใดฝ่ายหนึ่งอาจร้องขอเป็นลายลักษณ์อักษรผ่านช่องทางทางการทูตให้มีการปรับปรุงหรือแก้ไขทั้งหมดหรือบางส่วนของความตกลงนี้ ข้อปรับปรุงหรือแก้ไขใดๆ ทีได้รับความเห็นชอบโดยภาคิผู้สัญญาให้มีผลบังคับใช้ในวันที่ภาคิผู้สัญญาเห็นชอบร่วมกัน และให้ถือเป็นส่วนหนึ่งของความตกลงนี้

ข้อ ๑๕ การระงับข้อพิพาท

ให้ระงับข้อแตกต่างหรือข้อพิพาทใด ๆ ทีเกิดขึ้นจากการปฏิบัติตามและการบังคับใช้ตามบทบัญญัตินั้น ๆ ของความตกลงนี้อย่างฉันทมิตร ด้วยการปรึกษาหารือหรือการเจรจาระหว่างภาคิผู้สัญญา



ข้อ ๑๖ การมีผลบังคับใช้และการบอกเลิก

ภาคีคู่สัญญาเห็นชอบให้ความตกลงนี้ใช้แทนที่ความตกลงว่าด้วยการสัญจรข้ามแดนระหว่างประเทศทั้งสองที่ได้ลงนาม ณ กรุงพนมเปญ เมื่อวันที่ ๒๑ มิถุนายน ค.ศ.๑๙๕๗ ภายใต้เงื่อนไขว่า บัตรผ่านแดนที่ออกก่อนที่ความตกลงฉบับนี้มีผลบังคับใช้ยังสามารถใช้ต่ออยู่จนกว่าจะหมดอายุของบัตร

ความตกลงนี้จะมีผลบังคับใช้หลังจากวันที่ลงนาม และหลังจากนั้นให้มีผลบังคับใช้ต่อไปจนกว่าภาคีคู่สัญญาฝ่ายหนึ่งฝ่ายใดจะบอกเลิก โดยการแจ้งให้อีกฝ่ายหนึ่งทราบเจตนาที่จะบอกเลิกความตกลงเป็นลายลักษณ์อักษรล่วงหน้าเป็นเวลาหก (๖) เดือน ผ่านช่องทางการทูตเพื่อเป็นพยานแก่การนี้ ผู้ลงนามข้างท้ายนี้ซึ่งได้รับมอบอำนาจโดยถูกต้องจากรัฐบาลของแต่ละฝ่ายได้ลงนามในความตกลงนี้

ทำ ณ กรุงพนมเปญ เมื่อวันที่ ๑๑ กรกฎาคม ค.ศ.๒๐๑๕ เป็นคู่ฉบับ เป็นภาษาไทย ภาษาเขมร และภาษาอังกฤษ ตัวยกทุกฉบับใช้เป็นหลักฐานได้เท่าเทียมกัน ในกรณีที่มีความแตกต่างกันให้ถือตามตัวยกภาษาอังกฤษ

สำหรับรัฐบาลแห่งราชอาณาจักรไทย
ลงชื่อ) พลเอก ณะศักดิ์ ปภีมาพร
(ณะศักดิ์ ปภีมาพร)
รองนายกรัฐมนตรี

สำหรับรัฐบาลแห่งพระราชอาณาจักรกัมพูชา
(ลงชื่อ) นาย ฮอร์ นัมฮง
(ฮอร์ นัมฮง)
รัฐมนตรีว่าการกระทรวงต่างประเทศ

ภาคผนวก เอ

จุดผ่านแดนระหว่างประเทศ

	จุดผ่านแดนกัมพูชา	ที่ตั้งของกัมพูชา	จุดผ่านแดนไทย	ที่ตั้งของไทย
๑	ปอยเปต	โอโจรว(บันเตียเมียนเจย)	บ้านคลองลึก	อรัญประเทศ(สระแก้ว)
๒	จำเปียม	มณฑลเสมา(เกาะกง)	บ้านหาดเล็ก	คลองใหญ่(ตราด)
๓	โอเสมีด	ลำโรง(อุครเมียนเจย)	ช่องจอม	กาบเชิง(สุรินทร์)
๔	จวม	อันลองเวง(อุครเมียนเจย)	สะง่า	ภูสิงห์(ศรีสะเกษ)
๕	ปรม	ศาลาเกรา(ไพลิน)	บ้านหาดเล็ก	โป่งน้ำร้อน(จันทบุรี)
๖	ควง	กอมเรียง(พระตะบอง)	บ้านแหลม	โป่งน้ำร้อน(จันทบุรี)



ภาคผนวก บี
จุดผ่านแดนในพื้นที่ชายแดน

	จุดผ่านแดนกัมพูชา	ที่ตั้งของกัมพูชา	จุดผ่านแดนไทย	ที่ตั้งของไทย
๑	อานเซ	จอมกระสาน(พระวิหาร)	อานม้า	น้ำยืน(อุบลราชธานี)
๒	บึงตอกวน	ทะมอปกว(บันเตียเมียนเจย)	บ้านตาพระยา	ตาพระยา(สระแก้ว)
๓	มาลัย	มาลัย(บันเตียเมียนเจย)	บ้านหนองปรือ	อรัญประเทศ(สระแก้ว)
๔	พนมเตี้ย	สำเภากูน(พระตะบอง)	บ้านเขาหิน	คลองหาด(สระแก้ว)
๕	โอรุมควล	พนมปรึก(พระตะบอง)	บ้านซับตารี	สอยดาว(จันทบุรี)
๖	โออันตีก	กอมเรียง(พระตะบอง)	บ้านสวนส้ม	สอยดาว(จันทบุรี)
๗	สวายเวง	กอมเรียง(พระตะบอง)	บ้านบึงขันธ์ล่าง	โป่งน้ำร้อน(จันทบุรี)
๘	ศาลเจ้า	ตำลาค(พระตะบอง)	บ้านหมื่นด่าน	บ่อไร่(ตราด)
๙	บ้านคลองรถถัง (เนิน ๔๐๐)	ตำลาค(พระตะบอง)	บ้านมะม่วง	บ่อไร่(ตราด)
๑๐	จู้บโกกี	บันเตีย อัมปเปล(อุดรเมียนเจย)	สายตะกู	บ้านกรวด(บุรีรัมย์)

ภาคผนวก ซี
พื้นที่ชายแดนกัมพูชา

	จังหวัด
๑	พระวิหาร
๒	อุดรเมียนเจย
๓	บันเตียเมียนเจย
๔	พระตะบอง
๕	โพลิน
๖	โพธิสัต
๗	เกาะกง



ภาคผนวก ดี พื้นที่ชายแดนไทย

	จังหวัด
๑	อุบลราชธานี
๒	ศรีสะเกษ
๓	สุรินทร์
๔	บุรีรัมย์
๕	สระแก้ว
๖	จันทบุรี
๗	ตราด

ภาคผนวก อี

เจ้าหน้าที่กัมพูชาที่ได้รับมอบหมายให้ออกบัตรผ่านแดน

๑. ผู้ว่าราชการจังหวัดพระวิหาร
๒. ผู้ว่าราชการจังหวัดอุดรเมียนเจย
๓. ผู้ว่าราชการจังหวัดบันเตียเมียนเจย
๔. ผู้ว่าราชการจังหวัดพระตะบอง
๕. ผู้ว่าราชการจังหวัดไพลิน
๖. ผู้ว่าราชการจังหวัดโพธิสัตว์
๗. ผู้ว่าราชการจังหวัดเกาะกง

ภาคผนวก เอฟ

เจ้าหน้าที่ไทยที่ได้รับมอบหมายให้ออกบัตรผ่านแดน

๑. ผู้ว่าราชการจังหวัดอุบลราชธานี
๒. ผู้ว่าราชการจังหวัดศรีสะเกษ
๓. ผู้ว่าราชการจังหวัดสุรินทร์
๔. ผู้ว่าราชการจังหวัดบุรีรัมย์
๕. ผู้ว่าราชการจังหวัดสระแก้ว
๖. ผู้ว่าราชการจังหวัดจันทบุรี
๗. ผู้ว่าราชการจังหวัดตราด
๘. นายอำเภอน้ำยืน จังหวัดอุบลราชธานี
๙. นายอำเภอท่งศรีภูมิ จังหวัดสุรินทร์
๑๐. นายอำเภอบ้านกรวด จังหวัดบุรีรัมย์
๑๑. นายอำเภอตาพระยา จังหวัดสระแก้ว
๑๒. นายอำเภออรัญประเทศ จังหวัดสระแก้ว
๑๓. นายอำเภอคลองหาด จังหวัดสระแก้ว
๑๔. นายอำเภอสังขละบุรี จังหวัดกาญจนบุรี
๑๕. นายอำเภอสอยดาว จังหวัดจันทบุรี
๑๖. นายอำเภอโป่งน้ำร้อน จังหวัดจันทบุรี
๑๗. นายอำเภอบ่อไร่ จังหวัดตราด
๑๘. นายอำเภอเมืองตราด จังหวัดตราด
๑๙. นายอำเภอคลองใหญ่ จังหวัดตราด



๕. มาตรการในการอำนวยความสะดวกในการผ่านแดนให้กับ จนท.ทหารและ จนท.รัฐบาล
กัมพูชาของ ตามอนุมติ กปช.จต.ลง ๒๘ พ.ย.๕๖ ท้ายบันทึก ขว.กปช.จต.ลง ๒๔ พ.ย.๕๖ เรื่อง มาตรการใน
การอำนวยความสะดวกในการผ่านแดน

๕.๑ การอำนวยความสะดวกให้กับผู้ป่วยฉุกเฉินชาวกัมพูชา ทั้งราษฎรและเจ้าหน้าที่ทุก
ระดับชั้น ให้ ผบ.ฉก.นย.จันทบุรี และ ผบ.ฉก.นย.ตราด อนุญาตให้นำผู้ป่วยฉุกเฉินส่งโรงพยาบาลได้
ภายหลังด่านปิด และแจ้งให้ กปช.จต.ทราบทันที

๕.๒ การขอข้ามแดนผ่านจุดผ่อนปรนและจุดผ่านแดนถาวรของราษฎร รวมทั้ง จนท.
กัมพูชาทุกระดับ ในการเดินทางเพื่อมาทำกิจกรรมระดับ อ.เมืองจันทบุรี และ อ.เมืองตราด ให้ปฏิบัติตาม
ข้อตกลงร่วมระหว่างรัฐบาลไทย – กัมพูชา

๕.๓ ข้าราชการพลเรือน และ เจ้าหน้าที่ระดับนายอำเภอชาวกัมพูชา ซึ่งอยู่ในพื้นที่ติดเขต
แดนไทย รองผู้ว่าราชการจังหวัด ข้าราชการทหารระดับ รอง ผบ.พล. ขึ้นไป ให้พิจารณาอำนวยความสะดวก
สะดวกเป็นกรณีพิเศษ โดยให้ นปพท.จันทบุรี และหรือ นปพท.ตราด ประสานกับผู้เกี่ยวข้องและแจ้งให้
กปช.จต. ทราบโดยตรงทางเอกสาร และให้ ขว.กปช.จต. รายงานให้ ศปก.ชท.ทร. ทราบ

๕.๔ ในการเดินทางผ่านแดนของบุคคลตามข้อ ๕.๑ ให้ ฉก.นย.จันทบุรี ฉก.นย.ตราด และ
สน.ปทก.กปช.จต. ทำการตรวจสอบวัตถุประสงค์ในการเดินทางรวมทั้งระยะเวลาในการติดต่อกิจการ โดยให้
ครอบคลุมในรายละเอียดทุกด้าน เพื่อแจ้งให้หน่วยและผู้เกี่ยวข้องทราบและเป็นมาตรการในการควบคุม
พฤติกรรมของบุคคลที่ผ่านแดนเข้ามา

๕.๕ ให้หน่วยที่อำนวยความสะดวกในการผ่านแดน ดำเนินการกวดขันและชี้แจงให้ชาว
กัมพูชา

มิให้นำสิ่งผิดกฎหมายเข้ามาในราชอาณาจักรไทยโดยเด็ดขาด รวมทั้งชี้แจงให้ปฏิบัติตาม ระเบียบและ
กฎหมายของประเทศไทยโดยเคร่งครัด

๕.๖ การปฏิบัติทั้งหลายทั้งปวง ให้ปฏิบัติตามข้อตกลงร่วมระหว่างรัฐบาลไทย-กัมพูชา
เป็นหลัก

๕. แนวทางปฏิบัติในการอำนวยความสะดวกในการผ่านแดน ตามข่าว กปช.จต. ด่วน ที่
ป.๑๑๖/๕๕ มว.๐๑๑๓๔๐ ก.พ.๕๕

๕.๑ ด้วยปรากฏว่าในปัจจุบันการอำนวยความสะดวกในการผ่านแดนให้กับชาวกัมพูชา
หน่วยที่เกี่ยวข้องยังปฏิบัติไม่ถูกต้อง รวมทั้งการส่งเอกสารขออนุมัติอำนวยความสะดวกถึง กปช.จต.ล่าช้า
ทำให้การเสนอขออนุมัติจากผู้บังคับบัญชาที่มีอำนาจอนุมัติดำเนินการไม่ทันและบางครั้งเกินเวลาที่ขออนุมัติ
ไปแล้ว ทำให้การอนุมัติย้อนหลังไม่มีผลในการปฏิบัติ จึงให้หน่วยที่เกี่ยวข้องยึดถือแนวทางการปฏิบัติดังนี้

๕.๑.๑ ปฏิบัติตามบันทึก ขว.กปช.จต. ที่ กท ๐๕๓๖.๒/- ลง ๒๔ พ.ย.๕๖ เรื่อง
มาตรการในการอำนวยความสะดวกในการผ่านแดน

๕.๑.๒ แนวทางการปฏิบัติงานของ สน.ปทก.ศปก.ทก.๑ (ประจำปี ๒๕๕๗)



๕.๑.๓ แนวทางปฏิบัติงานของ สน.ปทก.กปช.จต.(ประจำปี ๒๕๕๗)

๕.๑.๔ อำนวยความสะดวกให้เฉพาะ ผบ.หน่วยทหาร/ตำรวจ/ข้าราชการระดับสูงของ กัมพูชา หรือญาติของบุคคลดังกล่าวเท่านั้น ในกรณีที่เป็นญาติให้ระบุนามสัมพันธ์ด้วย

๕.๑.๕ ถ้าไม่ใช่บุคคลตามข้อ ๑.๔ ให้ใช้ Passport หรือ Border pass ในการผ่านแดน

๕.๑.๖ คณะบุคคลที่ขออำนวยความสะดวกในการผ่านแดนจะต้องมีจำนวนไม่มากเกินไป

๕.๑.๗ เสนอเรื่องขออนุญาตอำนวยความสะดวกในการผ่านแดนถึง กปช.จต.ล่วงหน้า อย่างน้อย ๓ วัน เพื่อให้ผู้บังคับบัญชาที่มีอำนาจสามารถอนุมัติได้ทัน ยกเว้นกรณีเก็บป่วยฉุกเฉิน ซึ่งหน่วยที่เกี่ยวข้องมีแนวทางการปฏิบัติที่ชัดเจนอยู่แล้ว

๖. แนวทางการปฏิบัติงาน สน.ปทก.สปก.ทท.๑ ประจำปี ๒๕๕๗ (ออกโดย พล.ต.ผู้เกียรติ ศรีนาคา หน.สน.ปทก.สปก.ทท.๑ เมื่อ ๑ ต.ค.๕๖)

แนวทางปฏิบัติงานของ สน.ปทก.สปก.ทท.๑

เพื่อให้การปฏิบัติงานของ เจ้าหน้าที่ สน.ปทก.สปก.ทท.๑ ได้มีแนวทางปฏิบัติที่ชัดเจนและ เพื่อป้องกันความเสียหายจากการปฏิบัติหน้าที่ จึงกำหนดแนวทางในการปฏิบัติงาน ดังนี้

๑. การปฏิบัติในการประสานงานกับ สน.ปทท. ประเทศกัมพูชา

๑.๑ กรณีราษฎรไทยเป็นผู้ได้รับความเสียหาย เนื่องจากการกระทำความผิดทางอาญา ฐานใด ฐานหนึ่งจากฝ่ายกัมพูชา ผู้เสียหายจะต้องดำเนินการ ดังนี้

๑.๑.๑ ความผิดเกี่ยวกับทรัพย์ (ปล้น ชิง วิ่งราว ถักข โมย ยักยอก ท้อ โกง ฯลฯ) ให้ทำการสอบสวนปากคำผู้เสียหายให้ได้ความชัดเจนมากที่สุด อาทิ เช่น การกระทำทั้งหลายที่อ้างว่าผู้ต้องหา กระทำผิด วัน เวลา และสถานที่ ซึ่งเกิดการกระทำผิดนั้น บุคคลที่เกี่ยวข้องมีใครบ้าง มีภูมิลำเนาอยู่ที่ใด อายุ เท่าใด เพศชายหรือหญิง สิ่งของที่เกี่ยวข้องกับคดีจำนวนเท่าใด ราคาเท่าใด พร้อมทั้งผู้เสียหายต้องมีหลักฐาน ประกอบ คือบันทึกประจำวันเกี่ยวกับคดี ตำนาทะเบียนบ้าน ตำเนาบัตรประจำตัว และหากเป็นความผิดเกี่ยวกับทรัพย์ที่มีกฎหมายระบุต้องจดทะเบียนและมีหลักฐานควบคุมจากเจ้าหน้าที่ของรัฐ เช่น คู่มือทะเบียนรถยนต์ ยานพาหนะ สัตว์เครื่องจักรกลบางประเภท ผู้เสียหายจะต้องนำมาแสดงประกอบการพิจารณาคดีด้วย จากนั้น สน.ปทก.สปก.ทท.๑ ทำหนังสือถึง สน.ปทท. ประเทศกัมพูชา พร้อมแนบหลักฐานต่างๆ เพื่อขอความอนุเคราะห์แจ้งหน่วยที่เกี่ยวข้อง

๑.๑.๒ ความผิดเกี่ยวกับชีวิตร่างกาย สิทธิภาพ (ฆ่าคนตาย พยายามฆ่า ทำร้ายร่างกาย กักขังหน่วงเหนี่ยว จับตัวเรียกค่าไถ่ ฯลฯ) ให้สอบถามข้อมูลให้ทราบการกระทำทั้งหลายที่ผู้เสียหายกล่าวหาว่าผู้ต้องหากระทำผิด วัน เวลา และสถานที่ ซึ่งเกิดการกระทำผิด บุคคลที่เกี่ยวข้อง ภูมิลำเนา (ถ้าทราบ) และ หากเป็นกรณีที่ทำให้ติดตามคนหายนั้น ให้ขอรูปถ่ายบุคคลที่หาย(ถ้ามี) มาประกอบการพิจารณาด้วย เมื่อรวบรวม



หลักฐานต่างๆ และสอบสวนได้ข้อเท็จจริงเบื้องต้นเป็นที่เรียบร้อยแล้ว ให้ทำหนังสือถึง สน.ปทท.ประเทศกัมพูชา พร้อมทั้งแนบหลักฐานต่างๆ เพื่อขอความอนุเคราะห์แจ้งหน่วยที่เกี่ยวข้อง

๑.๑.๓ กรณีฝ่ายที่อ้างว่าเป็นผู้เสียหาย แต่การสอบสวนเบื้องต้นได้ข้อเท็จจริงว่าผู้เสียหายมีส่วนร่วมในการกระทำความผิดนั้นด้วย กรณีนี้ถือว่าฝ่ายที่อ้างว่าเป็นผู้เสียหายมิได้เป็นผู้เสียหายตามประมวลกฎหมายวิธีพิจารณาความอาญา สน.ปทท.ศปก.ทท.๑ จะไม่รับพิจารณาคำเนิการให้ เช่น คนไทยร่วมกับคนกัมพูชาซื้อขายทองคำแล้วลักลอบนำเข้าประเทศไทย แต่ภายหลังเมื่อเปิดดูทองคำที่ซื้อมานั้นเป็นทองคำปลอม ถือว่าการกระทำครั้งนี้คนไทยและคนกัมพูชา ร่วมกันกระทำความผิดฐานลักลอบนำทองคำซึ่งเป็นสิ่งของควบคุมเข้าประเทศโดยมิได้รับอนุญาต (มิได้เสียภาษี) ถือว่าเป็นการกระทำความผิดร่วมกัน หรือกรณีที่ฝ่ายไทยให้สินบนแก่ฝ่ายกัมพูชาเพื่อให้กระทำหรือละเว้นการกระทำอย่างใดอย่างหนึ่งโดยมิชอบด้วยกฎหมาย และฝ่ายกัมพูชามิได้กระทำหรือละเว้นการกระทำนั้น (ไม่เป็นไปตามประสงค์ของผู้ให้สินบน) ถือว่ามีส่วนร่วมในการกระทำความผิดครั้งนี้ด้วย

๑.๒ กรณีที่เจ้าหน้าที่ทหารหรือตำรวจของไทย ถูกกองกำลังติดอาวุธฝ่ายกัมพูชาเข้ามากระทำความผิดฐานละเมิดต่อชีวิตร่างกายและทรัพย์สิน ให้ทำหนังสือประสานไปยัง สน.ปทท. ประเทศกัมพูชา เพื่อเรียกร้องชดใช้ค่าเสียหายจากการกระทำกับหน่วยงานที่เกี่ยวข้อง

๑.๓ กรณีส่วนราชการ รัฐวิสาหกิจ และสมาคมต่างๆ ของไทย มีความประสงค์จะขอเข้าไปดำเนินกิจกรรมใดๆ ในกัมพูชาหรือฝ่ายกัมพูชามีหนังสือเชิญให้เข้าไปดำเนินกิจกรรมใดๆ ให้ทำเรื่องประสาน สน.ปทท.ศปก.ทท.๑ เพื่อขอความอนุเคราะห์ในการอำนวยความสะดวกในการผ่านแดน จากนั้น สน.ปทท.ศปก.ทท.๑ ทำหนังสือถึง สน.ปทท. ประเทศกัมพูชา เพื่อแจ้งส่วนที่เกี่ยวข้องฝ่ายกัมพูชาทราบถึงคณะของคนไทย พร้อมทั้งทำข่าววิทยุถึง กกค.ในพื้นที่ ดำน ตม. และศุลกากร เพื่อขอการอำนวยความสะดวกตามความเหมาะสม

๑.๔ กรณีฝ่ายกัมพูชามีหนังสือขอเข้ามาดำเนินการใดๆ กับส่วนราชการ รัฐวิสาหกิจ และสมาคมต่างๆ ในประเทศไทย ให้ประสานกับหน่วยงานที่เกี่ยวข้องกับเรื่องนั้นโดยตรง เมื่อทราบผลแล้วให้ทำหนังสือประสาน สน.ปทท. ประเทศกัมพูชา เพื่อทราบและดำเนินการต่อไป และห้ามมิให้ประสานและอำนวยความสะดวกให้แก่ฝ่ายกัมพูชาไปติดต่อหรือดำเนินการใดๆ กับส่วนราชการ รัฐวิสาหกิจ หรือสมาคมต่างๆ ของไทย โดยมิได้แจ้งให้ส่วนราชการนั้นทราบก่อน

๒. การปฏิบัติในการขอผ่านแดน โดยทั่วไป

๒.๑ กรณีเป็นจุดผ่อนปรนฯ และจุดผ่านแดนถาวร การขออนุญาตของเจ้าหน้าที่รวมถึงยานพาหนะ ซึ่งต้องการเข้ามาในพื้นที่อำเภอบริเวณชายแดน คงเป็นไปตามข้อตกลงของจุดผ่อนปรนฯ และจุดผ่านแดนถาวร ที่ผู้ว่าราชการจังหวัดหรือรัฐมนตรีว่าการกระทรวงมหาดไทยของไทยและกัมพูชาได้ลงนามกันแล้วให้ผู้ประสงค์ขอผ่านแดนเสนอคำขอพร้อมรายละเอียดเกี่ยวกับ วัน เวลา จำนวนคน ชนิดยานพาหนะ และสถานที่ที่จะไป ผ่านสำนักงานของทั้งสองประเทศและเมื่อได้รับเรื่องแล้วให้ทำหนังสือประสานขออำนวยความสะดวกกับหน่วยงานที่เกี่ยวข้องต่อไป (ตม. ศุลกากร กองกำลังในพื้นที่)



๒.๒ สำหรับบุคคลสำคัญ และ/หรือ หัวหน้าส่วนราชการ ฝ่ายกัมพูชา ซึ่งจะเข้ามาในเขตอำเภอชายแดน ที่ สน.ปทก.สปก.ทก.๑ รับผิดชอบ ให้ทำเรื่องผ่าน สน.ปทก.สปก.ทก.๑ จากนั้น สน.ปทก.๑ ทำหนังสือแจ้งให้หน่วยที่เกี่ยวข้องปฏิบัติต่อไป (ตม. ศุลกากร กองกำลังในพื้นที่) หากบุคคลดังกล่าวต้องการเข้ามาในประเทศไทย นอกเหนือจากเขตพื้นที่ที่รับผิดชอบของ สน.ปทก.สปก.ทก.๑ (เช่น ภูเก็ต) ต้องให้บุคคลของกัมพูชาที่ต้องการเดินทางนั้น ทำเรื่องผ่านแดนหรือผ่านสถานทูตไทยในกัมพูชา เพื่อดำเนินการตามขั้นตอนของฝ่ายไทยต่อไป

๒.๓ กรณีรัฐวิสาหกิจหรือหน่วยงานใด ขออนุญาตผ่านแดนเข้าไปถ่ายทำสารคดี หรือข่าวต่างๆ ในกัมพูชา ให้ทำเรื่องถึง สน.ปทก.สปก.ทก.๑ เมื่อ สน.ปทก.๑ ได้รับเรื่องแล้วให้ทำเรื่องประสาน สน.ปทก. ประเทศกัมพูชา เพื่อขออนุญาตเข้าถ่ายทำสารคดี หรือข่าวสาร เมื่อได้รับคำตบอบอนุญาตจากฝ่ายกัมพูชาแล้ว จึงทำหนังสือแจ้งหน่วยงานที่เกี่ยวข้องทั้งฝ่ายไทยและฝ่ายกัมพูชา เพื่อขอผ่านแดนต่อไป

๒.๔ กรณีหน่วยงานหรือวัดขอนำพระพุทธรูปเข้าไปในกัมพูชา หลักฐานที่ต้องตรวจสอบคือ หนังสือรับรองจากกรมศิลปากรว่าพระพุทธรูปนั้นไม่ใช่วัตถุโบราณ หรือวัตถุต้องห้ามของสงวนใดๆ ที่ห้ามนำออกราชอาณาจักร

๒.๕ กรณี เอกชนขอเข้าไปดำเนินกิจการใดๆ ที่ได้รับอนุญาตจากฝ่ายกัมพูชาแล้ว ต้องทำเรื่องผ่านจังหวัด เพื่อให้ทางจังหวัดรับรองและเสนอเรื่อง ให้ สน.ปทก.สปก.ทก.๑ เพื่อทำหนังสือประสาน สน.ปทก. ประเทศกัมพูชา เพื่อขอความอนุเคราะห์อำนวยความสะดวกในการผ่านแดนให้ต่อไป

๒.๖ วิธีปฏิบัติอื่นใดที่มีได้กำหนดไว้ในแนวทางปฏิบัตินี้ ห้ามมิให้เจ้าหน้าที่ใดๆ ใช้ดุลพินิจโดยพลการเป็นอันขาด เว้นแต่ได้รับคำสั่งจาก สน.ปทก.สปก.ทก.๑

๓. การปฏิบัติในการขอผ่านแดนด่าน กกล.สุรนารี และ กปช.จต. ให้ นปพท. เป็นผู้ประสานการปฏิบัติ

๓.๑ การผ่านเข้า – ออก อย่างเป็นทางการ

๓.๑.๑ เจ้าหน้าที่องค์กรเอกชน และองค์กรระหว่างประเทศ จะต้องได้รับอนุมัติจาก กกล.สุรนารี และ กปช.จต. ก่อนที่จะผ่านเข้า – ออก ทุกครั้งและให้ นปพท. ประสานเจ้าหน้าที่ที่เกี่ยวข้องทั้งไทย – กัมพูชา ตรวจสอบและอำนวยความสะดวกตามความเหมาะสม

๓.๑.๒ เจ้าหน้าที่สถานทูตจะต้องได้รับอนุมัติจาก กต. โดย กต. จะแจ้งผ่าน ทบ. เพื่อให้หน่วยอำนวยความสะดวกตามความเหมาะสม หากเป็นการเข้า – ออก โดยพลการ หน่วยในพื้นที่สามารถที่จะห้ามมิให้ผ่านเข้า – ออก บริเวณชายแดน และจะต้องรายงานให้ กกล.สุรนารี และ กปช.จต. ทราบ เพื่อรายงานให้ทราบต่อไป

การผ่านเข้า – ออก อย่างไม่เป็นทางการ เพื่อพัฒนาสัมพันธ์ และช่วยเหลือด้านมนุษยธรรม

๑. เจ้าหน้าที่ทหาร และเจ้าหน้าที่รัฐบาลกัมพูชา



๑.๑ นปพท.๑ นปพท.๒ นปพท.จันทบุรี และ นปพท.ตราด เมื่อได้รับการประสานเพื่อผ่านเข้า – ออก จะต้องแจ้งให้ กกล.ในพื้นที่ทราบ เพื่อพิจารณาตามความเหมาะสม สำหรับ นปพท.๖ แจ้งให้ สน.ปทก.สปก.ทก.๑ ทราบ เพื่อพิจารณาคำเนินการ

๑.๒ ในพื้นที่เมื่อได้รับการประสานเพื่อผ่านเข้า – ออก ให้ดำเนินการดังนี้

- กรณีการผ่านเข้า – ออก เพื่อเข้ารับการรักษาพยาบาล ให้พิจารณาตามความเหมาะสม และรายงานให้ กกล.ในพื้นที่ทราบ

- กรณีการผ่านเข้า – ออก เพื่อจัดซื้อเครื่องอุปโภคบริโภค ให้พิจารณาตามความเหมาะสม และรายงานให้ กกล.ในพื้นที่ทราบ

๑.๓ ราษฎรกำมพูชาให้ นปพท.ในพื้นที่ พิจารณาอำนวยความสะดวก เฉพาะการผ่านเข้า – ออก เพื่อเข้ารับการรักษาพยาบาล

๑.๔ เจ้าหน้าที่และส่วนราชการไทย หากมีความประสงค์ที่จะผ่านเข้า – ออก ให้ประสานกับ นปพท.ในพื้นที่ โดยให้ นปพท. เป็นผู้รายงานตามข้อ ๑.๑ ทราบ เพื่อพิจารณาตามความเหมาะสม

๑.๕ หน่วยได้รับการประสานเพื่อผ่านเข้า – ออก ให้แจ้งรายละเอียดเพิ่มเติม ดังนี้

๑.๕.๑ ชื่อ – ตำแหน่ง

๑.๕.๒ ยานพาหนะ (ยี่ห้อ และหมายเลขทะเบียน)

๑.๕.๓ ห้วง วัน เวลา ในการผ่านเข้า – ออก

๑.๕.๔ วัตถุประสงค์ในการผ่านเข้า – ออก (ทำอะไร, ที่ไหน ฯลฯ)

๑.๖ กรณีอื่นๆ นอกจากนี้ให้หน่วยหรือองค์กรที่มีความประสงค์จะผ่านเข้า – ออก ให้ดำเนินการตามกฎหมาย กฎระเบียบ ข้อบังคับต่างๆ ที่เกี่ยวข้องของไทยและกำพูชา

แนวทางในการปฏิบัติการรับผู้ป่วยชาวกัมพูชา เข้ามารักษาในโรงพยาบาลของไทย

เพื่อให้การรับ – ส่งผู้ป่วยชาวกัมพูชาที่เข้ามารักษาในโรงพยาบาลของไทยเป็นไปด้วยความเรียบร้อยและมีแนวทางปฏิบัติที่ชัดเจน จึงให้ปฏิบัติดังนี้

๑. การดำเนินการรับผู้ป่วยชาวกัมพูชาเข้ามารับการรักษาในโรงพยาบาลของไทย

๑.๑ โดย สน.ปทท. หรือ นปทท. ประเทศกัมพูชา ประสานนำส่ง

๑.๑.๑ กรณีผู้ป่วยอาการไม่สาหัส

๑.๑.๑.๑ สน.ปทท. ประเทศกัมพูชา ทำหนังสือแจ้งรายละเอียดของผู้ป่วยมายัง สน.ปทท.๑ หรือ นปทท. ที่เกี่ยวข้อง

- ผู้ป่วยระดับ VIP. ยื่นหนังสือล่วงหน้าก่อน ๒ วัน

- ผู้ป่วยอื่นๆ ยื่นหนังสือล่วงหน้าก่อน ๓ วัน

๑.๑.๑.๒ สน.ปทท.๑ หรือ นปทท. จะทำหนังสือเพื่อขออำนวยความสะดวกต่อหน่วยราชการของไทยที่เกี่ยวข้อง และแจ้งกลับไปยังผู้ร้องขอ

๑.๑.๒ กรณีผู้ป่วยอาการสาหัส (ในเวลาราชการ)



๑.๑.๒.๑ สน.ปทท. ประเทศกัมพูชา เป็นผู้ประสานแจ้งรายละเอียดของผู้ป่วยมาโดยตรงต่อ สน.ปทท.ฯ หรือ นปพท.

๑.๑.๒.๒ สน.ปทท.ฯ หรือ นปพท. ตรวจสอบและพิจารณาความเหมาะสม (ทั้งนี้อยู่ในดุลยพินิจของ สน.ปทท.ฯ หรือ สน.นปพท. โดยจะประสานขอความเห็นจากรพ.ของไทยทุกครั้ง)

๑.๑.๒.๓ สน.ปทท.ฯ หรือ นปพท. ประสานรายละเอียดกับหน่วยราชการของไทยที่เกี่ยวข้องในการผ่านแดน เพื่ออำนวยความสะดวก

๑.๑.๒.๔ แจ้งหน่วยกู้ภัยฯ นำรถมารับบริเวณที่ทางหน่วยราชการของไทยกำหนด พร้อมนำเอกสารส่งป่วยให้หน่วยกู้ภัยฯ เพื่อส่งให้กับทาง รพ.ของไทยต่อไป

๑.๑.๓ กรณีผู้ป่วยอาการสาหัส (นอกเวลาราชการ และเวลากลางคืน)

๑.๑.๓.๑ สน.ปทท. ประเทศกัมพูชา เป็นผู้ประสานแจ้งรายละเอียดของผู้ป่วยมาโดยตรงต่อ สน.ปทท.ฯ หรือ นปพท.

๑.๑.๓.๒ สน.ปทท.ฯ หรือ นปพท. ประสาน/แจ้งขออนุมัติการเปิดด่านกับ กกค.ในพื้นที่ หลังจากนั้นประสานรายละเอียดกับหน่วยราชการของไทยที่เกี่ยวข้องในการผ่านแดนเพื่ออำนวยความสะดวก

๑.๒ โดยองค์กรช่วยเหลือระหว่างประเทศ ประสานนำส่ง

- ให้องค์กรช่วยเหลือระหว่างประเทศ ประสานผ่าน สน.ปทท.ฯ

- ให้ปฏิบัติตามการรับผู้ป่วยชาวกัมพูชาเข้ามารับการรักษาใน รพ.ของไทยโดย สน.ปทท.ฯ หรือ นปพท. เป็นผู้ประสาน (ปฏิบัติเช่นเดียวกับข้อ ๑.๑)

๒. การพิจารณารับผู้ป่วยชาวกัมพูชาเข้ามารับการรักษาใน รพ. ของไทย

๒.๑ ผู้ป่วยที่เป็นประชาชนต้องมีอาการป่วยสาหัสหรือฉุกเฉินเท่านั้น ซึ่งจะพิจารณาตามความเหมาะสม ทั้งนี้อยู่ในดุลยพินิจของ สน.ปทท.ฯ หรือ สน.นปพท. โดยจะประสานขอความเห็นจากรพ.ของไทยทุกครั้ง

๒.๒ ผู้ป่วยระดับVIP ต้องได้รับการพิจารณาอนุมัติจาก สน.ปทท.ฯ หรือ สน.นปพท.

๒.๒.๑ กรณีมีอาการไม่สาหัส ให้มีขั้นตอนปฏิบัติตามข้อ ๑.๑.๑

๒.๒.๒ กรณีอาการสาหัส ให้มีขั้นตอนปฏิบัติตามข้อ ๑.๑.๒ และ ๑.๑.๓

๒.๓ ผู้ป่วยอื่นๆ ซึ่งนอกเหนือจากข้อ ๒.๑ และข้อ ๒.๒ ให้อยู่ในดุลยพินิจของ สน.ปทท.ฯ หรือ สน.นปพท. เท่านั้น

๓. การดำเนินการส่งผู้ป่วยชาวกัมพูชาที่เข้ามารับการรักษาในโรงพยาบาลของไทยกลับกัมพูชา

๓.๑ โดย สน.ปทท. ประเทศกัมพูชา หรือ นปทท. ประสานนำส่งกลับ

๓.๑.๑ เมื่อ สน.ปทท.ฯ หรือ นปทท. ได้รับการประสานจากรพ.ของไทยให้บันทึกรายละเอียดของผู้ป่วยนั้น



๓.๑.๒ สน.ปทก.ฯ หรือ นปพท. ประสานรายละเอียดกับหน่วยราชการของไทยที่เกี่ยวข้องในการผ่านแดน เพื่ออำนวยความสะดวก

๓.๑.๓ แจกหน่วยกู้ภัยฯ รับผู้ป่วยที่ รพ.ของไทย เพื่อดำเนินการส่งกลับบริเวณที่ทางหน่วยราชการของไทยกำหนด พร้อมรับหนังสือรับรองจาก รพ.ของไทย ทุกครั้งเพื่อเป็นหลักฐานในการผ่านด่านตรวจ พร้อมทั้งให้ทางหน่วยกู้ภัยฯ เก็บไว้เป็นหลักฐาน

๓.๑.๔ ประสาน สน.ปทก. ประเทศกัมพูชา จัดรถรับผู้ป่วยต่อไป

๓.๒ โดยองค์กรช่วยเหลือระหว่างประเทศ ประสานนำส่งกลับ

- ให้ปฏิบัติตามการส่งผู้ป่วยชาวกัมพูชากลับประเทศ ตามข้อ ๓.๑

๓.๓ ผู้ป่วยที่ไม่ทราบว่าผู้ใดหรือหน่วยงานใดนำเข้ามารักษา (รพ.ของไทยร้องขอต่อ สน.ปทก.ฯ หรือ นปพท. นำส่งกลับ)

- ให้ปฏิบัติตามการส่งผู้ป่วยชาวกัมพูชากลับประเทศ ตามข้อ ๓.๑

๔. การดำเนินการส่งศพชาวกัมพูชาที่เข้ามารับการรักษาในโรงพยาบาลของไทยกลับ กัมพูชา (ไม่ว่าหน่วยงานใดประสานเข้ามา) ให้ปฏิบัติดังนี้

๔.๑ สน.ปทก.ฯ หรือ นปพท. ประสาน สน.ปทก. ประเทศกัมพูชา สอบถามต่อญาติของผู้เสียชีวิตว่าจะรับศพหรือไม่

๔.๒ ถ้าญาติขอรับศพให้มารับภายใน ๒๔ ชม. หลังจากที่ยัง สน.ปทก.ฯ หรือ นปพท. แจกให้ สน.ปทก. ประเทศกัมพูชา รับทราบ

๔.๓ ถ้า สน.ปทก.ฯ หรือ นปพท. ไม่ได้รับการแจ้งกลับมาภายในเวลาที่กำหนด ให้ถือว่าญาติของผู้เสียชีวิตไม่ขอรับศพกลับ และให้ส่งมอบศพให้กับทางมูลนิธิฯ ดำเนินการต่อไป

๔.๔ การนำส่งศพให้ปฏิบัติเหมือนการส่งผู้ป่วยกลับ ตามข้อ ๓.๑ โดยอนุโลม

๔.๕ ถ้าญาติไม่ขอรับศพให้มอบศพนั้นกับมูลนิธิฯ ดำเนินการ โดยบันทึกหลักฐานในการมอบศพของผู้เสียชีวิตนั้น พร้อมลงลายมือชื่อไว้เป็นพยานทุกครั้ง

หมายเหตุ การนำส่งกลับผู้ป่วยชาวกัมพูชาหรือศพผู้ป่วย

- ให้ผู้มารับ ส่งกลับ (หน่วยกู้ภัย) รับหนังสือรับรองจากเจ้าหน้าที่ของ รพ. ด้วยทุกครั้ง เพื่อเป็นหลักฐานในการผ่านแดน และเก็บหลักฐานไว้ที่มูลนิธิฯ เพื่อจ่ายต่อการตรวจสอบในกรณีมีปัญหาต่อไป

- การปฏิบัติใดๆ นอกเหนือจากแนวทางที่ได้ชี้แจงดังกล่าวข้างต้นให้รายงาน ขออนุมัติ หน.สน.ปทก.ฯ หรือผู้ที่ได้รับมอบหมาย ก่อนทุกครั้ง
