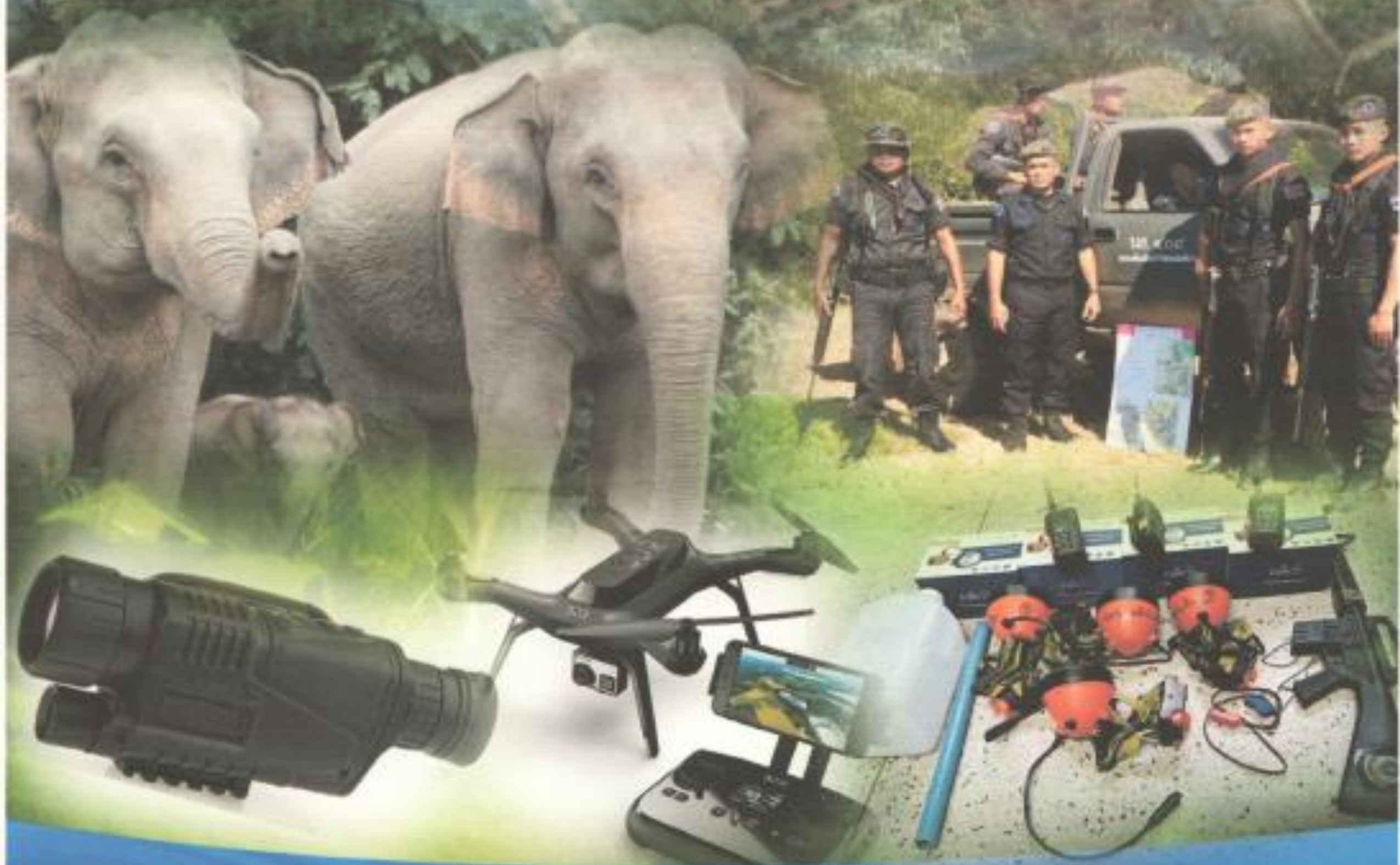




การจัดการความรู้

การเฝ้าระวังและผลักดันช้างป่า
ที่ออกนอกพื้นที่ป่าอนุรักษ์ใน

อ.โป่งน้ำร้อน และ อ.สอยดาว จว.จันทบุรี



หน่วยเฉพาะกิจทหารพรานนาวิกโยธิน

สารบัญ

หน้า

| | |
|---|----|
| บทที่ ๑ บทนำ | ๑ |
| • หลักการและเหตุผล | ๒ |
| • วัตถุประสงค์ของการจัดการความรู้ | ๔ |
| • ผลที่คาดว่าจะได้รับการจัดการความรู้ | ๕ |
| บทที่ ๒ ลักษณะทางนิเวศวิทยาและชีววิทยาของช้าง | ๖ |
| • ความสำคัญของช้างต่อระบบนิเวศ | ๖ |
| • สถานภาพของช้างป่า | ๗ |
| • สิ่งบ่งชี้ที่บ่งชี้ว่ามีช้างป่าอาศัยอยู่ในพื้นที่ | ๘ |
| • จำนวนประชากรช้างป่าในพื้นที่เขตรักษาพันธุ์สัตว์ป่าเขาสอยดาว | ๘ |
| • การแยกเพศช้างป่า | ๙ |
| • การสืบพันธุ์ของช้างป่า | ๑๐ |
| • ช้างป่าตกมัน | ๑๑ |
| • การสังเกตอาการช้างป่าที่ตกมัน | ๑๑ |
| • การกินอาหาร | ๑๓ |
| • ช้างป่ากินอะไรบ้าง | ๑๓ |
| • การสื่อสารของช้างป่า | ๑๔ |
| • พฤติกรรมบางอย่างของช้างป่า | ๑๔ |
| • ข้อจำกัดของช้างป่า | ๑๕ |
| • ข้อได้เปรียบของช้างป่า | ๑๕ |
| บทที่ ๓ การเฝ้าระวัง และผลักต้นช้างป่าออกนอกพื้นที่ | ๑๖ |
| • พื้นที่รับผิดชอบของ หน่วยเฉพาะกิจทหารพรานนาวิกโยธิน | ๑๖ |
| • การวางกำลัง | ๑๗ |
| • สถานการณ์ช้างป่าในปัจจุบัน | ๑๗ |
| • สิ่งที่ต้องเรียนรู้ก่อนจะดำเนินการผลักต้นช้างป่า | ๑๘ |
| • บุคลากรที่มีความพร้อมในการผลักต้นช้างป่า | ๑๘ |
| • อุปกรณ์ที่จำเป็นสำหรับใช้ผลักต้นช้างป่า | ๑๘ |
| • การจัดชุดเฝ้าระวัง และผลักต้นช้างป่า | ๒๑ |
| • ขั้นตอนและวิธีการปฏิบัติในการเฝ้าระวังและผลักต้นช้าง | ๒๒ |
| • การป้องกันความเสียหายที่เกิดจากช้างป่า | ๒๔ |
| • การหลบหนีช้างป่าขณะขับชี่ยานพาหนะ | ๒๕ |
| บทที่ ๔ การแก้ไขปัญหาช้างป่าออกนอกพื้นที่ในระยะยาว | ๒๖ |
| • สร้างแหล่งน้ำ แหล่งอาหารในพื้นที่ป่า | ๒๖ |
| • การขุดคู และรั้วเสาไฟฟ้าป้องกันช้างป่าออกนอกพื้นที่ | ๒๗ |

บทที่ ๑

บทนำ

การจัดการความรู้ เป็นเครื่องมือการบริหารจัดการ (Management tool) ที่ช่วยให้มีการวางระบบของข้อมูล (Data) ที่จำเป็นในการปฏิบัติงานตามภารกิจของหน่วย ให้สามารถนำมาใช้งานได้ทันที โดยผ่านการวิเคราะห์และการศึกษามาแล้ว ประมวลผลให้เป็นข้อมูลสารสนเทศ (Information) และเมื่อนำข้อมูลสารสนเทศดังกล่าวมาใช้ในการปฏิบัติงานแล้วเกิดผลสำเร็จ สิ่งนั้นเป็นองค์ความรู้ (Knowledge) ของหน่วยที่สามารถเผยแพร่ให้หน่วยอื่นทั้งภายในและภายนอก ทร. ซึ่งองค์ความรู้เหล่านี้เป็นสิ่งจำเป็นในการเพิ่มขีดความสามารถ สมรรถนะหลัก ของหน่วย (Organized competency) และเป็นข้อช่วยในการสร้างนวัตกรรม (Innovation) เพื่อใช้ในการปฏิบัติงานให้แก่หน่วยอย่างมีประสิทธิภาพ

กระบวนการจัดการความรู้ (Knowledge management process) มีด้วยกัน ๗ ขั้นตอนในการจัดการความรู้ ที่จะพัฒนาให้เกิดความรู้ที่จะเกิดขึ้นภายในองค์กร ได้ศึกษาถึงกิจกรรมที่ควรดำเนินการในแต่ละขั้นตอน ดังนี้

๑. การบ่งชี้ความรู้

- การบ่งชี้ความรู้ที่องค์กรต้องมี
- วิเคราะห์รูปแบบและแหล่งความรู้ที่มีอยู่

๒. การสร้างและแสวงหาความรู้

- สร้างและแสวงหาความรู้จากแหล่งต่าง ๆ ที่กระจัดกระจายทั้งภายในและภายนอก เพื่อจัดเนื้อหาให้ตรงกับความต้องการ

๓. การจัดความรู้ให้เป็นระบบ

- การวางโครงสร้างความรู้ เพื่อจัดระบบให้ง่ายและสะดวกต่อการค้นหาและใช้งาน

๔. การประมวลและการกลั่นกรองความรู้

- จัดทำรูปแบบเอกสารให้เป็นมาตรฐาน ภาษาเดียวกันทั้งองค์กร เรียบเรียงปรับปรุงเนื้อหาให้ทันสมัยและตรงกับความต้องการ

๕. การเข้าถึงความรู้

- ความสามารถในการเข้าถึงความรู้ได้อย่างสะดวกรวดเร็วในเวลาที่ต้องการ

๖. การแบ่งปันแลกเปลี่ยนความรู้

- ทำได้หลายวิธีการ อาจจัดทำเป็นเอกสาร , ฐานความรู้ เทคโนโลยีสารสนเทศ หรืออาจจัดทำเป็นระบบทีมข้ามสายงาน , กิจกรรมกลุ่มคุณภาพและนวัตกรรมชุมชนแห่งการเรียนรู้ , ระบบพี่เลี้ยง การสับเปลี่ยนงานการยืมตัว เวทีแลกเปลี่ยนความรู้ เป็นต้น

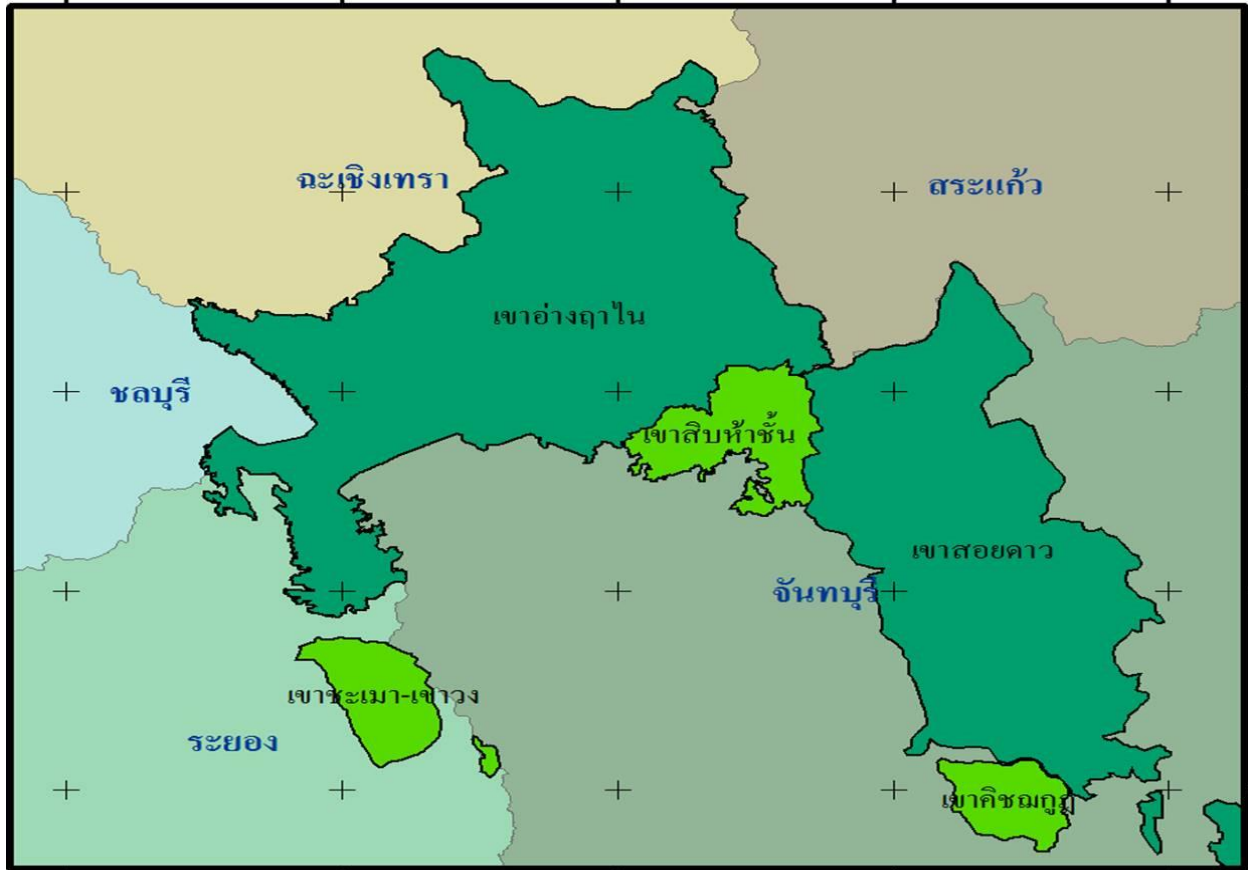
๗. การเรียนรู้

- นำความรู้ไปเผยแพร่ให้กำลังพลของหน่วย และประชาชนในพื้นที่ปฏิบัติการ นำไปใช้ต่อไป

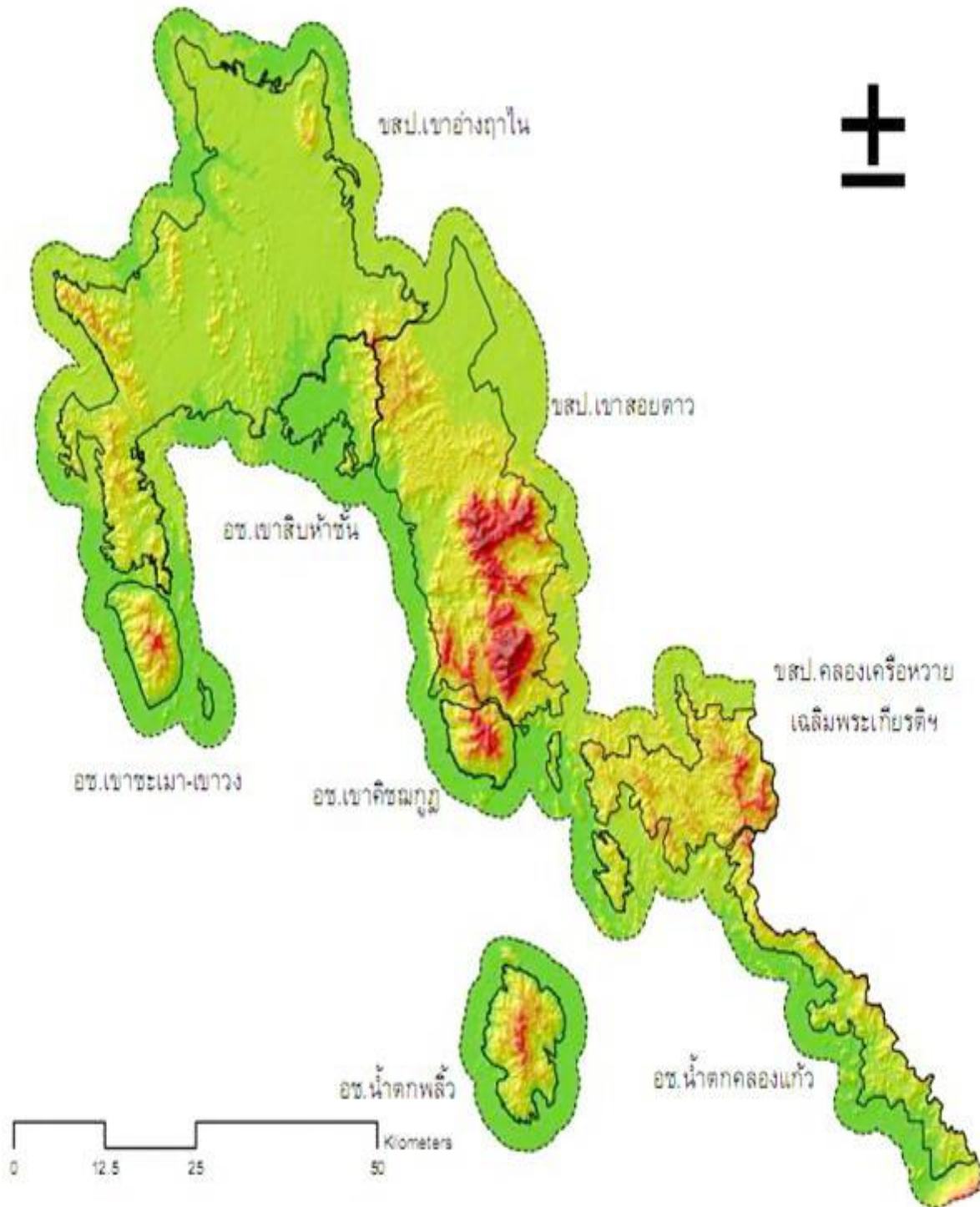
ฉก.ทพ.นย. เห็นความสำคัญในการจัดการความรู้ “การเฝ้าระวังและการผลักดันช้างป่า ที่ออกนอกพื้นที่ป่าอนุรักษ์ใน อ.โป่งน้ำร้อน และ อ.สอยดาว จว.จันทบุรี” ได้นำมาปรับใช้ให้มีความเหมาะสมตามสภาพแวดล้อม และข้อจำกัด ของทรัพยากร จึงกำหนดขอบเขตของการจัดการความรู้ ของ ฉก.ทพ.นย. เพื่อให้ใช้ประโยชน์ของการปฏิบัติงานในหน่วยงาน โดยมีเป้าหมายสำคัญ ให้กำลังพลของ ฉก.ทพ.นย. ที่ปฏิบัติงานตามแนวชายแดน ไทย – กัมพูชา และ พื้นที่ป่ารอยต่อ ๕ จังหวัด โครงการในพระราชดำริของสมเด็จพระนางเจ้าสิริกิติ์ มีความรู้ความเข้าใจในการศึกษาอบรม สามารถนำความรู้ไปใช้ในการปฏิบัติหน้าที่ได้อย่างถูกต้อง และเป็นไปตามมาตรฐานเดียวกัน อันจะเป็นการแก้ปัญหาการสูญเสีย กำลังพลจากการปฏิบัติหน้าที่ได้อย่างมีประสิทธิภาพ อีกทั้งเป็นการถ่ายทอดองค์ความรู้ การเรียนรู้ การต่อยอดองค์ความรู้ เมื่อมีการโยกย้าย สับเปลี่ยนหมุนเวียนกัน ตามแนวทางการรับราชการ ความรู้ก็จะไม่สูญหายไปกับตัวบุคคล

๑. หลักการและเหตุผล

ป่ารอยต่อ ๕ จังหวัด ผืนป่าขนาดใหญ่ในภาคตะวันออกเฉียงเหนือครอบคลุมพื้นที่จังหวัดฉะเชิงเทรา จังหวัดจันทบุรี จังหวัดระยอง จังหวัดชลบุรี และจังหวัดสระแก้ว มีพื้นที่ประมาณ ๑,๓๖๓,๓๒๓.๐๕ ไร่ หรือประมาณ ๒,๑๘๑.๓๒ ตารางกิโลเมตร ซึ่งประกอบด้วยเขตรักษาพันธุ์สัตว์ป่าเขาอ่างฤๅไน เขตรักษาพันธุ์สัตว์ป่าอุทยานแห่งชาติเขาสิบห้าชั้น อุทยานแห่งชาติเขาคิชฌกูฏอุทยานแห่งชาติเขาชะเมา - เขาวง และเขตรักษาพันธุ์สัตว์ป่าเขาสอยดาว



จากการสำรวจ พบว่า มีสัตว์เลี้ยงลูกด้วยนมทั้งสิ้น ๑๔๔ ชนิด นก สสำรวจพบ ๔๐๙ ชนิด สัตว์สะเทินน้ำสะเทินบก สสำรวจพบ ๔๓ ชนิด สัตว์เลื้อยคลาน สสำรวจพบ ๑๒๑ ชนิด และปลาน้ำจืด สสำรวจพบ ๙๔ ชนิด ซึ่งชนิดพันธุ์สัตว์ป่าที่สำรวจพบคิดเป็นร้อยละ ๓๑.๕๔ ของประเทศไทย จึงนับได้ว่า ป่ารอยต่อ ๕ จังหวัด เป็นพื้นที่ที่มีความหลากหลายทางชีวภาพมากแห่งหนึ่ง อีกทั้งยังเป็นแหล่งที่อยู่อาศัยของช้างป่าอีกจำนวนไม่น้อย ซึ่งพิจารณาข้อมูลจากการสำรวจประชากรและโครงสร้าง อายุของช้างป่าในกลุ่มป่าตะวันออก “ป่ารอยต่อ ๕ จังหวัด” คาดว่า มีประชากรช้างป่าจำนวนทั้งสิ้นราว ๓๖๔ ตัว และแบ่งออกเป็น ๑๐ ฝูงใหญ่ ขนาดประชากรในฝูงมากกว่า ๒๐ ตัวขึ้นไป



ข้อมูลจากการประเมินภาพถ่ายทางดาวเทียมของส่วนสารสนเทศด้านการอนุรักษ์สัตว์ป่า สำนักอนุรักษ์สัตว์ป่า กรมอุทยานแห่งชาติ สัตว์ป่า และพันธุ์พืช (๒๕๕๘) พบว่า พื้นที่ถิ่นที่อยู่อาศัยที่เหมาะสมของช้างป่าที่มีความเหมาะสมมาก ส่วนใหญ่อยู่ในพื้นที่เขตอนุรักษ์พันธุ์สัตว์ป่าเข่าอ่างฤๅไน ซึ่งเป็นพื้นที่ค่อนข้างราบ ซึ่งสอดคล้องกับงานวิจัย ที่กล่าวถึงพฤติกรรมและลักษณะถิ่นที่อยู่อาศัยของช้างป่าที่มักจะหลีกเลี่ยงการอาศัยอยู่ในพื้นที่ที่สูงชัน ซึ่งจะทำให้สิ้นเปลืองพลังงานในการดำรงชีวิตมากกว่าการอาศัยอยู่ในพื้นที่ราบ ประกอบกับปัจจัยแวดล้อมของพื้นที่เขตอนุรักษ์พันธุ์สัตว์ป่าเข่าอ่างฤๅไนที่มีแหล่งน้ำ แหล่งโปง และมีสภาพพื้นที่ป่าที่เหมาะสมมากต่อการใช้ประโยชน์ของช้างป่าด้วย

แต่ทว่าในปัจจุบันพื้นที่ป่าได้ถูกรุกไล่ทั้งบริเวณรอบชายป่าและการบุกรุกเข้าไปในพื้นที่ป่าเปลี่ยนแปลงพื้นที่ เป็นพื้นที่เกษตรกรรม ทำให้ถิ่นอยู่อาศัยตามธรรมชาติของช้างป่าจึงลดลงเรื่อย ๆ และเป็นการบีบบังคับให้ช้างป่าออกหากินนอกพื้นที่ป่าอนุรักษ์ และเข้ามาหากินในพื้นที่เกษตรกรรมที่อยู่ติดเขตพื้นที่ป่า รวมถึงการที่ชุมชนมีแหล่งน้ำเพื่อการเกษตร อ.โป่งน้ำร้อน และ อ.สอยดาว จว.จันทบุรี ก็เป็นอีกปัจจัยหนึ่งในการดึงดูดการเข้ามาใช้ประโยชน์ของช้างป่า และมีแนวโน้มที่ช้างป่าจะอยู่ประจำนอกพื้นที่ป่าอนุรักษ์ต่อไป จึงกลายเป็นปัญหาความขัดแย้งระหว่างราษฎรในพื้นที่กับช้างป่าที่นับวันยิ่งทวีความรุนแรงมากขึ้นทุกที ซึ่งมีทั้งการที่ช้างป่าเข้ามาทำลายพืชผลการเกษตร หรือทำร้ายราษฎรในพื้นที่ การตอบโต้ของราษฎรที่ทำร้ายช้างป่า ทำให้เกิดความสูญเสียทั้งชีวิตคนและช้างป่า และทรัพย์สินอื่น ๆ อีกมากมาย และได้มีการรุกไล่เข้ามาหากินพืชผัก ผลไม้ภายในบริเวณค่ายเทวาพิทักษ์ ซึ่งครั้งล่าสุดเมื่อประมาณกลางเดือน พ.ย. ๖๑ (ช่วงเวลากลางคืน) พบเห็นช้างป่าจำนวน ๔ ตัว หลังจากนั้นก็กลับออกไปตามเส้นทางเดิม และยังพบช้างเข้ามาหากินรอบแนวป่าสนามยิงปืนกองทัพเรือ หมายเลข ๑๒ เป็นประจำ

ในสถานการณ์ช้างป่าออกไปหากินนอกเขตป่ามีแนวโน้มเพิ่มขึ้นเรื่อย ๆ ซึ่งมีโอกาสที่จะเข้ามาภายในเขตพื้นที่ ฉก.ทพ.นย. ตลอดเวลา และหากว่ากำลังพลของหน่วยไปพบ หรือเผชิญหน้ากับช้างป่าดังกล่าว ก็อาจจะได้รับอันตรายจากการถูกช้างป่าทำร้าย เนื่องจากกำลังพลของหน่วยยังไม่มีความรู้ ความเข้าใจ ในการเฝ้าระวัง และผลักดันช้างป่าอย่างแท้จริงและถูกต้อง จากสถานการณ์ดังกล่าวที่ผ่านมา เพื่อเป็นการป้องกันไม่ให้เกิดอันตรายขึ้นกับกำลังพลของหน่วย ฉก.ทพ.นย. จึงได้ดำเนินการจัดตั้งชุดเฝ้าระวัง และผลักดันช้างป่า พร้อมทั้งจัดหาวิทยากรจากหน่วยงานต่าง ๆ ที่มีความรู้ความเชี่ยวชาญในการเฝ้าระวัง และผลักดันช้างป่า มาฝึกอบรมให้ความรู้ในการเฝ้าระวัง และ ผลักดันช้างป่า อย่างถูกต้องให้กับกำลังพลของ ฉก.ทพ.นย. อย่างต่อเนื่อง



๒. วัตถุประสงค์ของการจัดการความรู้

๒.๑ เพื่อเป็นการพัฒนาองค์ความรู้ในการปฏิบัติเกี่ยวกับการเฝ้าระวัง และผลักดันช้างป่า อย่างถูกต้องให้กับกำลังพลในสังกัด ฉก.ทพ.นย.

๒.๒ เพื่อพัฒนาประสิทธิภาพการปฏิบัติงานของกำลังพลในสังกัด ฉก.ทพ.นย.

๒.๓ เพื่อเป็นการส่งเสริม นขต.ฉก.ทพ.นย. ตลอดจนกำลังพลในสังกัด ให้ทราบถึงรูปแบบวิธีการ ตลอดจนประโยชน์ของการจัดการความรู้

๒.๔ เพื่อเป็นการเชิดชูเกียรติหน่วย ฉก.ทพ.นย. ที่มีวิธีการจัดการความรู้ที่ดี มีองค์ความรู้ ที่เป็นเลิศ

๓. ผลที่คาดว่าจะได้รับจากการจัดการความรู้

๓.๑ กำลังพลในสังกัด และผู้ที่มีหน้าที่เกี่ยวข้องต้ององค์ความรู้เกี่ยวกับ การเฝ้าระวัง และผลักดัน ช้างป่า ที่เป็นมาตรฐานเดียวกัน

๓.๒ กำลังพลในสังกัด ฉก.ทพ.นย. เกิดการพัฒนาองค์ความรู้ทำให้การปฏิบัติงานของ ฉก.ทพ.นย. มี ประสิทธิภาพ

๓.๓ กำลังพลในสังกัด ฉก.ทพ.นย. ทราบถึงประโยชน์ของการจัดการความรู้

๓.๔ ฉก.ทพ.นย. มีวิธีการจัดการความรู้ที่ดี เป็นที่ยอมรับของ นย. และหน่วยงานอื่น ๆ

บทที่ ๒ ลักษณะทางนิเวศวิทยาและชีววิทยาของช้าง

ช้าง เป็นสัตว์เลี้ยงลูกด้วยนมขนาดใหญ่ มีอายุเฉลี่ยประมาณ ๖๐ – ๗๐ ปี ตามีขนาดเล็กและสายตาไม่ค่อยดีนัก แต่มีประสิทธิภาพการได้ยินและการดมกลิ่นที่ดีมากในการตรวจจับสิ่งแปลกปลอม ขนาดพื้นที่ในการหากินมากกว่า ๑๕๐ ตารางกิโลเมตร ขึ้นอยู่กับลักษณะสภาพภูมิประเทศและความอุดมสมบูรณ์ โดยช้างโตเต็มวัยกินอาหารประมาณ ๑๕๐ – ๑๗๐ กิโลกรัมต่อวัน ดื่มน้ำประมาณ ๒๐๐ ลิตรต่อวัน

พฤติกรรมทางสังคมระหว่างช้างเพศผู้และเพศเมียมีความแตกต่างกัน โดยที่ช้างเพศเมียจะใช้เวลาทั้งชีวิตในกลุ่มครอบครัวหรือโขลง ซึ่งจะมีเพศเมียตัวที่มีอายุมากที่สุดเป็นผู้นำ ในขณะที่เพศผู้โตเต็มวัยอายุได้ประมาณ ๑๔ ปี จะแยกตัวออกจากโขลง และกลับเข้าโขลงเฉพาะช่วงฤดูผสมพันธุ์



ความสำคัญของช้างต่อระบบนิเวศ ช้างป่าเป็นสัตว์กินพืชที่มีขนาดใหญ่ที่สุด เป็นสัตว์ป่าที่เป็นร่มเงา (Umbrella species) ซึ่งหมายถึงชนิดพันธุ์ที่อาศัยพื้นที่กว้างใหญ่สำหรับการดำรงชีวิต และมีบทบาทในการฟื้นฟูสภาพป่าเป็นอย่างดี โดยช้างป่ามีความสำคัญต่อระบบนิเวศป่าไม้ ดังนี้

๑. กระจายพันธุ์พืช การที่ช้างป่ากินผลไม้ป่าหลายชนิด เช่น มะม่วงป่า กระท้อนป่า มะเฟืองช้าง จันทน์เขา มะกอกป่า ฯลฯ ช้างจึงช่วยกระจายพันธุ์ให้แก่พันธุ์ไม้เหล่านั้นด้วย เช่นเดียวกับสัตว์ป่าชนิดอื่นๆ เช่น นก ลิง ชะนี เก้ง กวางป่า แต่ช้างสามารถช่วยกระจายพันธุ์พืชที่มีเมล็ดขนาดใหญ่ที่สัตว์ป่าชนิดอื่นไม่สามารถกลืนเข้าไปได้ ช้างจึงช่วยฟื้นฟูป่าและสร้างความหลากหลายของพันธุ์ไม้กับผืนป่าได้อย่างต่อเนื่อง

๒. คืบหน้าธาตุต่างๆ ลงสู่ดิน มูลช้างก็คือ ปุ๋ยสำหรับป่า ในป่าที่มีความหนาแน่นของช้าง ๑ ตัวต่อตารางกิโลเมตรจะมีอัตราการผลิตปุ๋ยประมาณปีละ ๓๐ กิโลกรัมต่อตารางกิโลเมตร

๓. มูลช้างเป็นอาหารให้แก่สัตว์อื่นๆ ตัวอ่อนของด้วงปีกแข็งจะมีวงจรชีวิตช่วงหนึ่งอยู่ในมูลช้าง ปลาทองชนิด เช่น ปลาทอง และตัวอ่อนของกบ เขียด อึ่งอ่าง และคางคก กินมูลของช้างที่ละลายปนอยู่ในแหล่งน้ำในป่า

๔. สร้างทางเดินในป่า หรือเรียกว่า ด่านช้าง จะเป็นทางเดินของสัตว์ป่าชนิดอื่นๆ รวมทั้งมนุษย์ด้วย ในป่าที่รกชัฏ แร่งช้างสามารถบุกเบิกเข้าไปใช้ประโยชน์ก่อน สัตว์ขนาดเล็กอื่นๆ จึงมักเดินอาหารตามฝูงช้าง

๕. เอื้อประโยชน์ให้กับสัตว์กินพืชที่มีขนาดเล็กกว่า นิยในการกินอาหารของช้างที่โน้มยอดไม้ และหักกิ่งไม้ลงมากินบางส่วนและเหลือบางส่วนทิ้งไว้ ทำให้สัตว์กินพืชขนาดเล็กอื่นๆ เช่น เก้ง กวาง วัวแดง กระตัง ได้กินด้วย บางครั้งส่วนของต้นไม้ที่ช้างหักลงมา จะแตกยอดอ่อนใบอ่อน ในระดับที่สัตว์ป่าขนาดเล็กกินได้ถึงในหน้าแล้ง ช้างสามารถขุดหาแหล่งน้ำกินเอง และสัตว์อื่นสามารถเข้ามาใช้ประโยชน์ได้ด้วย

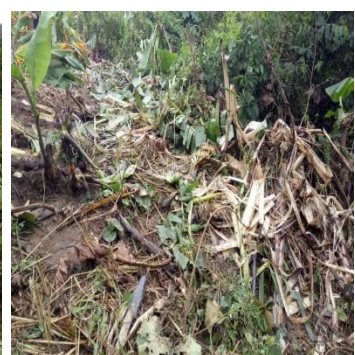


สถานภาพของช้างป่า ช้าง (*Elephas maximus*) เป็นสัตว์ป่าคุ้มครองลำดับที่ ๑๒๗ ตามกฎกระทรวง กำหนดให้สัตว์ป่าบางชนิดเป็นสัตว์คุ้มครอง พ.ศ. ๒๕๔๖ ซึ่งออกตามความในพระราชบัญญัติสงวนและคุ้มครองสัตว์ป่า พ.ศ. ๒๕๓๕ อีกทั้ง ยังเป็นสัตว์ป่าชนิดที่อยู่ในบัญชี ๑ (Appendix I) ของอนุสัญญา CITES โดยห้ามมิให้นำตัวช้าง งาช้าง ซากช้าง และผลิตภัณฑ์ที่ทำขึ้นจากชิ้นส่วนของช้างมาทำการค้าเชิงพาณิชย์ และยังถูกจัดให้มีสถานภาพใกล้สูญพันธุ์ (Endangered) ตาม IUCN Red List (๒๐๐๘) และ Thailand Red Data (๒๐๐๕)



สิ่งบอกเหตุที่จะบ่งชี้ว่ามีช้างป่าอาศัยอยู่ในพื้นที่

๑. ร่องรอยการหากินของช้างป่า พืช มีร่องรอยการหัก ดึง ตระเกะระกะ กระจัดกระจายเต็มพื้นที่
๒. แหล่งน้ำ แหล่งหญ้า ต้นไม้เล็ก ๆ บริเวณรอบ ๆ บ่อน้ำมีร่องรอยเหยียบย่ำอย่างชัดเจน
๓. มีมูลช้างกระจายอยู่ทั่วบริเวณที่ช้างออกหากิน สามารถคาดคะเนสภาพความใหม่ และทิศทางการเดินของช้างป่าได้
๔. ดูทิศทางการเดินของช้างป่า จากร่องรอยเล็บเท้า และรูปทรงง่าหน้า และเท้าหลัง
๕. มีร่องรอยของดินหรือโคลนติดตามต้นไม้ ที่ช้างใช้ช้างงู บริเวณต้นไม้ และสามารถคำนวณความสูงของช้างได้ด้วยการบวกเพิ่มอีก ๓๐ ซม.
๖. กลิ่นสาปของช้างป่าจะทิ้งไว้ในพื้นที่ที่ช้างเดินผ่าน หรืออยู่ในบริเวณใกล้เคียง
๗. ร่องรอยความเสียหายของสิ่งของต่าง ๆ ที่ช้างพยายามเดินหาอาหารในพื้นที่หากินของช้างป่า



จำนวนประชากรช้างป่าในพื้นที่เขตรักษาพันธุ์สัตว์ป่าเขาสอยดาว

กลุ่มที่ ๑ มีประชากรช้างประมาณ ๓๐ - ๔๐ ตัว หากินอยู่ทางทิศเหนือของพื้นที่เขตรักษาพันธุ์สัตว์ป่าเขาสอยดาว บริเวณบ้านคลองพอก คลองกลาง ต.ทับช้าง และบ้านตาเรือง บ.ตาเรืองล่าง บ.เขาแก้ว ต.ปะตง และ บ.นากระชาย บ.น้ำซับตาพุด บ.เขาแร้ง บ.คลองระกำ ต.ทรายขาว อ.สอยดาว จว.จันทบุรี

กลุ่มที่ ๒ มีประชากรช้างประมาณ ๒๐ - ๓๐ ตัว หากินอยู่บริเวณ บ้านทุ่งกร่าง บ.วังกระแพร บ.เขาโสม บ.มาบคล้า ต.ทับไทร อ.โป่งน้ำร้อน จว.จันทบุรี



การแยกเพศช้างป่า

การทราบเพศของช้างป่า จะช่วยให้ทราบถึงพฤติกรรมของช้างป่า แต่ละเพศ การทราบเพศลูกช้าง ช้างวัยรุ่น การแยกเพศช้างป่า ด้วยสายตา กระทำได้ยากมาก ส่วนช้างป่าที่โตเต็มวัย หากมองไม่เห็นงา หรือ อวัยวะเพศชัดเจน การที่จะแยกเพศได้ค่อนข้างลำบาก โดยเฉพาะช้างสืตอ กับช้างเพศเมีย จึงต้องพิจารณา องค์ประกอบอื่น ร่วมด้วยได้แก่

๑. ลักษณะมูล และฉี่ ช้างป่า หากเป็นช้างเพศผู้ จะอยู่ห่างกัน แต่ถ้าเป็นช้างเพศเมีย ทั้งมูลและฉี่ จะ อยู่ใกล้เคียงกัน เนื่องจาก ช้างตัวเมียทวารและอวัยวะเพศจะอยู่ใกล้กัน

๒. จำนวน หากพบเห็นขนาดตัวใกล้เคียงกัน หรือขนาดเดียวกันอยู่ด้วยกัน ไกลจากพื้นที่ป่า จำนวน ๑ - ๔ ตัว ส่วนมากจะเป็นช้างเพศผู้ทั้งหมด

๓. ช้างเพศผู้ จะหากินห่างจากฝูง ส่วนช้างเพศเมีย และลูกช้าง จะอยู่รวมกันเป็นกลุ่ม สำหรับช้าง วัยรุ่น จะอยู่ห่างออกไปเล็กน้อย

การแบ่งเพศของช้างป่า

ช้างป่ามี ๒ เพศ คือ เพศผู้ และเพศเมีย

๑. เพศผู้ แบ่งออกเป็น ๒ ประเภท คือ

๑.๑ ช้างพลาย คือ ช้างเพศผู้ที่มีงา

๑.๒ ช้างสืตอ คือ ช้างเพศผู้ที่ไม่มีงา

๒. เพศเมีย

บั้นท้าย (ระหว่าง) ๒ ขาหลัง จะเป็นรูปสามเหลี่ยมหัวค้ำปลายตัด มีช่องอวัยวะเพศอยู่ส่วนปลาย มี เต้านม ๒ เต้าระหว่างขาคู่หน้า เห็นได้ชัดเจน



ช้างเพศผู้ไม่มีงา เรียกว่า ช้างสืตอ



ช้างเพศเมียเรียกว่า ช้างพัง



ช้างเพศผู้ที่มีงา เรียกว่า ช้างพลาย

การสืบพันธุ์ของช้างป่า

ช้างป่าเพศผู้จะเข้าสู่วัยเจริญพันธุ์ เมื่ออายุประมาณ ๑๐ ปีขึ้นไป ส่วนช้างเพศเมีย จะโตเต็มวัยเมื่ออายุประมาณ ๑๕ ปี โดยช้างเพศผู้ที่พร้อมผสมพันธุ์ จะเดินวนเวียนตามช้างเพศเมีย ที่พร้อมจะผสมพันธุ์ การผสมพันธุ์ของช้างป่าเพศผู้ จะยกขาหน้าขึ้นวางไปบนหลังของช้างเพศเมีย โดยจะใช้เวลาในการผสมพันธุ์ประมาณ ๕ นาที ช้างที่กำลังตั้งท้องเมื่ออายุครรภ์มาก มักจะเดินช้าอยู่ท้ายฝูง มีลักษณะเหมือนช้างอ้วน และสามารถสังเกตได้จากเต้านมจะบวมเต่ง มองเห็นได้ชัดเจน



ช้างป่าตกมัน

- ช้างตกมัน คือช้างที่ขับสิ่งคัดหลั่งออกจากกรูเปิดของต่อมที่ช้างขมับของช้าง บางครั้งจะเรียกว่า "ช้างน้ำมัน" หรือ "ช้างตกล้น้ำมัน" ทำให้ช้างต้องตกมัน การตกมันเป็นการเปลี่ยนแปลงทางด้านสรีระวิทยาด้านการสืบพันธุ์ของช้าง โดยมีฮอร์โมนโกนาโดโทรปินรีลีซซิ่ง ที่สำคัญต่อระบบสืบพันธุ์เพิ่มขึ้นหลายเท่า ในช่วงที่ตกมัน โดยเฉพาะในช้างเพศผู้การตกมัน นอกจากจะแสดงถึงความสมบูรณ์ของร่างกาย สุขภาพ อายุแล้ว ยังเป็นการแบ่งชั้นหรือวรรณะทางสังคม เพราะช้างที่ตกมันก่อนนั้น เป็นการข่มช้างที่ด้อยกว่าและมีโอกาสได้รับความสนใจจากเพศเมียได้มากขึ้นช้างมีการตกมันเมื่อไหร่ ช้างตัวผู้จะเริ่มตกมันช่วงอายุ ๑๕ - ๒๐ ปี ขึ้นอยู่กับความสมบูรณ์ของร่างกายและความพร้อมของระบบสืบพันธุ์ และเมื่อช้างตกมันครั้งแรกแล้ว จะมีการตกมันในทุกๆปี ในช่วงเวลาเดียวกัน

- ทำให้ช้างตกมันถึงก้าวร้าว ระดับฮอร์โมนที่เพิ่มสูงขึ้นนั้น มีผลต่อพฤติกรรมที่ก้าวร้าวไม่ใช่เฉพาะในช้าง สามารถเกิดขึ้นได้ทั้งในสัตว์ชนิดอื่นและมนุษย์ แต่ช้างที่ตกมันไม่ได้มีพฤติกรรมก้าวร้าวขึ้นเสมอไป ขึ้นอยู่กับอุปนิสัยและสภาพแวดล้อมทั้งนี้ช้างตัวผู้ ช้างอาระวาดนั้นไม่ได้หมายความว่า เป็นช้างตกมันเสมอไป เพราะในสถานการณ์ที่ช้างรู้สึกไม่ปลอดภัย ก็จำเป็นต้องปกป้องตนเอง ปกป้องโขลง และถิ่นที่อยู่

โดยปกติช้างป่าที่มีร่างกายสมบูรณ์ และอยู่ในเกณฑ์ผสมพันธุ์ได้ จะมีอาการตกมันได้ตลอดเวลา ทั้งช้างเพศผู้ และเพศเมีย ในขณะที่ตกมัน ช้างป่าจะมีนิสัยดุร้าย หากแต่ช้างป่าเพศเมีย อาการตกมันจะรุนแรงน้อย ไม่เท่าช้างเพศผู้ ดังนั้นหากพบเห็นช้างป่าตกมันให้รีบถอยห่าง และออกจากบริเวณดังกล่าวโดยเร็ว

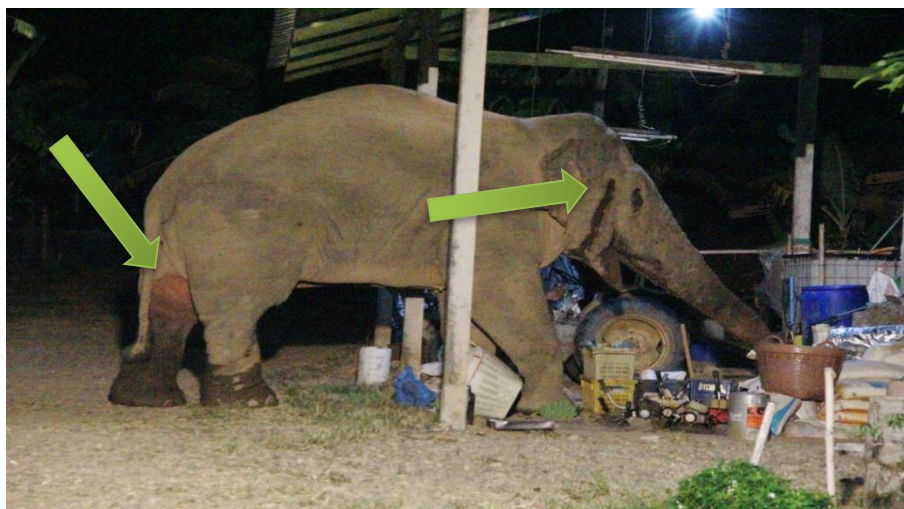
การสังเกตอาการช้างป่าที่ตกมัน

๑. ต่อมที่ขมับทั้ง ๒ ข้าง จะบวมขึ้น มีน้ำเมือกสีขาวข้นไหลออกมาเป็นทางยาว



© Parinya Padungtin

๒. น้ำเมือก หรือมันที่ไหลออกมาจะมีกลิ่นเหม็นสาบที่รุนแรงมาก



๓. มีคราบเปียกบริเวณง่ามขาหลัง



๔. ปล่อยอวัยวะเพศห้อย และบางครั้งมีน้ำขุ่นเหนียวไหลออกมา



การกินอาหาร

ช้างออกหาอาหารในเวลากลางคืน และจะนอนในเวลากลางวัน ช้างป่าจะเดินมาหากินในเวลาตั้งแต่ ๔ โมงเย็น หากกินไปเรื่อย ๆ จนกระทั่งเช้า เมื่อแสงแดดแรงขึ้นช้างป่า จะกลับเข้าป่าหาพื้นที่ ร่มเงาตลอดวัน เพื่อพักอาศัย ช้างป่าจะใช้เวลาหากินประมาณ ๒๐ ชั่วโมง โดยจะกินอาหาร ๑๐ เปอร์เซ็นต์ ของน้ำหนักตัว ช้างป่าต้องการอาหารมาก ทำให้ต้องมีพื้นที่ในการหากินเป็นบริเวณกว้าง และมีอาหารที่เพียงพอต่อความต้องการ

ช้างป่ากินอะไรบ้าง

๑. พืช (ทั้งธรรมชาติ และมนุษย์สร้างขึ้น) เช่น กล้วย ปาล์ม ผลไม้ทุกชนิด ใผ่ หญ้า และเปลือกไม้บางชนิด

๒. น้ำ ช้างกินน้ำวันละประมาณ ๒๐๐ - ๒๕๐ ลิตรต่อตัว

๓. แร่ธาตุ ได้แก่ แคลเซียม ฟอสฟอรัส โบแทสเซียม โซเดียม แมกนีเซียม กำมะถัน ซึ่งสารต่าง ๆ เหล่านี้จะมีในดินโป่งที่เกิดขึ้นเองตามธรรมชาติ



การสื่อสารของช้างป่า

ช้างป่าเป็นสัตว์สังคม มีการสื่อสารได้และวิธีการสื่อสารมีทั้งใช้วงสัมผัสตัวกันและกัน การส่งเสียง และการรับแรงสั่นสะเทือนโดยประสาทสัมผัสที่เท้า ช้างป่าสามารถสื่อสารกันด้วยเสียงได้ในระยะไกลสูงสุดถึง ๑๐ กิโลเมตร เป็นคลื่นเสียงที่มีความถี่ต่ำมาก ต่ำเกินกว่าที่มนุษย์จะได้ยินเสียงของช้างป่า เสียงร้องของช้างป่าจะมีความหมายที่แตกต่างกันดังต่อไปนี้

| | |
|----------------------|--|
| เสียง “โฮค” | เป็นเสียงเรียกสมาชิกในฝูงรวมตัวกันในกลุ่ม ก่อนจะเดินทาง |
| เสียง “แปร่น” | เป็นเสียงแสดงอาการตกใจ ติดตามด้วยวิ่งเข้าหา และเข้าทำร้าย |
| เสียง “แอ้ง ๆ” | เป็นเสียงแสดงอาการหงุดหงิด รำคาญ สายตัวไปมา โยกตัวไปมา |
| เสียง “เอ๊ก-เอ๊ก” | เป็นเสียงแสดงอาการยินดี หรือเป็นเสียงหัวเราะดีใจของช้างป่า |
| เสียง “ร้องเสียงต่ำ” | ใช้ปลายวงแตะพื้น แสดงว่ากำลังพบอันตราย และเกิดความสงสัย |



พฤติกรรมบางอย่างของช้างป่า

ช้างอารมณ์ปกติ ช้างจะทำกิจกรรมตามปกติ เช่น กินอาหาร เอาลำตัวถูตามต้นไม้ ไหล่แมลงด้วยการเป่าฝุ่น พ่นน้ำ พ่นโคลน ขี้ ฉี่ ใช้วงสัมผัสตัวกันบางครั้งก็เล่นทดสอบกำลังด้วยกัน

การเอียงหน้าเพ่งมอง ช้างจะหยุดการกระทำกิจกรรมอื่น ๆ ไบหู หางหยุดการเคลื่อนไหว ปลายวงวนเวียนอยู่บริเวณใบหน้า หมายถึง พบสิ่งสงสัย

ช้างอารมณ์ไม่ดี หูจะตั้ง งวงและหางจะหยุดแกว่ง พร้อมตาค้างเขม็งไปยังเป้าหมาย ชูวงขึ้นสูง พร้อมโน้มตัวสูงขึ้นไปข้างหน้า พร้อมโจมตีเป้าหมายทันที

ช้างชูวง หมายถึง การได้กลิ่นแปลกปลอม และกำลังตรวจสอบกลิ่น

- ช้างหักต้นไม้ หรือหักกิ่งไม้ขวางทาง ในขณะที่กำลังเดินผ่านไป หมายถึง เป็นการแจ้งเตือนไม่ให้บุคคลใด ๆ ตามเข้าไป และช้างพร้อมจะเข้าโจมตีได้ตลอดเวลา

- ช้างทำเสียงดัง ๆ ด้วยการหักกิ่งไม้ หรือล้มต้นไม้ให้เกิดเสียงดัง ๆ หมายถึง การข่มขู่ อย่าให้ใครเข้ามาใกล้ และแจ้งเตือนว่ามีช้างอยู่บริเวณดังกล่าว

- ช้างใช้วงพ่นลมใส่ หมายถึง ไหล่แมลง

- ช้างโยนก้อนหิน หรือขว้างสิ่งของ หมายถึง แจ้งเตือนอย่าเข้ามาใกล้



ข้อจำกัดของช้างป่า

๑. สายตาสั้น มองเห็นได้ในระยะไม่เกิน ๔๐ เมตร หากระยะที่ไกลกว่านี้ต้องใช้ประสาทสัมผัส เช่น หูฟังเสียง จมูก หรือวงง ไซดมกลิ่น
๒. น้ำหนักมาก โตเต็มวัยจะมีน้ำหนัก ๓ - ๕ ตัน เคลื่อนที่ช้า
๓. ไม่ชอบที่สูง
๔. ไม่ชอบแสงแดด
๕. กระโดดข้ามสิ่งกีดขวางไม่ได้



ข้อได้เปรียบของช้างป่า

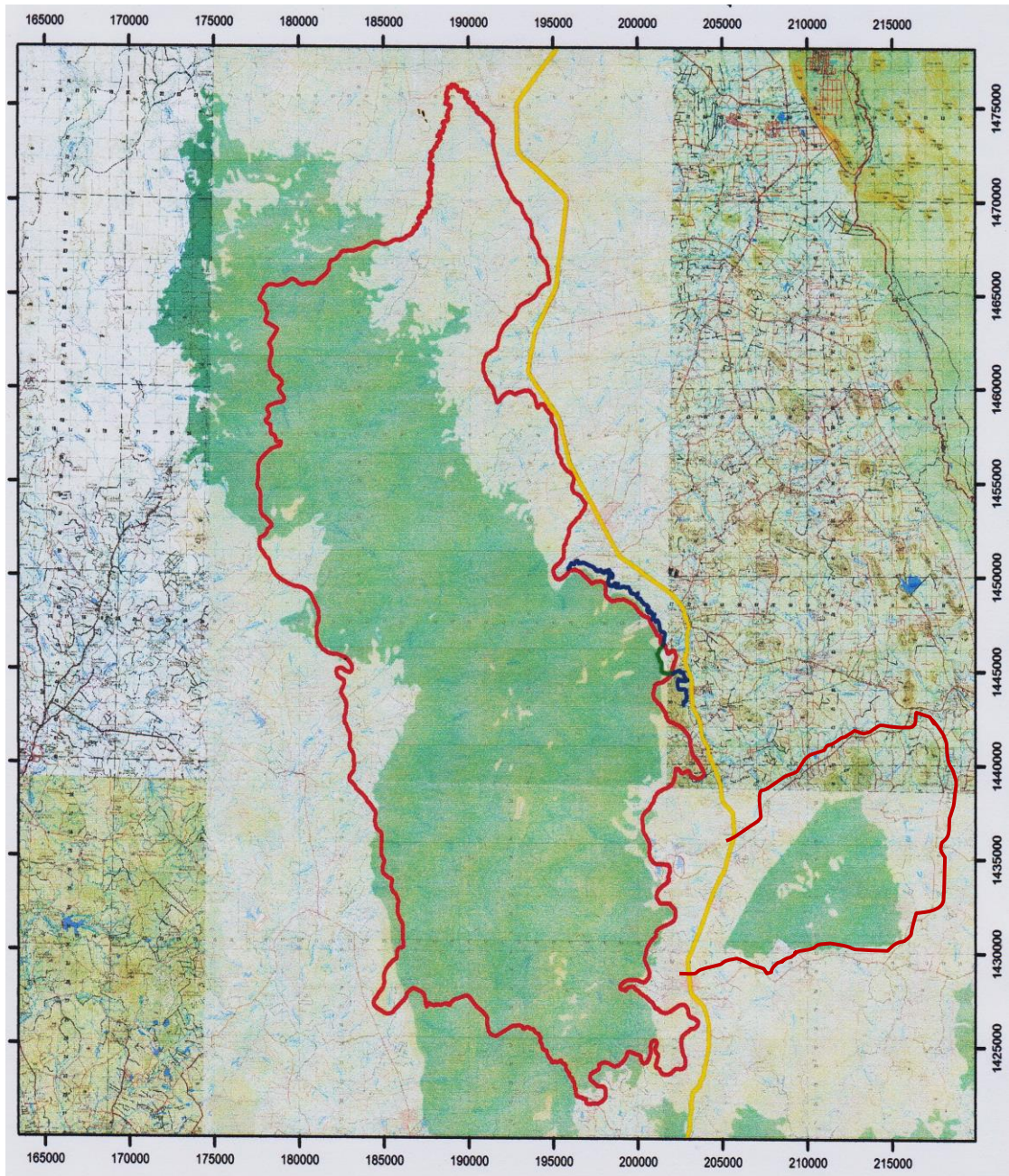
๑. ประสาทรับเสียงดีมาก
๒. ประสาทรับกลิ่นดีมาก
๓. วิ่งได้เร็วในทางตรง แต่ในระยะสั้น ๆ
๔. มีพลังกำลังมาก
๕. เดินเงียบไม่เกิดเสียงดัง
๖. ว่ายน้ำเก่ง

บทที่ ๓

การเฝ้าระวัง และการผลักดันช้างป่า

๑. พื้นที่รับผิดชอบของ หน่วยเฉพาะกิจทหารพรานนาวิกโยธิน

หน่วยเฉพาะกิจทหารพรานนาวิกโยธิน จัดกำลัง ๑ กองร้อย เข้ารับผิดชอบในการดูแลรักษาการป่าไม้และสัตว์ป่าในพื้นที่ของป่ารอยต่อ ๕ จังหวัด ในเขตของพื้นที่ อ.โป่งน้ำร้อน อ.สอยดาว จว.จันทบุรี ซึ่งมีพื้นที่รับผิดชอบประมาณ ๔๖๕,๓๖๓ ไร่ ตลอดฝั่งซ้ายของถนนสาย ๓๑๗ ตั้งแต่เขาเกลือ บ้านมาบคล้า หมู่ ๖ ต.ทับไทร อ.โป่งน้ำร้อน จว.จันทบุรี บ้านคลองตาโนด หมู่ ๑๖ ต.ทับช้าง อ.สอยดาว จว.จันทบุรี ติดเขตรับผิดชอบของ กรม.ทพ.ที่ ๑๓ กองทัพบก ประมาณ ๘๐ กม. และพื้นที่สนามฝึกหมายเลข ๑๒ บ.พังงอนพร้อมบริเวณป่าสนามฝึกยิงปืนกองทัพเรือ และป่าโดยรอบสนามยิงปืนกองทัพเรือ ตาม พ.ร.บ.ป่าไม้ พ.ศ.๒๕๔๔ เนื้อที่ประมาณ ๓๔,๑๒๐ ไร่



๒. การวางกำลัง

๒.๑ ในพื้นที่ป่ารอยต่อ ๕ จังหวัด ในเขตรักษาพันธุ์สัตว์ป่าเขาสอยดาว พื้นที่ อ.โป่งน้ำร้อน และ อ.สอยดาว จว.จันทบุรี จัดวางกำลัง ๔ ชุดปฏิบัติการ ประกอบด้วย

๒.๑.๑ ฐานคลองพอก หมู่ ๘ ต.ทับช้าง อ.สอยดาว จว.จันทบุรี

๒.๑.๒ ฐานกำโปรด หมู่ ๗ ต.ปะตง อ.สอยดาว จว.จันทบุรี

๒.๑.๓ ฐานทุ่งกร่าง หมู่ ๔ ต.ทับไทร อ.โป่งน้ำร้อน จว.จันทบุรี

๒.๑.๔ ฐานวังกระแพร หมู่ ๒ ต.ทับไทร อ.โป่งน้ำร้อน จว.จันทบุรี

๒.๒ การวางกำลังในพื้นที่ป่าสนามฝีกหมายเลข ๑๒ บ.พังงอน อ.โป่งน้ำร้อน จว.จันทบุรี

๒.๒.๑ ฐานบ้านดงจิก หมู่ ๕ ต.ทับไทร อ.โป่งน้ำร้อน จว.จันทบุรี

๒.๒.๒ ฐานบ้านเขาตาแบก หมู่ ๕ ต.โป่งน้ำร้อน อ.โป่งน้ำร้อน จว.จันทบุรี

๒.๒.๓ ฐานบ้านใหม่ หมู่ ๔ ต.โป่งน้ำร้อน อ.โป่งน้ำร้อน จว.จันทบุรี

๒.๒.๔ ฐานบ้านนา หมู่ ๔ ต.โป่งน้ำร้อน อ.โป่งน้ำร้อน จว.จันทบุรี

สถานการณ์ช้างป่าในปัจจุบัน นั้น ที่มีการบุกรุกพื้นที่ในพื้นที่ อ.โป่งน้ำร้อน และ อ.สอยดาว จว.จันทบุรี เนื่องจากสภาพในปัจจุบันอากาศแล้ง แหล่งน้ำ แหล่งอาหารสัตว์ป่ามีจำนวนน้อยลง สัตว์ป่ามีจำนวนเพิ่มมากขึ้นอย่างต่อเนื่อง ในขณะเดียวกันพื้นที่ป่าไม้ และแหล่งที่อยู่อาศัยของสัตว์ป่า ลดลงอย่างรวดเร็ว เนื่องจากพื้นที่ป่าถูกบุกรุกทำลาย เข้ายึดพื้นที่ครอบครอง โดยผิดกฎหมาย จนทำให้พื้นที่ป่าไม้ ที่เคยอุดมสมบูรณ์เป็นที่อยู่อาศัยของสัตว์ป่า และแหล่งอาหารของสัตว์ป่า ลดน้อยลงจนอยู่ในสภาวะที่น้ำเป็นห่วง ช้างป่าเป็นสัตว์ป่าคุ้มครองตาม พ.ร.บ.สงวนและคุ้มครองสัตว์ป่า พ.ศ.๒๕๓๕ เป็นสัตว์ป่าชนิดที่อยู่ในบัญชี ๑ (Appendix I) ของอนุสัญญา CITES และจัดให้อยู่ในสถานภาพใกล้สูญพันธุ์ จึงทำให้ช้างป่าออกหากินนอกพื้นที่ป่า สร้างความเดือดร้อนให้แก่ผู้ที่อยู่อาศัยในพื้นที่ใกล้แนวป่า พืชผลการเกษตรได้รับความเสียหาย เกิดความขัดแย้งกันอย่างต่อเนื่องระหว่างคนกับช้างป่า

ดังนั้น เพื่อบรรเทาความเดือดร้อนของราษฎร ที่ได้รับผลกระทบจากช้างป่า หน่วยเฉพาะกิจ ทหารพรานนาวิกโยธิน โดยกองร้อยทหารพรานนาวิกโยธินที่ ๕๔๔ ฯ จึงได้จัดชุดเฝ้าระวัง และผลักดันช้างป่าตามพื้นที่รับผิดชอบ ร่วมกับประชาชนจิตอาสา และหน่วยงานที่เกี่ยวข้อง ดำเนินการเฝ้าระวัง และผลักดันช้างป่าอย่างต่อเนื่อง ไม่ให้สร้างความเดือดร้อนกับพี่น้องประชาชนในพื้นที่



สิ่งที่ต้องเรียนรู้ก่อนจะดำเนินการผลักดันช้างป่า

๑. ตำแหน่งชุมชน
๒. เส้นทางคมนาคม
๓. เส้นทางช้างผ่าน
๔. ทิศทางที่ต้องการผลักดันช้างป่าออกไป
๕. แหล่งน้ำ แหล่งอาหาร ของช้างป่า
๖. ตำแหน่งที่ช้างป่าชอบไปหลบภัยในพื้นที่

บุคลากรที่มีความพร้อมในการผลักดันช้างป่า

๑. ต้องมีร่างกายแข็งแรง (วิ่งได้เร็ว) สุขภาพดี
๒. มีสติตลอดเวลา (ไม่ตกใจง่าย)
๓. เชื่อฟังคำสั่งโดยเคร่งครัด
๔. แต่งกายต้องรัดกุม

อุปกรณ์ที่จำเป็นสำหรับใช้ผลักดันช้างป่า

๑. ใช้เสียงคน หรือใช้อุปกรณ์ในการสร้างเสียง เพื่อใช้ในการข่มขู่ช้างป่า



๒. ไฟฉายแรงสูง และสามารถใช้ได้ติดต่อกันเป็นเวลานาน ๑๒ ชั่วโมง



๓. รถยนต์สำหรับเคลื่อนย้ายกำลังพล



๔. เครื่องมือวิทยุติดต่อสื่อสาร สามารถติดต่อได้ตลอดเวลา



๕. อาวุธปืน สำหรับป้องกันตัว ในเวลาฉุกเฉิน



๖. น้ำดื่ม ติดตัวในขณะปฏิบัติการกิจ



๗. กล้องตรวจการณ์ในเวลากลางคืน (ไนวิชั่น) สำหรับติดตามช้างในเวลากลางคืน



๘. โดรน ใช้บินตรวจการณ์ ติดตามฝูงช้างป่าในเวลากลางวัน





การจัดชุดเฝ้าระวัง และผลักดันช้างป่า ประกอบด้วยเจ้าหน้าที่ ดังนี้

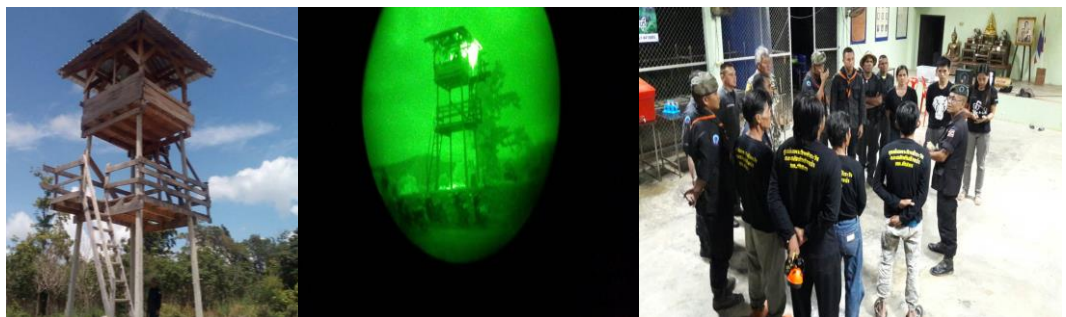
๑. หัวหน้าชุดปฏิบัติการ
๒. รองหัวหน้าชุดปฏิบัติการ
๓. เจ้าหน้าที่ประจำชุดปฏิบัติการ จำนวน ๕ นาย



จัดอบรมให้ความรู้แก่กำลังพลของหน่วยในการเฝ้าระวังและผลักดันช้างป่า



จัดตั้งศูนย์อำนวยความสะดวกช้างป่าในพื้นที่รับผิดชอบ



ขั้นตอนและวิธีการปฏิบัติในการเผ่าระวังและผลักดันช้าง

๑. เลือกจุดเผ่าระวังให้ครอบคลุมพื้นที่ปฏิบัติการ เส้นทางเข้า – ออก สะดวก และสามารถติดต่อสื่อสารได้ตลอดเวลา

๒. ชุดเผ่าระวังและผลักดันช้างป่า สามารถบูรณาการณในการทำงานร่วมกันได้กับทุกองค์กร และประชาชนจิตอาสาในพื้นที่ รวมทั้งผู้นำท้องถิ่น และประชาชนในพื้นที่ เพื่อทราบข้อมูลของลักษณะภูมิประเทศ และเส้นทางเข้า – ออก

๓. ชุดเผ่าระวังและผลักดันช้างป่า จะปฏิบัติภารกิจได้ตลอดเวลา และพร้อมปฏิบัติงานตลอด ๒๔ ชม.

๔. ในเวลากลางคืน การปลักตันข้างป่าจะใช้ความระมัดระวังเป็นพิเศษ และเฝ้าสังเกตพฤติกรรม และอาการของข้างป่า ว่ามีอาการเครียด หรือไม่ อย่างไร

๕. ก่อนเข้าทำการปลักตันให้ตรวจสอบว่ามีข้างอยู่จำนวนมากน้อยเพียงใดในพื้นที่ปฏิบัติการ

๖. หากตรวจพบข้างมีอาการเครียด ให้ผ่อนคลายด้วยการเฝ้าติดตามให้ข้างป่าได้กินอาหารในบริเวณพื้นที่ดังกล่าวสักเล็กน้อย เพื่อบรรเทาความเครียดของข้างป่า แล้วค่อย ๆ ปลักตันข้างป่าออกนอกพื้นที่ เปิดช่องทางให้ข้างป่าออก สามารถเดินเข้าป่าได้โดยสะดวก

๗. การปลักตันข้างป่าในเวลากลางคืน

๗.๑ ใช้ไฟฉายความแรงสูงจำนวนมาก ส่องไปที่บริเวณตัวข้าง (ห้ามส่องตาข้างเด็ดขาด) พร้อมทั้งใช้เสียงตะโกน บอกให้เขากลับไป หรือใช้วัสดุเคาะเพื่อให้เกิดเสียงดัง จำนวนมาก ๆ เพื่อให้ข้างเกิดความกลัว เป็นการข่มขู่ข้าง

๗.๒ ขณะใช้เสียงพร้อมไปส่องสว่าง ส่องไปที่ข้างป่า ให้เจ้าหน้าที่นั้น สังเกตอาการของข้างป่า หากข้างเคลื่อนย้ายเข้าป่าให้ใช้เสียงปลักตันไปเรื่อย หากข้างป่า หยุดนิ่งไม่เดินต่อให้ชุดเฝ้าระวังและปลักตันผ่อนคลายให้ข้างได้หยุดกินอาหาร เป็นระยะ ๆ แล้วปลักตันต่อไป จนกระทั่งข้างเดินเข้าป่าลึก

๗.๓ ขณะทำการปลักตันให้เปิดช่องทางให้ข้างได้มีเส้นทางเดินเข้าป่าได้อย่างสะดวก ห้ามปิดวงล้อมข้างป่าโดยเด็ดขาด

๗.๔ เมื่อเห็นว่าข้างป่าเข้าไปในป่าเรียบร้อยแล้วให้ชุดเฝ้าระวังหยุดการปลักตัน แล้วเฝ้าระวังพื้นที่ไว้ช่วงระยะเวลาหนึ่ง เพื่อป้องกันข้างกลับเข้ามาใหม่

๗.๕ เมื่อเห็นว่าเหตุการณ์ปกติ ข้างกลับสู่ป่าเรียบร้อยแล้ว ให้ชุดเฝ้าระวัง กลับมายังจุดเตรียมพร้อม เพื่อพักผ่อน แล้วพร้อมปฏิบัติงานต่อไป

๗.๖ อีกวิธีหนึ่งที่ป้องกันไม่ให้ข้างเข้าพื้นที่ คือ การก่อกองไฟ โดยรอบพื้นที่ หรือก่อกองไฟปิดเส้นทางเดินของข้างป่า ข้างจะไม่ออกมาในจุดที่มีกองไฟ

๗.๗ ในขณะที่ปลักตันข้างป่าในเวลากลางคืน หากพบเห็นข้างมีอาการเครียดดูร้าย วิ่งเข้ามาทำร้ายเจ้าหน้าที่ ให้ทุกคนวิ่งออกนอกพื้นที่โดยเร็ว ถ้าหากจวนตัวให้ เจ้าหน้าที่ทิ้งสิ่งของ เช่น ไฟฉาย กระเป๋ายาม ทั้งนี้เพื่อเบี่ยงเบนความสนใจของข้างป่า ไปสนใจสิ่งของแทนนั้น แล้วข้างจะหยุดการวิ่งติดตาม

๗.๘ เนื่องจากในพื้นที่ อ.โป่งน้ำร้อน และ อ.สอยดาว เป็นสวนผลไม้ เช่น ลำไย ลองกอง มังคุด ทุเรียน ต้นไม้เหล่านี้เป็นที่หลบซ่อนของข้างป่าเป็นอย่างดี ในช่วงที่เจ้าหน้าที่ไล่ติดตามข้างป่า ข้างอาจหลบอยู่โคนต้นไม้ แล้วเข้าทำร้ายเจ้าหน้าที่ทันที เมื่อเดินมาถึงจุดที่ข้างหลบซ่อนอยู่ ให้เจ้าหน้าที่พึงระมัดระวังในเรื่องนี้

๘. การปลักตันข้างป่าในเวลากลางวัน

โดยปกติในเวลากลางวัน ข้างป่าจะหยุดหากิน แล้วหลบเข้าที่พักผ่อน ที่คิดว่าปลอดภัย ไม่มีสิ่งรบกวน โดยข้างป่าจะอยู่รวมกันเป็นกลุ่ม ๆ ข้างตัวเล็ก หรือข้างป่วย จะอยู่วงใน โดยมีข้างที่แข็งแรงให้การคุ้มกันเป็นวงล้อม แต่ปัจจุบันแหล่งน้ำ แหล่งอาหารของข้างป่า มีน้อยทำให้ข้างกินอาหารไม่เพียงพอ จึงเป็นสาเหตุหนึ่งที่ทำให้ข้างป่าไม่กลับเข้าป่าในช่วงรุ่งเช้าของวันใหม่ ดังนั้นการปลักตันข้างป่าในเวลากลางวัน จึงสามารถนำโดรน (อากาศยานไร้คนขับ) มาดำเนินการปลักตันข้างป่าได้โดยวิธีดังนี้

๘.๑ นำโดรนขึ้นบินสำรวจโดยรอบพื้นที่ป่าบริเวณที่มีข้างป่าหากินอยู่ เพื่อสำรวจพื้นที่ และช่องทางที่จะเปิดให้ข้างกลับเข้าป่าได้

๘.๒ โดรนบินสำรวจในระยะต่ำ (เสียงของโดรนจะคล้ายเสียงของผึ้ง) ซึ่งข้างป่าจะกลัวเสียงของผึ้ง ในช่วงแรก ข้างจะหยุดฟังเสียง หลังจากนั้นจะแสดงอาการตกใจ และเดินออกนอกพื้นที่หลบเข้าไปในป่า

๘.๓ ใช้โดรนบินบังคับเพื่อเปิดช่องทางให้ช้างป่าเดินกลับเข้าป่าโดยสะดวก



การป้องกันความเสียหายที่เกิดจากช้างป่า

๑. เก็บสิ่งของเครื่องใช้ต่าง ๆ เข้าโรงเรือนให้เรียบร้อย หรือทำโรงเรือนครอบไว้มิดชิด
๒. ปุ่มและสารเคมีต่าง ๆ เก็บให้มิดชิด เพื่อป้องกันช้างตึงเล่น หรือสารเคมีทำอันตรายต่อช้างป่า
๓. สิ่งของขนาดใหญ่ เช่น รถยนต์ ไม่ต้องใช้อะไรปกปิด เปิดไว้ในที่โล่ง ให้เห็นได้อย่างชัดเจน
๔. ปลุกพืชที่ช้างไม่กิน
๕. อย่านำอาหาร หรือผลไม้ไปให้ช้างป่ากินประจำจนเป็นนิสัย / ผลไม้ที่ช้างกินได้ ไม่ควรนำมาเก็บไว้ในบ้าน
๖. อย่ายปลูกพืชอาหารช้างบริเวณที่พักอาศัย
๗. โดยรอบที่พักอาศัยควรเปิดไฟแสงสว่างไว้
๘. หากมีสุนัขตกใจวิ่งเข้าหาเจ้าของ ให้สันนิษฐานว่าวิ่งหนีช้าง ให้คนหลบเข้าที่พักอาศัยทันที แล้วให้ไล่สุนัขไปในทิศทางอื่น ๆ เนื่องจาก ช้างจะไม่ชอบสุนัขที่เห่าแล้ววิ่งไล่ช้าง ช้างจะโกรธแล้ววิ่งทำร้ายทันที
๙. ในพื้นที่ชุมชนที่อยู่ใกล้ที่อยู่อาศัยของช้างป่า ในเวลากลางคืน ไม่ควรทำอะไรให้เกิดเสียงดัง หรือผิดปกติ เพราะจะทำให้ช้างป่าเกิดความสงสัยเข้ามาดูใกล้ ๆ
๑๐. การดำรงชีวิตในเวลากลางคืน ที่อยู่อาศัยเคหะสถาน ดำเนินการตามปกติ หากมีช้างป่าเข้ามาในบริเวณบ้านให้พูดคุยส่งเสียงตามปกติ เพื่อให้ช้างรู้ว่ามิใช่ผู้อยู่อาศัย
๑๑. ขณะอยู่นอกบ้าน หากมีเหตุการณ์แปลก ๆ เช่น กิ่งไม้หัก โยนก้อนหิน เสียงเป่าลม ให้ถอยห่างออกจากพื้นที่โดยเร็ว ในทิศทางตรงข้ามกับเสียง

๑๒. ประชาชนทั่วไป ควรอยู่ห่างจากข้างอย่างน้อย ๕๐ เมตร หากเป็นเจ้าหน้าที่ ที่มีประสบการณ์ ควรอยู่ห่างในระยะที่ปลอดภัยประมาณ ๒๐ - ๓๐ เมตร

๑๓. ห้ามจุดประทัด พลุ ระเบิด ยิงปืน เพื่อผลักดิน หรือขับไล่ ช้างป่า เพราะจะทำให้ช้างป่าโมโห และเข้าทำลายสิ่งของใกล้ตัว

๑๔. ลักษณะของช้างป่า ที่ควรจะหนีออกห่างให้เร็วที่สุด คือ ช้างหันหน้าสู้ เฟ่งตามมอง หูตั้ง หางชี้ ม้วนเต็มวง

๑๕. อย่าเดินไล่ติดตามช้างป่าในระยะประชิด เพราะช้างป่าอาจดักซุ่มทำร้ายได้

๑๖. สุนัขที่เคยถูกช้างไล่ เมื่อเห็นช้างป่าอีกจะไม่เห่า หรือ เห่าเพียงเล็กน้อย แล้วจะหลบหนีเข้าบ้าน

การหลบหนีช้างป่าขณะขับขียานพาหนะ

๑. กรณีขับรถยนต์ ให้ขับด้วยความระมัดระวังอย่างช้า ๆ ห้ามจอดดูโดยเด็ดขาด ให้ขับผ่านไปเลย หากขับผ่านไปไม่ได้ หรือหนีไม่ทัน ให้หยุดรถในระยะห่างจากข้างอย่างน้อย ๕๐ เมตร ลีอกประตูรถ อยู่หนึ่ง ๆ ในรถ ไม่ต้องดับเครื่องยนต์ หากช้างป่าเดินเข้าหารถให้เคลื่อนรถหนี หากพบช้างในเวลากลางคืน ห้ามปิดไฟหน้ารถ ห้ามเปิดที่ปัดน้ำฝน ห้ามบีบแตร เตรียมพร้อมที่จะเคลื่อนรถออกนอกพื้นที่

๒. กรณีขับขีรถจักรยานยนต์ หรือรถจักรยาน ให้จอดรถนอนตะแคงไว้กับพื้น ในลักษณะขวางทางเดิน อย่าจอดแบบตั้งขาตั้งไว้เด็ดขาด เพราะจะทำให้ช้างทำลายรถได้

๓. กรณีเดินเท้า หากพบเห็นช้างป่าโดยบังเอิญ ให้ถอยออกจากพื้นที่โดยเร็ว พึงระลึกไว้เสมอว่าอย่ากลับหลังหันวิ่งให้กับช้างป่า เพราะจะเป็นการกระตุ้นให้ช้างป่าวิ่งเข้าจู่โจมมากยิ่งขึ้น การวิ่งหนีช้าง ห้ามวิ่งเป็นเส้นตรง หรือ หักมุม ๙๐ องศา เพราะจะทำให้ช้างวิ่งได้ทัน ให้วิ่งทำมุม ๔๕ องศา ไปทิศทางข้างหน้า ช้างจะวิ่งตามในระยะสั้น ๆ เนื่องจากช้างมีน้ำหนักตัวมาก หากวิ่งเป็นเส้นตรงช้างจะตามได้ทัน เนื่องจากอัตราความเร็ววิ่งคนวิ่ง ๓ ก้าว เท่ากับช้างวิ่ง ๑ ก้าว (๓ : ๑)

บทที่ ๔ การแก้ไขปัญหาช้างป่าออกนอกพื้นที่ในระยะยาว

๑. สร้างแหล่งน้ำแหล่งอาหารในพื้นที่ป่า

เนื่องจากสถานการณ์ในปัจจุบันสภาพพื้นที่ป่าถูกบุกรุกทำลาย ทำให้ป่าไม้ที่เป็นแหล่งที่อยู่อาศัยของสัตว์ป่านานาชนิดลดน้อยลง และแหล่งน้ำ แหล่งอาหารของสัตว์ป่ามีอยู่จำนวนจำกัด ในขณะเดียวกัน สัตว์ป่ามีปริมาณเพิ่มมากขึ้นตามสัดส่วนที่สมดุล ทำให้อาหารและน้ำในพื้นที่ป่ามีไม่เพียงพอ ความต้องการของสัตว์ป่า ทำให้สัตว์ป่าต่าง ๆ รวมทั้งช้างป่าต้องออกมาหากินนอกพื้นที่ป่า จึงสร้างความเดือดร้อนให้แก่ราษฎรที่อาศัยอยู่ตามแนวป่า ทำให้เกิดความขัดแย้งกันระหว่างคนกับช้างป่า สิ่งที่ทุกหน่วยงานทุกภาคส่วนจะต้องช่วยกันอย่างเร่งด่วนในขณะนี้ก็คือ

๑.๑ สร้างแหล่งน้ำในพื้นที่ป่า บริเวณที่สัตว์ป่าอาศัยอยู่เป็นจำนวนมาก

๑.๒ ปลูกพืชอาหารสัตว์ เติบโตในพื้นที่ป่า เพื่อให้สัตว์ป่ามีอาหารกินอย่างเพียงพอ

๑.๓ สร้างโปงเทียมขึ้นในป่า เป็นการสร้างแหล่งอาหาร แร่ธาตุให้กับสัตว์ป่า ซึ่งสิ่งเหล่านี้เป็นสิ่งจำเป็นต่อการดำรงชีพของสัตว์



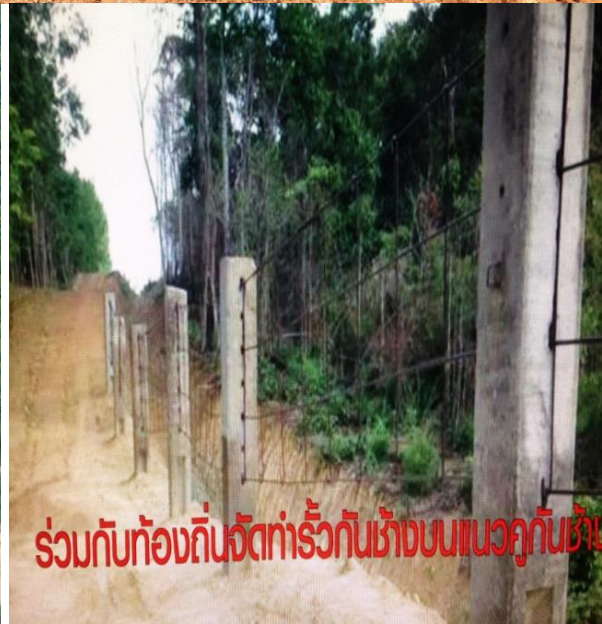
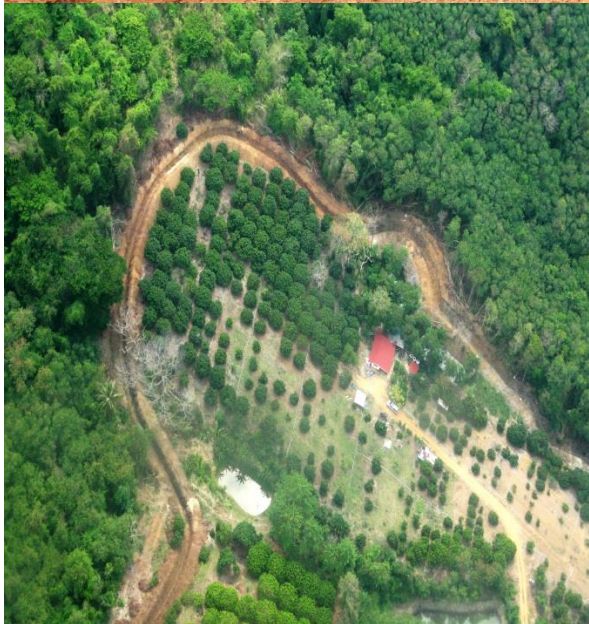
๒. การขุดคูและรั้วเสาไฟฟ้าป้องกันช้างป่าออกนอกพื้นที่

๒.๑ การขุดคูกันช้างป่า ให้มีขนาดใหญ่และลึกมากพอที่ช้างจะไม่สามารถข้ามออกนอกพื้นที่ป่าได้ตลอดแนวป่า ซึ่งเป็นที่อยู่อาศัยของสัตว์ป่า

๒.๒ การทำรั้วเสาไฟฟ้า ประกอบบนคันดินคูกันช้าง เพื่อเสริมความมั่นคงของคูกันช้าง

๒.๓ การสร้างฝายชะลอน้ำตามเส้นทางผ่านน้ำ เพื่อชะลอและกักเก็บน้ำไว้ให้สัตว์ป่าได้กินตลอดช่วงฤดูแล้ง และเป็นแหล่งอาหารของสัตว์ป่า

๒.๔ สร้างมวลชนที่อยู่อาศัยตามแนวป่า เป็นกำลังสำคัญในการผลักดันช้างป่า และแจ้งเตือนการออกนอกพื้นที่ของช้างป่า



ร่วมกับท้องถิ่นจัดทำรั้วกันช้างบนแนวคูกันช้าง

คณะกรรมการจัดการความรู้ของ จก.ทพ.นย.

กรรมการอำนวยการ

๑. น.อ.เทพประทานเซ่งเจริญ เป็น ประธานกรรมการ
๒. น.อ.ปราการ ข้าดวี เป็น รองประธานกรรมการ
๓. น.อ.เมตรี บุตรบุรี เป็น กรรมการ
๔. น.อ.ธรรมนุญ วรรณา เป็น กรรมการ
๕. น.อ.ปณิต มีมอญ เป็น กรรมการ
๖. น.อ.อดิเรก มัวเขียน เป็น กรรมการ
๗. น.ต.ชาญศิลป์ พันธุ์วางศ์ เป็น กรรมการ
๘. ร.อ.วิระ กระตังงา เป็น กรรมการ

คณะทำงานการจัดการความรู้

๑. น.อ.อดิเรก มัวเขียน เป็น หน.คณะทำงาน/ผู้นำการจัดการความรู้
๒. น.ต.กล้าณรงค์ ธรรมเที่ยง เป็น ผช.หน.คณะทำงาน/ผช.ผู้นำการจัดการความรู้
๓. น.ท.เกษม ขงกุด เป็น คณะทำงาน/ผช.ผู้นำการจัดการความรู้
๔. น.ต.วันชัย เวชกามา เป็น คณะทำงาน/ผช.ผู้นำการจัดการความรู้
๕. ร.อ.วิระ คุณา เป็น คณะทำงาน/ผช.ผู้นำการจัดการความรู้
๖. น.ต.ปรีชา สันธุ์พรหม เป็น คณะทำงาน
๗. ร.อ.วิระ กระตังงา เป็น คณะทำงาน
๑๐. ร.อ.ประภาวีน พุกบ้านยาง เป็น คณะทำงาน
๑๑. ร.อ.รักเกียรติ จันทรักษา เป็น คณะทำงาน

หน่วยเฉพาะกิจทหารพรานนาวิกโยธิน