

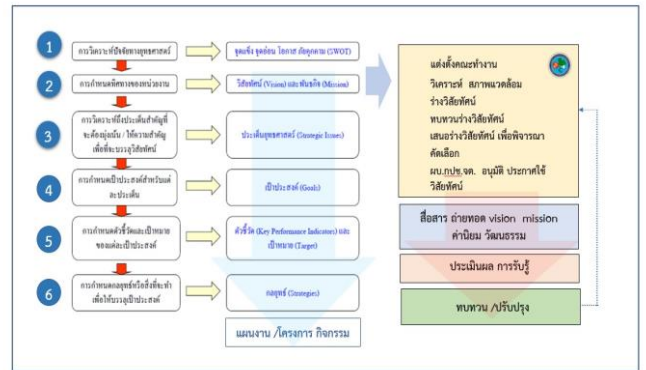
หมวด 1 การนำองค์กร

1.1 การนำองค์กรโดยผู้บริหารของส่วนราชการ

ก. วิสัยทัศน์ และ ค่านิยม

(1) วิสัยทัศน์ และค่านิยม

ผู้บัญชาการป้องกันชายแดนจันทบุรีและตราด (ผบ.กปช.จต.) ในการนำองค์กร ได้ยึดมั่นวัฒนธรรมองค์กร “**นำดี ตามดี**” ควบคู่กับกระบวนการมีส่วนร่วมของบุคลากรทุกระดับรวมทั้งการรับฟังความคิดเห็นและความคาดหวังของผู้รับบริการและผู้มีส่วนได้ส่วนเสีย มาจัดทำเป็น **วิสัยทัศน์** “เป็นกองกำลังป้องกันชายแดนรักษาความมั่นคง และความสงบเรียบร้อย รวมทั้งช่วยเหลือประชาชน ภายใต้การปฏิบัติงานที่เป็นมาตรฐานได้รับความเชื่อถือและเชื่อมั่นจากประชาชน และองค์กรทุกภาคส่วน” โดยมี **พันธกิจ** ที่สำคัญ 1. การเฝ้าตรวจและป้องกันชายแดน 2. การจัดระเบียบพื้นที่ชายแดน 3. การสร้างความสัมพันธ์ที่ดีกับประเทศเพื่อนบ้าน 4. การรักษาความมั่นคงในพื้นที่ 5. การช่วยเหลือประชาชน 6. การเก็บกู้ทุ่นระเบิด และ **ค่านิยม** CTBDC มาเป็นแนวปฏิบัติ ในการกำหนดวิสัยทัศน์ พันธกิจ ค่านิยม และกระบวนการทำงานของ กปช.จต. มุ่งเน้นยึดประชาชนเป็นศูนย์กลาง และคำนึงถึงผลกระทบต่อด้านเศรษฐกิจ สังคม สาธารณสุข สิ่งแวดล้อม มีเป้าหมายการพัฒนาที่ยั่งยืนสอดคล้องต่อพันธกิจของ กปช.จต. โดยมีกระบวนการในการจัดทำวิสัยทัศน์และค่านิยม (ตามภาพ 1-1) ผบ.กปช.จต. มีส่วนร่วมในการกำหนดทิศทางองค์กร โดยมอบหมายให้คณะกรรมการจัดทำยุทธศาสตร์และแผนยุทธศาสตร์ฯ ซึ่งมี รอง ผบ.กปช.จต. เป็นประธานฯ พิจารณาทบทวนปรับปรุงวิสัยทัศน์ ยุทธศาสตร์ ของ กปช.จต. ตามห้วงระยะที่เหมาะสมหรือเมื่อมีการเปลี่ยนแปลงสภาพแวดล้อมที่มีผลกระทบอย่างมีนัยสำคัญ



ภาพ 1-1 กระบวนการจัดทำวิสัยทัศน์

การถ่ายทอดวิสัยทัศน์ ยุทธศาสตร์ฯ (แผนปฏิบัติการ) ไปสู่การปฏิบัติ ดำเนินการผ่านนโยบาย ผบ.กปช.จต. ประจำปี รวมทั้งการนำเอาผลลัพธ์ที่ได้จากการประเมินผลการปฏิบัติงานปีงบประมาณที่ผ่านมาเป็นประเด็นสำคัญเพื่อทบทวน/ปรับปรุงการทำงานของหน่วย โดยกำหนดให้มีการประเมินผลการปฏิบัติเพื่อบรรลุยุทธศาสตร์ (แผนปฏิบัติการ) และวิสัยทัศน์ ทุกปีงบประมาณ โดยการประเมินติดตามตัวชี้วัดและค่าเป้าหมายที่กำหนดไว้ จากการประชุม นขต.กปช.จต. ประจำเดือน โดยมี **ผบ.กปช.จต.** เป็นประธานการประชุมฯ นับว่าเป็นกลไกสำคัญในการสื่อสาร ถ่ายทอด แบบ 2 ทิศทาง (Two - Way Communication) ของ ผบ.กปช.จต. หัวหน้าฝ่ายอำนวยการ รวมทั้งหัวหน้าหน่วยขึ้นตรง หน่วยขึ้นการควบคุมทางยุทธการ และหน่วยสนับสนุน ในการรับฟังข้อคิดเห็น ปัญหา อุปสรรค ข้อขัดข้อง ติดตามผลลัพธ์การดำเนินงานที่สำคัญ และการกำกับดูแลองค์การของคณะกรรมการต่าง ๆ ร่วมกัน ตลอดจนการตรวจเยี่ยมหน่วยในพื้นที่ปฏิบัติงานจริง ยังเป็นปัจจัยสำคัญที่ ผบ.กปช.จต. จะได้สื่อสารถ่ายทอดให้แนวทางการทำงานของหน่วยต่าง ๆ ได้เข้าใจทิศทางการขับเคลื่อนเพื่อบรรลุวิสัยทัศน์ พันธกิจที่ได้กำหนดไว้ (ตามภาพ1-2) สำหรับการกำหนดค่านิยมของ กปช.จต. นั้น **ผบ.กปช.จต.** มอบหมายให้ คณะกรรมการจัดทำยุทธศาสตร์ ดำเนินการระดมความคิด



ภาพ 1-2 การสื่อสารถ่ายทอดวิสัยทัศน์ พันธกิจ

ในเวทีการประชุม/สัมมนา เพื่อสำรวจว่าหน่วยงานของ กปช.จต. มีวัฒนธรรมองค์การที่ผ่านมาอย่างไร และอยากให้องค์การมีพฤติกรรมหรือการปฏิบัติอย่างไร แล้วกำหนดเป็นค่านิยมของ กปช.จต. โดยมีชื่อย่อว่า “CTBDC” จึงเป็นรากฐานสำคัญให้กำลังพลของ กปช.จต. ยึดถือประพฤติปฏิบัติ เพื่อปลูกฝังจิตวิญญาณการรับผิดชอบต่อหน้าที่ทำงานเป็นทีม แสดงตนเป็นผู้นำที่กล้าหาญ กล้าคิดและตัดสินใจ ปฏิบัติตามคำสั่งผู้บังคับบัญชาอย่างเคร่งครัด เพื่อสร้างความเชื่อมั่นและไว้วางใจให้กับผู้บังคับบัญชา ผู้รับบริการและผู้มีส่วนได้ส่วนเสียในทุก ๆ สถานการณ์ นอกจากนั้น ผบ.กปช.จต. ยังมุ่งมั่นและสนับสนุนให้กำลังพลของทุกหน่วยมีการปฏิบัติตามค่านิยม “CTBDC” ทั้งทั้งองค์กร ตามตาราง 1-1

ค่านิยม	การปฏิบัติของผู้บริหารทุกระดับ	การสร้างสภาพแวดล้อม
C : Commitment ความรับผิดชอบ และความจงรักภักดี	- เป็นตัวอย่างที่ดีในการพิทักษ์และรักษาและเทิดทูนสถาบันพระมหากษัตริย์ - ผบ.กปช.จต. ให้นโยบายกับ ผบ.หน่วย ในทุก ๆ ระดับ เมื่อได้รับมอบหมายงานจะต้องมีความรับผิดชอบในการปฏิบัติงานให้สำเร็จภารกิจ ตามที่ได้รับมอบหมาย และต้องรายงานความก้าวหน้า ให้ทราบตามหัวระยะเวลาต่าง ๆ	- จัดกำลัง งบประมาณ. - สนับสนุนการจัดกิจกรรมเทิดพระเกียรติและจัดทำโครงการพระราชดำริต่าง ๆ - ใช้วิธีติดตามความก้าวหน้าการทำงานของหน่วยต่าง ๆ จากการประชุม นขต. ประจำเดือน - ใช้เวทีการประชุม ศปก.กปช.จต. ประจำวันในการติดตามงานเร่งด่วน - ใช้ Application Line ในการรายงานสถานการณ์
T : Teamwork การทำงานเป็นทีม	ผบ.กปช.จต. ส่งเสริมการรักหมู่คณะและทำงานเป็นทีม มีความรักความสามัคคี และจะต้องบูรณาการกับทุกภาคส่วน เพื่อส่งมอบคุณค่าให้กับกองทัพเรือและประชาชนในพื้นที่	- ให้มีการเชื่อมความสัมพันธ์โดยการจัดการแข่งขันกีฬาภายใน กปช.จต. และการแข่งขันฟุตบอลหลังจากเสร็จสิ้นการประชุม นขต.กปช.จต. ทุก ๆ เดือน - ใช้เวทีการประชุมขับเคลื่อนแผนงาน พมพ.กปช.จต. ในการบูรณาการกับส่วนราชการต่าง ๆ ทั้ง จว.จันทบุรี และ จว.ตราด
B : Braverly ความกล้าหาญ	ผบ.หน่วย จะต้องเป็นผู้นำ และมีความคิดริเริ่ม กล้าคิดและกล้าตัดสินใจ ทั้งในสภาวะปกติ และในสภาวะวิกฤติ	- การฝึกซ้อม/ทบทวน - การฝึกซ้อมตามแผนเผชิญเหตุ - การออกคำสั่ง ลว.
D : Discipline ความมีวินัย	ผบ.กปช.จต. ให้นำแนวทางปฏิบัติกับ ผบ.หน่วย โดยเน้นย้ำให้กำลังพลทุกคนจะต้องมีวินัยในตัวเอง เช่น การทำความเคารพ การแต่งกายและทรงผม ตลอดจนการปฏิบัติตามธรรมเนียมทหาร	- ให้ทุกหน่วยแถวตรวจยอดบัญชีพลทุกวันพลห้สับดี หลังจากนั้น ให้มีการตรวจวินัย ทรงผม เครื่องแต่งกาย และมีการฝึกทบทวนบุคคลทำมือเปล่า การใช้กระบี่
C : Credible ความน่าเชื่อถือ	- ผบ.หน่วย จะต้องเสียสละและทุ่มเทการทำงานเพื่อสร้างความเชื่อมั่นและความไว้วางใจจากส่วนราชการและประชาชน ในทุก ๆ สถานการณ์	- การสร้างกระบวนการการมีส่วนร่วม - การเปิดโอกาสให้ประชาชนเข้ามามีส่วนร่วมในการแก้ปัญหาในระดับหมู่บ้าน/ชุมชน ผ่านแผนงาน/โครงการต่าง ๆ

ตารางที่ 1-1 ผู้บริหารแสดงความมุ่งมั่นต่อค่านิยม และการสร้างสภาพแวดล้อม

(2) การส่งเสริมการประพฤติปฏิบัติตามหลักนิติธรรม ความโปร่งใส และความมีจริยธรรม

ผบ.กปช.จต. ให้ความสำคัญต่อการปฏิบัติงานตามหลักธรรมาภิบาล ส่งเสริมการประพฤติปฏิบัติตามหลักนิติธรรม ความโปร่งใส และความมีจริยธรรม โดยกำหนดนโยบายด้านความโปร่งใสและตรวจสอบได้ ภายใต้แผนยุทธศาสตร์การป้องกันและปราบปรามทุจริต ทร. (พ.ศ.2561 - 2564) ร่วมกับนโยบายและแนว

ทางการปฏิบัติงานประจำปี ที่ยึดหลักคุณธรรมและจริยธรรมในวิชาชีพ โดย **ผบ.กปช.จต. ประกาศเจตนารมณ์** ห้ามมิให้กำลังพลไปแสวงหาผลประโยชน์ใด ๆ ทั้งสิ้น ห้ามข้องเกี่ยวกับสิ่งผิดกฎหมายทั้งปวง เช่น ยาเสพติด สินค้าหนีภาษี แรงงานต่างด้าวหลบหนีเข้าเมือง การบุกรุกพื้นที่ป่าและการลักลอบตัดไม้ทำลายป่า (ตามภาพ 1-3) และเพื่อให้เกิดความชัดเจนและมุ่งมั่นต่อการบริหารงานตามหลักธรรมาภิบาล ตอบสนองต่อนโยบายของรัฐบาลในการสร้างราชการใสสะอาด ป้องกันการทุจริตคอร์รัปชัน **ผบ.กปช.จต.** จึงได้จัดให้มีระบบการจัดการเรื่องร้องเรียน ร้องทุกข์ จากผู้รับบริการและผู้มีส่วนได้ส่วนเสีย โดยมีหน่วยรับผิดชอบในการดำเนินการ 3 หน่วย ประกอบด้วย กพ.กปช.จต. กพร.กปช.จต. และ นธน.กปช.จต. ที่ผ่านมา กปช.จต. ไม่มีเรื่องร้องเรียนในการให้บริการ นอกจากนี้ **ผบ.กปช.จต.** ยังได้แสดงออกถึงการประพฤติตนเป็นแบบอย่างที่ดี (Role Model) ในการประพฤติปฏิบัติตามหลักนิติธรรม ความโปร่งใส และความมีจริยธรรม ตามตาราง 1-2



ภาพ 1-3 ผบ.กปช.จต. ประกาศเจตนารมณ์

พฤติกรรมที่มีจริยธรรม	การปฏิบัติของผู้บริหารทุกระดับ	การสร้างสภาพแวดล้อม
ความจงรักภักดี (Loyalty)	ผบ.กปช.จต. ได้กำหนดและเชิญชวนหน่วยต่าง ๆ เข้าร่วมในพิธีเพื่อแสดงออกถึงความจงรักภักดีต่อชาติ ศาสนา และสถาบันกษัตริย์ ผ่านการดำเนินกิจกรรมในวันสำคัญ อย่างต่อเนื่องทุกปี งบประมาณ รวมทั้งจัดตัวแทนระดับผู้บริหาร ไปร่วมงานพระราชพิธีกับทางส่วนราชการ ทั้ง จว.จันทบุรี และ จว.ตราด	กปช.จต. มีกิจกรรมที่แสดงออกถึงความจงรักภักดี ดังนี้ - กิจกรรมเทิดพระเกียรติในวันสำคัญ - กิจกรรมทำบุญ ตักบาตร - กิจกรรมกล่าวคำราชสดุดี - กิจกรรมสดุดีวีรกรรม วันสมเด็จพระเจ้าตากสินมหาราชทรงกู้ชาติ - กิจกรรมการอบรมศีลธรรมประจำเดือน
ความรับผิดชอบ (Accountability)	ผบ.กปช.จต. ให้นโยบายกับ ผบ.หน่วย ในทุก ๆ ระดับ เมื่อได้รับมอบหมายงาน จะต้องมีความรับผิดชอบในการปฏิบัติงานด้วยความพากเพียรและความละเอียดรอบคอบ ให้สำเร็จภารกิจตามที่ได้รับมอบหมาย และต้องรายงานความก้าวหน้าให้ทราบตามห่วงระยะเวลาต่าง ๆ	- ใช้วิธีติดตามความก้าวหน้าการทำงานของหน่วยต่าง ๆ จาก การประชุม นขต. ประจำเดือน - ใช้เวทีการประชุม ศปก.กปช.จต. ประจำวันในการติดตามงานเร่งด่วน - ใช้ Application Line ในการรายงานสถานการณ์
สามัคคี (Unity)	ผบ.กปช.จต. ส่งเสริมการรักหมู่คณะและทำงานเป็นทีม มีความรักความสามัคคี และจะต้องบูรณาการกับทุกภาคส่วน เพื่อส่งมอบคุณค่าให้กับกองทัพเรือ และประชาชนในพื้นที่	- ให้มีการเชื่อมความสามัคคี โดยการจัดการแข่งขันกีฬาภายใน กปช.จต. และการแข่งขันฟุตบอลหลังจากเสร็จสิ้นการประชุม นขต.กปช.จต. ทุกเดือน - มีการบูรณาการกับส่วนราชการต่าง ๆ ทั้ง จว.จันทบุรี และ จว.ตราด ผ่านแผนงาน กิจกรรม พมพ.กปช.จต. - ติดตั้งป้ายคำขวัญ ผบ.ทร. “พลังสามัคคี พลังราชนาวิ”
ความมีระเบียบวินัย (Discipline)	ผบ.กปช.จต. ให้นโยบายการปฏิบัติงานกับ ผบ.หน่วย โดยเน้นย้ำให้กำลังพลทุกนายจะต้องประพฤติปฏิบัติให้ถูกต้องและเหมาะสมกับจรรยาบรรณ ขอบบังคับ กฎหมาย และศีลธรรม มีวินัยในตัวเอง เช่น การทำความเคารพ การแต่งกายและทรงผม ตลอดจนการ	ให้ทุกหน่วย แกวตรวจยอดบัญชีพลทุกวันพฤหัสบดี จากนั้น ให้มีการตรวจวินัย ทรงผม เครื่องแต่งกาย และมีการฝึกทบทวนบุคคลทำมือเปล่า การใช้กระบี่

พฤติกรรมที่มีจริยธรรม	การปฏิบัติของผู้บริหารทุกระดับ	การสร้างสภาพแวดล้อม
ความยุติธรรม (Justice)	<p>ปฏิบัติตามธรรมเนียมทหาร</p> <p>- ผบ.กปช.จต. ได้มีนโยบายให้กำลังพลทุกหน่วยผลัดเปลี่ยนหมุนเวียนได้รับสิทธิวันทิวศุณจากการออกปฏิบัติราชการสนาม</p> <p>- การแต่งตั้งกรรมการสอบเลื่อนฐานะทุกชั้นยศจะต้องมีความยุติธรรม เปิดเผยคะแนน และการจัดลำดับผู้มีความรู้ความสามารถอย่างโปร่งใสและเป็นธรรม</p> <p>- ในการพิจารณาแต่งตั้งโยกย้ายกำลังพล คณะกรรมการ และผู้บริหารระดับสูง จะยึดหลักความรู้ความสามารถและผลการปฏิบัติงานที่ผ่านมาเป็นองค์ประกอบในการคัดสรรผู้จะดำรงตำแหน่งสำคัญ ๆ อย่างเที่ยงธรรม</p> <p>- การพิจารณาบำเหน็จประจำปี จะพิจารณาผลการทำงาน รวมถึงความทุ่มเท และเสียสละ มาใช้เป็นกรอบในการพิจารณาอย่างเป็นธรรม</p>	<p>- นโยบายการจัดกำลังพลออกราชการชายแดน</p> <p>- นโยบายการสอบเลื่อนฐานะ กำลังพลทุกชั้นยศ</p> <p>- แนวทางการพิจารณาบำเหน็จประจำปี</p> <p>- การแต่งตั้งโยกย้ายข้าราชการ ตามวงรอบ</p>
โปร่งใส (Transparent)	<p>ผบ.กปช.จต. สั่งการในที่ประชุม นขต.กปช.จต. ให้ทุกหน่วย ปฏิบัติงานโดยยึดหลักการปฏิบัติให้เป็นไปตามตามระเบียบ กฎหมายต่าง ๆ ที่เกี่ยวข้อง อย่างเคร่งครัด มีเอกสาร หลักฐาน สามารถตรวจสอบได้</p>	<p>- นโยบายการปฏิบัติงานเกี่ยวกับจุดผ่านแดนถาวร จุดผ่อนปรน</p> <p>- กระบวนการจัดซื้อจัดจ้าง</p>
ซื่อสัตย์ (Honesty)	<p>ผบ.กปช.จต. เน้นย้ำให้ผู้บังคับหน่วยทุกระดับจะต้องปฏิบัติงานด้วยความซื่อสัตย์สุจริต และกระทำตนเป็นตัวอย่าง และจะต้องไม่มีเรื่องร้องเรียนร้องทุกข์ เกี่ยวกับการทุจริต</p>	<p>- การอบรมศีลธรรมประจำเดือน</p> <p>- การจัดทำศูนย์รับเรื่องร้องเรียน</p> <p>- การปฏิบัติตามแผนป้องกันและปราบปรามการทุจริต ทร. ทัวทั้งองค์กร</p> <p>- เชิญวิทยากรจาก ปปช. ประจำจังหวัดจันทบุรี มาให้ความรู้เรื่อง “ผลประโยชน์ทับซ้อน”</p>
ตอบสนองสังคม (Socialization)	<p>ผบ.กปช.จต. มุ่งเน้นและให้ความสำคัญกับชุมชนสังคม โดยยึดหลัก “บวร” (บ้าน วัด โรงเรียน) ตลอดจนชุมชน เพื่อมุ่งตอบสนองและส่งเสริมคุณค่าให้กับสังคมในภาพรวม เพื่อความสุขของประชาชนในพื้นที่รับผิดชอบ ทั้ง จว.จันทบุรี และ จว.ตราด</p>	<p>- จัดทำโครงการคูัดกรดถึงเป็นแหล่งเก็บน้ำ เพื่อให้ประชาชนมีน้ำอุปโภคบริโภคในช่วงฤดูแล้ง</p> <p>- จัดทำกิจกรรม 1 วัน 1 ครอบครัว เพื่อเข้าไปพบปะประชาชน ให้ความรู้ด้านสุขภาพอนามัย</p> <p>- จัดกำลังพลเข้าร่วมประชุมกับหมู่บ้านเพื่อรับทราบปัญหา</p> <p>- จัดการฝึกอบรมให้ความรู้หมู่บ้านป้องกันตนเอง การทำอาชีพตามหลักปรัชญาเศรษฐกิจพอเพียง</p> <p>- จัดกิจกรรมเลี้ยงอาหารกลางวันเด็ก และมอบอุปกรณ์กีฬาให้กับโรงเรียนในชุมชน</p> <p>- จัดกิจกรรมเสาชง 5 นาที</p> <p>- จัดกิจกรรม “หมอเดินเท้า เข้าชุมชน” เพื่อให้ความรู้และเฝ้าระวังเกี่ยวกับ covid-19</p> <p>- จัดกิจกรรมครัวเคลื่อนที่ทำอาหารแจกจ่ายให้กับประชาชน</p>

ข. การสื่อสาร

(3) การสื่อสาร

ผบ.กปช.จต. รวมถึงผู้บริหารในระดับต่าง ๆ จะสื่อสารถ่ายทอดทิศทางการและสร้างความผูกพันตามภาพ 1-4 กับบุคลากรภายในของ กปช.จต. และกับผู้รับบริการที่สำคัญ (OP-13) และผู้มีส่วนได้ส่วนเสีย (OP-14) รวมทั้งส่วนราชการที่เกี่ยวข้องในการปฏิบัติงานร่วมกัน (OP-15) ผ่านวิธีการสื่อสารของหน่วยที่มีความหลากหลายแตกต่างกัน โดยแยกวิธีการสื่อสารออกเป็น 3 ลักษณะ คือ การสื่อสารด้วยตนเองของ ผบ.กปช.จต. และผู้บริหารระดับต่าง ๆ สื่อสารโดยการจัดทำหนังสือสั่งการภายในและประสานงานกับส่วนราชการภายนอก การสื่อสารผ่านช่องทางการติดต่อสื่อสารขององค์กร เช่น โทรศัพท์/โทรสาร วิทยุสื่อสาร สื่อโซเชียล Line website Facebook แบบสอบถาม ติดต่อโดยตรงกับชุดปฏิบัติการ โดยมีตัวชี้วัด (7.4 - 9.1) โดยเน้นการสื่อสารแบบ 2 ทาง Two - Way Communication เพื่อสร้างสภาพแวดล้อม สร้างความผูกพันกับบุคลากร ผู้รับบริการและผู้มีส่วนได้ส่วนเสีย ให้บุคลากรทั่วทั้งองค์กรมีส่วนร่วมในกิจกรรมที่สำคัญต่าง ๆ ในการขับเคลื่อนองค์กรให้บรรลุตามวิสัยทัศน์ที่กำหนดไว้ โดย ผบ.กปช.จต. รวมถึงทีมผู้บริหาร จะสื่อสารในเรื่องที่สำคัญ 4 ประเด็น คือ ทิศทาง นโยบายขององค์กร การปฏิบัติงานตามพันธกิจ และกิจกรรมอื่น ๆ การติดตาม ประเมินผล และการแลกเปลี่ยนข้อมูล ทบทวนการปฏิบัติเพื่อถอดบทเรียน นำไปพัฒนาปรับปรุง ซึ่งมีหัวข้อและช่องทางการติดต่อสื่อสารเพื่อสร้างการรับรู้ความเข้าใจ และสร้างความผูกพันของบุคลากรภายในองค์กร พันธมิตร ผู้รับบริการและผู้มีส่วนได้ส่วนเสีย กำหนดไว้ตามตาราง 1-3



ภาพ 1-4 การสื่อสารถ่ายทอดทิศทางการองค์กร

วิธีการ/ช่องทางการสื่อสาร	เรื่องที่ต้องการสื่อสาร	กลุ่มที่ต้องการสื่อสาร	วัตถุประสงค์การสื่อสาร	ความถี่	ผู้รับผิดชอบ	ผลลัพธ์
สื่อสารด้วยตนเอง						
การประชุม	การปฏิบัติงานตามพันธกิจ	บุคลากรภายใน เครือข่ายภายนอกที่เกี่ยวข้อง	สร้างสภาพแวดล้อมในการบรรลุวิสัยทัศน์	ทุกครั้งที่มีการดำเนินกิจกรรม	ยก. กปช.จต.	มีการปฏิบัติให้เป็นไปตามแผนฯ
มอบนโยบาย	นโยบายที่สำคัญ	บุคลากรภายใน เครือข่ายภายนอกที่เกี่ยวข้อง	สร้างความเข้าใจ	ทุกครั้ง	ยก. กปช.จต.	เข้าใจเจตนารมณ์ของ ผบ.กปช.จต.

วิธีการ/ช่องทางการสื่อสาร	เรื่องที่ต้องการสื่อสาร	กลุ่มที่ต้องการสื่อสาร	วัตถุประสงค์การสื่อสาร	ความถี่	ผู้รับผิดชอบ	ผลลัพธ์
ตรวจเยี่ยมหน่วย	วิสัยทัศน์ พันธกิจ การปฏิบัติงาน	บุคลากรภายใน - น./ป./พลทหาร/ ลูกจ้าง - หน่วยขึ้นตรง - หน่วยขึ้นการควบคุม - หน่วยสนับสนุน	สร้างการรับรู้และความเข้าใจ ทุ่มเทการปฏิบัติงาน	ทุกครั้ง	ยก. กบช.จต.	กระตุ้นให้เกิดการปฏิบัติที่จริงจัง
เว็บไซต์ กบช.จต.						
หัวข้อข่าวประชาสัมพันธ์	กิจกรรมของหน่วย	- กำลังพลภายในหน่วย - ประชาชน - ผู้มีส่วนได้ส่วนเสีย	สร้างภาพลักษณ์ที่ดีให้ ทร. และ กบช.จต.	ทุกครั้งที่มีการดำเนินการกิจกรรม	ทก.กพร. กบช.จต.	- สามารถสร้างภาพลักษณ์ที่ดี - เข้าใจบทบาทการทำงาน
หัวข้อประกาศจัดซื้อ/จ้าง	การจัดซื้อ/จัดจ้าง	- กำลังพลในหน่วย - ผู้มีส่วนได้ส่วนเสีย (ผู้ประกอบการ) - ประชาชนทั่วไป	ให้เกิดความโปร่งใส ในการจัดซื้อจัดจ้าง	ประมาณ 15 เรื่อง	ทก.กบ. กบช.จต.	- การจัดซื้อจัดจ้างมีความโปร่งใส - ไม่มีข้อร้องเรียน
หัวข้อการจัดการความรู้ (KM)	องค์ความรู้ที่สำคัญในการปฏิบัติงาน	- กำลังพลในหน่วย - ผู้รับบริการ - ผู้มีส่วนได้ส่วนเสีย	เพื่อรวบรวมและเผยแพร่องค์ความรู้ที่ใช้ในการปฏิบัติงานและพัฒนาการปฏิบัติงาน	ประมาณ 61 เรื่อง	คณะทำงานการจัดการความรู้ของ กบช.จต.	กำลังพลมีองค์ความรู้เพิ่มขึ้น นำองค์ความรู้ที่ได้ไปปรับใช้และมีระบบการจัดเก็บความรู้อย่างเป็นระบบ ค้นหาได้ง่าย
หัวข้อร้องเรียน/ร้องทุกข์ ด้วยตนเอง	เรื่องร้องเรียนหรือข้อคิดเห็นในการปฏิบัติงาน	- หน่วยงานที่เกี่ยวข้อง - ประชาชน - ผู้มีส่วนได้ส่วนเสีย	เป็นช่องทางสำหรับให้ร้องเรียนหรือเสนอแนะข้อคิดเห็นในการปฏิบัติงาน	ไม่มีการร้องเรียน	กพ. กบช.จต. กพร. กบช.จต. นธน. กบช.จต.	มีช่องทางร้องเรียนร้องทุกข์
Application Line						
กลุ่มผู้บริหาร กบช.จต.	- สั่งการ - ติดตามงาน - รายงาน ความก้าวหน้า/รับฟังข้อคิดเห็น	ผบ.หน่วยทุกระดับ	เพื่อเป็นการสื่อสารแบบ 2way สะดวกและรวดเร็ว	ทุกวัน	ศปก. กบช.จต.	เป็นช่องทางที่มีประสิทธิภาพ
Facebook						
ทุกกลุ่ม	ประชาสัมพันธ์การจัดกิจกรรม	กำลังพลในองค์กร ประชาชนผู้มีส่วนได้ส่วนเสีย หน่วยงานที่เกี่ยวข้อง	สร้างความสัมพันธ์ที่ดีและภาพลักษณ์ที่ดี	ทุกวัน	แผนกศูนย์ข้อมูลร่วม	มีความเข้าใจบทบาทการทำงาน และเป็น การขยายเครือข่ายผู้รับบริการ

วิธีการ/ช่องทาง การสื่อสาร	เรื่องที่ ต้องการ สื่อสาร	กลุ่มที่ต้องการ สื่อสาร	วัตถุประสงค์ การสื่อสาร	ความถี่	ผู้รับ ผิดชอบ	ผลลัพธ์
สถานีวิทยุ สทท. 4 และ สทท.10						
ทุกกลุ่ม	เผยแพร่ ข่าวสาร บทความ ประกาศ	กำลังพลภายใน องค์กร ผู้รับบริการ ผู้มีส่วนได้ส่วนเสีย	การกระจายข่าว ไปถึงหน่วยปฏิบัติ และชุมชนที่อยู่ ห่างไกล	ทุกวัน	ทท.กพร. กบช.จต.	เพิ่มช่องทางสื่อสาร ไปยังพื้นที่ห่างไกล
ชุดปฏิบัติการ						
เดินเท้าพบปะ	ข้อคิดเห็น ข้อเสนอ แนะ	ผู้รับบริการ ผู้มีส่วนได้ส่วนเสีย หน่วยงานเกี่ยวข้อง	เป็นการสื่อสาร แบบสองทาง ได้ พบปะพูดคุย	ทุกวัน	หน่วยที่ ควบคุม การปฏิบัติ ในพื้นที่	ส่งเสริมความ ผูกพันระหว่าง หน่วยงานราชการ กับประชาชน

ตาราง 1- 3 ช่องทางการติดต่อสื่อสารเพื่อสร้างความผูกพัน

ค. พันธกิจและประสิทธิภาพขององค์กร

(4) การสร้างสภาพแวดล้อมเพื่อมุ่งความสำเร็จ

ในการสร้างสภาพแวดล้อมเพื่อมุ่งสู่ความสำเร็จขององค์กรนั้น **ผบ.กบช.จต.** ได้ให้ความสำคัญกับบุคลากรภายในองค์กร โดยมอบนโยบายการปฏิบัติงานให้กับคณะผู้บริหารของ กบช.จต. ฝ่ายอำนวยการทุกสายงาน และผู้บังคับหน่วยขึ้นตรงของ กบช.จต. หน่วยขึ้นการควบคุมทางยุทธการ และหน่วยสนับสนุน ได้เข้ามามีส่วนร่วมในการขับเคลื่อนองค์กร การส่งมอบผลผลิตและบริการ ร่วมแก้ปัญหา ตลอดจนร่วมกันรับผิดชอบต่อความสำเร็จตามนโยบายและแผนปฏิบัติราชการ (ภาพ 1-5) ซึ่งความสำเร็จจากการติดตามกำกับดูแลงานแต่ละด้าน ทั้งหน่วยงานที่มีหน้าที่รับผิดชอบและคณะกรรมการต่าง ๆ ที่แต่งตั้งขึ้น ส่งผลให้การดำเนินงานของ กบช.จต. ขับเคลื่อนไปทุกระดับอย่างมั่นคงและยั่งยืน ทั้งนี้ เพื่อส่งมอบคุณค่าที่ดีให้กับผู้รับบริการและผู้มีส่วนได้ส่วนเสียต่อไป โดยมีการสร้างสภาพแวดล้อมเพื่อมุ่งความสำเร็จ (ตามตาราง 1-4)



ภาพ 1-5 ผบ.กบช.จต. สร้างสภาพแวดล้อม

ตัวอย่างการสร้างสภาพแวดล้อมเพื่อมุ่งความสำเร็จ	บทบาทผู้บริหารระดับสูง	กระบวนการ/กลไก/วิธีการ	ผลลัพธ์
การบรรลุพันธกิจ	ผบ.กบช.จต. ให้นโยบาย สั่งการ กำกับ และติดตาม	- ยก.กบช.จต. จัดทำนโยบาย ผบ.กบช.จต. ในด้านต่าง ๆ ให้หน่วยนำไปปฏิบัติ แล้วรายงานผลตามห้วงระยะเวลา - ทุกหน่วย ชี้แจงผลการปฏิบัติงานให้ ผบ.กบช.จต.	- ไม่มีการรื้อกล้า อธิปไตยการละเมิด MOU ลดน้อยลง - การกระทำผิด

ตัวอย่างการสร้างสภาพแวดล้อมเพื่อมุ่งความสำเร็จ	บทบาทผู้บริหารระดับสูง	กระบวนการ/กลไก/วิธีการ	ผลลัพธ์
การปรับปรุงการดำเนินงาน	<ul style="list-style-type: none"> •วิเคราะห์ผลสำเร็จของแผนงานโครงการ/กิจกรรม •จัดทำแผนการปรับปรุงแก้ไข เพื่อให้บรรลุตามเป้าประสงค์ที่ตั้งไว้และใช้วางแผนการทำงานครั้งต่อไป •นำองค์ความรู้ (KM) มาพัฒนางาน/เพิ่มทักษะ 	<p>ได้รับทราบในการประชุม นชต.กปช.จต. ประจำเดือน</p> <ul style="list-style-type: none"> - กอง ผอ.บ.ก.กปช.จต. และหน่วยเกี่ยวข้อง รายงานผลการปฏิบัติให้ ศปก.ทร.และผู้บริหารของ กปช.จต. ได้รับทราบทุกวัน ในการประชุม VTC - คป.กปช.จต. จัดทำ Action plan ควบคุมการใช้จ่ายงบประมาณให้เกิดความคุ้มค่า และเป็นไปตามเป้าหมาย - ออกประกาศ จัดกิจกรรมประกวดกระบวนการจัดการความรู้ และนวัตกรรม จากการจัดการความรู้ (KM) - ให้ทุกงานต้องทำ AAR เพื่อนำกลับมาปรับปรุง 	<p>กฎหมายต่าง ๆ ลดลง</p> <ul style="list-style-type: none"> - มีเครือข่ายภาคประชาชน เข้ามามีส่วนร่วมมากขึ้น - ผลการเบิกจ่ายงบประมาณ สูงกว่าเป้าหมาย ที่ ทร. กำหนดทุกไตรมาส - ทุกกอง ทุกแผนก สามารถใช้กระบวนการจัดการความรู้เป็นเครื่องมือในการพัฒนาการปฏิบัติงาน
การสร้างการมีส่วนร่วม ตามประเด็นยุทธศาสตร์ต่าง ๆ ภายใต้อำนาจ พมพ.กปช.จต.	<p>ผบ.กปช.จต. เป็นประธานกรรมการขับเคลื่อน แผนงาน พมพ.กปช.จต.</p>	<p>ให้ศูนย์จัดระบบป้องกันเพื่อจัดระเบียบพื้นที่ชายแดน เป็นหน่วยปฏิบัติตามแผนการพัฒนาพื้นที่เพื่อเสริมความมั่นคงของชาติ พ.ศ.2561 - 2564 กปช.จต. ได้ยึดแนวพระราชดำริการพัฒนาเพื่อเสริมความมั่นคง ปรัชญาเศรษฐกิจพอเพียง และยุทธศาสตร์แนวทางการดำเนินงาน “เข้าใจ เข้าถึง พัฒนา” ตามศาสตร์พระราชา เป็นกรอบดำเนินการ/สร้างการมีส่วนร่วมของเครือข่ายผ่านกลไกคณะกรรมการ “พมพ.กปช.จต.” สร้างความสัมพันธ์กับผู้รับบริการและผู้มีส่วนได้ส่วนเสีย และมุ่งเน้นการปฏิบัติงานโดยยึดประชาชนเป็นศูนย์กลาง และมีการบูรณาการร่วมกับหน่วยงานส่วนราชการ และชุมชนตลอดแนวชายแดน</p>	<p>ให้ประชาชนเข้ามามีส่วนร่วมกับกระบวนการทำงาน เป็นการสร้างเครือข่ายที่สนับสนุนประสิทธิภาพและประสิทธิผลในการปฏิบัติงานของ กปช.จต.</p>

ตาราง 1-4 การสร้างสภาพแวดล้อมมุ่งสู่ความสำเร็จ

(5) การทำให้เกิดการปฏิบัติอย่างจริงจัง

ผบ.กปช.จต. มีความมุ่งมั่นต่อการบรรลุวิสัยทัศน์ “เป็นกองกำลังป้องกันชายแดน รักษาความมั่นคงและความสงบเรียบร้อย รวมทั้งช่วยเหลือประชาชน ภายใต้อำนาจการปฏิบัติงานที่เป็นมาตรฐาน ได้รับความเชื่อถือและเชื่อมั่นจากประชาชน และองค์กรทุกภาคส่วน” ได้กำหนดแนวทางการปฏิบัติเพื่อทำให้เกิดการปฏิบัติงานบรรลุวัตถุประสงค์ที่วางเอาไว้ในแผนปฏิบัติงาน โดย ผบ.กปช.จต. ได้มอบนโยบายการปฏิบัติงานประจำปี

และให้แนวทางการปฏิบัติงานในสถานการณ์ปกติ และภายใต้สภาพแวดล้อมที่เปลี่ยนแปลงไป เช่น การปฏิบัติงานในห้างที่มีการชุมนุมประท้วง การก่อกองการจลาจล และสถานการณ์วิกฤติโรคติดเชื้อไวรัสโคโรนา 2019 (Covid-19) ในสถานการณ์ดังกล่าว องค์กรได้รับมอบหมายงานเพิ่มขึ้นรวมทั้งจะต้องดำรงไว้ซึ่งการปฏิบัติงานตามพันธกิจที่สำคัญที่กำหนดไว้ ตามตาราง OP-1 และแสดงตนเป็นตัวอย่าง กระตุ้น ส่งเสริมให้เกิดการปฏิบัติให้เป็นไปตามเป้าประสงค์หลักขององค์กร ตามตาราง OP-2 ทั้งนี้ ผบ.กปช.จต. ได้สั่งการ และมอบหมายให้ กอง ผอ.บก.กปช.จต. และ นขต.กปช.จต. หน่วยขึ้นควบคุมทางยุทธการ หน่วยสนับสนุน นำแนวทางไปปฏิบัติให้สัมฤทธิ์ผลทั่วทั้งองค์กร และ ผบ.กปช.จต. กำหนดให้มีการกำกับ ติดตามผลการปฏิบัติที่สำคัญ งานตามพันธกิจ รวมถึงงานตามภารกิจที่ได้รับมอบมาจากกองทัพเรือ/กห./รัฐบาล ในการประชุม นขต.กปช.จต. ประจำเดือน ทุก ๆ เดือน

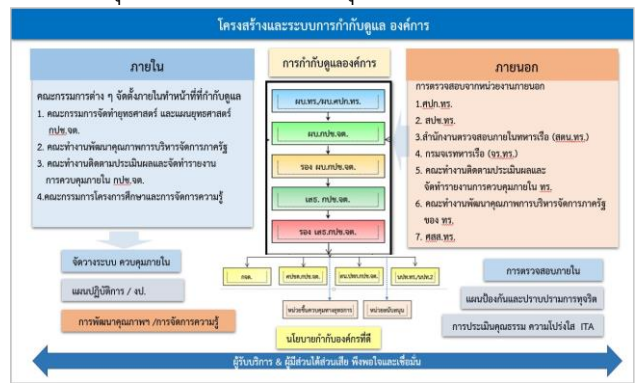
ผบ.กปช.จต. ได้มีการถ่ายทอดแนวทาง/กระบวนการปฏิบัติงาน ไปสู่บุคลากรทุกระดับและทุกหน่วยงาน โดยใช้รูปแบบวิธีการสื่อสาร (ตามภาพ 1-4) โดยเฉพาะการที่ ผบ.กปช.จต. ไปตรวจเยี่ยมหน่วยต่าง ๆ ทุกหน่วย ตลอดแนวชายแดน จว.จันทบุรี และ จว.ตราด เป็นการชี้ให้เห็นถึงความมุ่งมั่น ความรับผิดชอบ และการใส่ใจในการปรับปรุงปัญหาข้อขัดข้อง ข้อเสนอแนะ เพื่อนำมาวิเคราะห์ และหาวิธีการแก้ไขปัญหานอกจากนั้นยังสนับสนุนให้มีการเรียนรู้ภายในองค์กรและภายในหน่วยต่าง ๆ แบบ (Unit School) โดยมีการแบ่งปันความรู้ภายในหน่วยและระหว่างหน่วยเพื่อพัฒนาสู่การสร้างนวัตกรรมในองค์กร มุ่งเน้นการพัฒนากระบวนการใช้กำลัง ให้ตอบสนองความต้องการของผู้รับบริการและผู้มีส่วนได้ส่วนเสียทั้งภายในและเครือข่ายภายนอกองค์กร อาศัยองค์ความรู้ เทคโนโลยี หลักธรรมาภิบาล การสร้างเครือข่าย และกระบวนการมีส่วนร่วม มาใช้ในการพัฒนา ซึ่งจะส่งผลให้ กปช.จต. สามารถปฏิบัติภารกิจที่ได้รับมอบหมายได้อย่างมีประสิทธิภาพ และเกิดประโยชน์สูงสุดต่อประชาชน

1.2 การกำกับดูแลองค์กรและการสร้างคุณูปการ

ก. การกำกับดูแลองค์กร

(6) ระบบการกำกับดูแลองค์กร

กปช.จต. มีแนวทางและวิธีการกำกับดูแลองค์กรที่ดี (ภาพ 1-6) ในด้านความรับผิดชอบต่อการปฏิบัติงานของ กปช.จต. มีการกำหนดและมอบหมายผู้รับผิดชอบงานที่ชัดเจน มีการมอบหมายตัวชี้วัดระดับองค์กร มีการติดตามผลงานผ่าน application line รวมทั้งมีการสรุปผลการดำเนินงานแจ้งในที่ประชุมประจำเดือน ความรับผิดชอบต่อด้านการเงิน และการป้องกันการทุจริตและประพฤติมิชอบ กปช.จต. ได้มีการจัดวางระบบควบคุมภายในของหน่วย ตามระเบียบกระทรวงการคลังฯ ประกอบด้วย การควบคุมภายในด้านต่าง ๆ (10 ด้าน) เพื่อกำกับดูแลการปฏิบัติงาน การวิเคราะห์ความเสี่ยงในการควบคุมภายในด้านต่าง ๆ ให้เป็นไปตามวัตถุประสงค์ที่กำหนดไว้ มีการจัดทำเป็นแผนปรับปรุงการควบคุมภายในเป็นประจำทุกปี และมีการรายงานผลการดำเนินการตามแผนการปรับปรุงการควบคุมภายในของหน่วย ให้ ทร. ทราบ ทุกวงรอบปี ทร. ได้มอบหมายให้ จร.ทร. เป็นหน่วยสอบทาน 7 ด้าน และ สตบ.ทร. เป็นหน่วยสอบทาน 3 ด้าน รวมทั้งกำหนดให้มีการปฏิบัติตามแผนการป้องกันและปราบปรามการทุจริต ด้านกำลังพล ด้านการจัดซื้อจัดจ้าง ด้านการเบิกจ่ายงบประมาณ และด้านพัสดุทรัพย์สิน มีการรายงานผลการปฏิบัติพร้อมทั้ง



ภาพ 1-6 ระบบการกำกับดูแลองค์กร

ปัญหาอุปสรรคข้อขัดข้องเป็นประจำทุกสิ้นปีงบประมาณ การปกป้องผลประโยชน์ของประเทศและผู้มีส่วนได้ส่วนเสีย ได้มีการบูรณาการร่วมกับฝ่ายปกครองและตำรวจในพื้นที่ ในการจัดตั้งจุดตรวจ จุดสกัด เพื่อเป็นการป้องกันการกระทำผิดกฎหมายต่าง ๆ เช่น ยาเสพติด แรงงานต่างด้าว การลักลอบตัดไม้ และการลักลอบขนสินค้าหลบเลี่ยงภาษี ด้านความรับผิดชอบต่อการนำองค์การของผู้บริหารนั้น กปช.จต. มีระบบรับเรื่องร้องเรียน ร้องทุกข์ สำหรับร้องเรียนทั้งในเรื่องการให้บริการ ความโปร่งใส และจริยธรรม โดยเปิดโอกาสให้บุคลากรทั้งภายในผู้รับบริการและผู้มีส่วนได้ส่วนเสีย หรือประชาชนทั่วไป สามารถตรวจสอบและร้องเรียนได้ ซึ่งปัจจุบันยังไม่พบเรื่องร้องเรียนด้านการนำองค์การของผู้บริหาร ด้านความรับผิดชอบต่อการวางแผนยุทธศาสตร์ มีคณะกรรมการจัดทำยุทธศาสตร์ของ กปช.จต. ยก.กปช.จต. และ คป.กปช.จต. เป็นหน่วยงานหลัก รับผิดชอบต่อการจัดทำแผนป้องกันประเทศ และแผนปฏิบัติราชการประจำปี เพื่อการบรรลุวิสัยทัศน์ ผู้รับผิดชอบจะรายงานให้ ผบ.กปช.จต. ทราบ และนำมาปรับปรุงทบทวนกระบวนการ ตามกระบวนการ PDCA ต่อไปโดยมีผลการดำเนินการ รายละเอียดตาม ตาราง 1 - 5

การกำกับดูแล	วิธีการ/กิจกรรม/โครงการ	ผลลัพธ์	ผู้รับผิดชอบ
ความรับผิดชอบต่อการปฏิบัติงาน	ผบ.กปช.จต. ลงนามรับผิดชอบแผนงานสำคัญขององค์กร ดังนี้ - แผนป้องกันประเทศ (คำสั่งป้องกันชายแดน) - แผนปฏิบัติราชการประจำปี - แผนการจัดซื้อ/จัดจ้าง - แผนงาน/โครงการ กิจกรรมตามพันธกิจ และกำกับดูแล ให้เป็นไปตามแผน	7.1-1.1 7.1-1.2 7.1-2.1 7.1-2.3 7.2-3.1 7.5-14.1	ผบ.กปช.จต. กอง ผอ.๑ ศปชต.กปช.จต. สน.ปทก.๑ นปท.ทร.๑ ฉก.นย.จันทบุรี ฉก.นย.ตราด
ความรับผิดชอบด้านการเงินและการป้องกันการทุจริตและประพฤติมิชอบ	- ใช้กระบวนการควบคุมภายใน ในการตรวจสอบภายในด้านต่าง ๆ - การจัดซื้อ/จ้าง โปร่งใส	7.4-10.1 7.4-11.1 7.4-12.1	ผบ.กปช.จต. กอง ผอ.๑
การปกป้องผลประโยชน์ของผู้รับบริการและผู้มีส่วนได้ส่วนเสีย	จัดตั้งจุดตรวจ จุดสกัด บูรณาการร่วมกับ จนท.ฝ่ายปกครอง ในการป้องกันและลักลอบการทำให้ผิดกฎหมาย	7.4-12.1	ผบ.กปช.จต. ฉก.นย.จันทบุรี ฉก.นย.ตราด ฉก.ทพ.นย. ฉก.นย.182
ความรับผิดชอบต่อการนำองค์การของผู้บริหาร	กปช.จต. มีระบบรับเรื่องร้องเรียน ร้องทุกข์ จากการให้บริการ ทางระบบสารสนเทศสำหรับร้องเรียน โดยเปิดโอกาสให้บุคลากร ทั้งภายใน ผู้รับบริการ และผู้มีส่วนได้ส่วนเสียหรือประชาชนทั่วไปสามารถตรวจสอบและร้องเรียนได้	7.4-12.1	ผบ.กปช.จต. กพ.กปช.จต. กพร.กปช.จต. นธน.กปช.จต.
ความรับผิดชอบต่อการวางแผนยุทธศาสตร์	กปช.จต. มีคณะกรรมการจัดทำยุทธศาสตร์รับผิดชอบในการวางแผนป้องกันชายแดน การรักษาความมั่นคงภายในและมี กอง ผอ.๑ และ คป.กปช.จต. รับผิดชอบต่อแผนปฏิบัติราชการประจำปี หากตัวชี้วัดใด ไม่บรรลุ ผู้รับผิดชอบจะรายงานให้ ผบ.กปช.จต. ทราบ และนำมาปรับปรุงทบทวนกระบวนการภายใน ตามกระบวนการ PDCA ต่อไป	7.1-1.1 7.1-1.2 7.1-1.3 7.2-3.1 7.4-12.1	ผบ.กปช.จต. คณะกรรมการจัดทำยุทธศาสตร์ ยก.กปช.จต. กอง ผอ.๑ (เจ้าภาพกลยุทธ์) คป.กปช.จต.

ตาราง 1-5 การกำกับดูแลองค์กร

(7) การประเมินผลการดำเนินการ

กปช.จต. มีนโยบายการกำกับดูแลองค์กรที่ดี โดยการจัดทำวิสัยทัศน์ ค่านิยมองค์กร ใช้หลักธรรมาภิบาล ในการปฏิบัติงาน เป็นกรอบในการจัดทำแผนปฏิบัติการขององค์กร โดยพิจารณาจากผลการดำเนินการในปีที่ผ่านมาและเป้าหมายในปีถัดไป และจัดทำกรอบการดำเนินการเพื่อให้เป็นแนวทางเดียวกัน และนำไปสู่การจัดระบบการประเมินผลของแผนงาน/โครงการ กิจกรรมที่สำคัญ เพื่อให้บรรลุตามเป้าประสงค์ที่ได้กำหนดไว้ โดย กปช.จต. กำหนดให้มีตัวชี้วัดผลงานที่ใช้ในการติดตามความก้าวหน้า พร้อมกำหนดผู้รับผิดชอบและถ่ายทอดนำสู่การปฏิบัติกำหนดให้ กอง ผอ.ฯ และ นขต.กปช.จต. ที่รับผิดชอบ รายงานผลตามรอบการประเมินผลงาน 6 เดือน 12 เดือน และให้แผนกศูนย์ข้อมูลร่วมๆ จัดเก็บข้อมูลตัวชี้วัด เพื่อนำไปประเมินผลการปฏิบัติงานตามวงรอบ และใช้ผลการทบทวนนำไปปรับปรุงระบบการนำองค์กร เช่น การพิจารณาบำเหน็จประจำปี การสร้างความผูกพัน การพัฒนาระบบงานให้ดียิ่งขึ้น โดยมีรายละเอียด ตามตาราง 1-6

ตัวอย่างประเด็นการประเมินระบบการนำองค์กร (ภาพรวม/ทีมบริหารทั้งหมด)	ผู้ทำหน้าที่ประเมิน/หน่วยงานที่ประเมิน	แนวทางหรือวิธีการประเมิน	ความถี่	การนำผลการประเมินไปใช้ประโยชน์ในการปรับปรุง	ผลลัพธ์ที่เกี่ยวข้อง
การประเมินระบบการนำองค์กร (สื่อสาร สั่งการ ถ่ายทอด จูงใจ)	กปช.จต./ นขต.กปช.จต.	ประชุม ชี้แจง รายงาน ผลการปฏิบัติ มีการ มอบรางวัล ผู้ปฏิบัติงานดีเด่น	ทุกเดือน	หน่วยได้นำผลการ ตรวจไปปรับปรุง แก้ไขให้ดีขึ้นหรือ ไม่ให้เกิดขึ้นอีก	หน่วยมีการพัฒนา มีการแข่งขัน ปัญหาที่เกิดขึ้น ได้รับการแก้ไข 7.4 - 9.1 7.4 - 10.2
ผลการประเมินการดำเนินงานทั้งองค์กร ประสิทธิภาพการนำองค์กร	ศปก.ทร./ กปช.จต.	ประชุม ชี้แจง รายงาน ผลการปฏิบัติ	ทุกวันและ ประจำเดือน	หน่วยได้นำผลการ สั่งการไปปรับปรุง แก้ไขให้ดีขึ้นหรือ ไม่ให้เกิดขึ้นอีก	มีการปฏิบัติที่ ทันสมัยการณ ทันเหตุการณ์
ผลงานดำเนินงาน/ ความก้าวหน้าของ องค์กร การบรรลุ พันธกิจ/การบรรลุ ยุทธศาสตร์	ชุมชน/ กปช.จต.	จำนวนเครือข่ายภาค ประชาชนที่เข้าร่วมใน การดำเนินกิจกรรม ด้านการฝึกกำลัง ประชาชน	10 ครั้ง/ปี	หน่วยได้นำผลการ ปฏิบัติมาประชุม และพัฒนา ปรับปรุงการ ปฏิบัติในครั้งต่อไป	ระดับความพึง พอใจของ เครือข่ายที่เข้า ร่วม (7.2 - 3.3)

ตาราง 1-6 ประเด็นการประเมินระบบการนำองค์กร

ข. การประพฤติปฏิบัติตามกฎหมายและอย่างมีจริยธรรม

(8) การประพฤติปฏิบัติตามกฎหมายและกฎระเบียบ

ในการปฏิบัติงานตามพันธกิจที่รับผิดชอบของกองบัญชาการป้องกันชายแดนจันทบุรีและตราด ได้มีการกำหนดระเบียบ ข้อบังคับ คำสั่ง แนวทางปฏิบัติ ระเบียบปฏิบัติประจำ เพื่อเป็นการป้องกันหรือแก้ไขผลกระทบทางลบที่อาจเกิดขึ้นกับสังคมในการปฏิบัติงานของหน่วยต่าง ๆ ไว้เป็นประจำแล้วอยู่ เช่น ด้านการรักษาอธิปไตย ได้ระบุไว้ในคำสั่งป้องกันชายแดน ผนวก ข. กฎการใช้กำลัง ในเรื่องข้อห้าม/ข้อควรระวังที่กำลังพล

จะต้องยึดถือปฏิบัติอย่างเคร่งครัด การช่วยเหลือผู้ประสบภัยพิบัติ เป็นต้น สำหรับรายละเอียดผลกระทบทางลบในพันธกิจด้านอื่น ๆ กปช.จต. ก็ได้กำหนดแนวทางปฏิบัติไว้ รายละเอียดตามตารางที่ 1-7

พันธกิจ	ผลกระทบทางลบที่เกิดขึ้นจากการดำเนินงาน	เป้าประสงค์ในการจัดการ	ตัววัดในการจัดการผลกระทบทางลบ	เครือข่ายที่เกี่ยวข้อง/ช่วยติดตาม	เทคโนโลยีที่มาช่วยติดตาม	ผู้รับผิดชอบ	ผลลัพธ์
การเฝ้าตรวจและป้องกันชายแดน	ประชาชนในพื้นที่ตามแนวชายแดนไม่ได้รับความสะดวก	การดำรงสภาพความพร้อมในการป้องกันแนวชายแดนในพื้นที่รับผิดชอบ	ระบบประเมินผล ความพึงพอใจ/ไม่พึงพอใจของผู้รับบริการ ผู้มีส่วนได้ส่วนเสีย	กำลังทหารตามแนวชายแดน ประชาชนและหน่วยงานราชการที่เกี่ยวข้อง	ระบบเฝ้าตรวจรั้วไร้สาย	ยก.๖	7.1-1.1 7.1-1.2 และตัวชี้วัดย่อยของ 7.1-1.2
การจัดระเบียบพื้นที่ชายแดน	กรณีพิพาทกับราษฎรในการบุกรุกที่ดิน ขุดดิน ตัดไม้ในพื้นที่หวงห้ามทางทหาร	ประชาชนในพื้นที่อยู่ร่วมกันอย่างสันติสุขมีความปรองดองสมานฉันท์	ร้อยละของความพึงพอใจต่อการจัดทำโครงการ การมีส่วนร่วมกับภาคประชาชน	ประชาชน/ผู้นำชุมชน ในโครงการฝึกกำลังประชาชนตำบลชายแดน	ทางการสื่อสารต่าง ๆ	กปช.จต./ศปช.ชต.๖	7.1-2.2 7.2-3.3 7.2-4.1 7.4-13.3
การสร้างความสัมพันธ์ที่ดีกับประเทศเพื่อนบ้าน	กรณีพิพาทบุกรุก MOU	การสร้างความสัมพันธ์และความร่วมมือที่ดีระหว่างไทย – กัมพูชา	ร้อยละการลดลงของการละเมิดอธิปไตยและไม่ปฏิบัติตาม MOU	กำลังทหารตามแนวชายแดน ประชาชนและหน่วยงานราชการที่เกี่ยวข้อง	ภาพถ่ายทางอากาศ โดรน	ยก.๖	7.1-1.1 7.1-2.1 7.1-2.3
การรักษาความมั่นคงในพื้นที่	ประชาชนและผู้ประกอบการไม่ได้รับความสะดวกในการค้าขาย และการผ่านเข้าออก	ผู้รับบริการและผู้มีส่วนได้ส่วนเสียมีความพึงพอใจต่อการปฏิบัติงาน	จำนวนมูลค่าการค้าชายแดนที่เพิ่มขึ้น	กอ.รมน.ภาค 1 จังหวัดจันทบุรี จังหวัดตราด	ระบบเฝ้าตรวจ	ยก.๖ กอ.รมน. ภาค1 สย.3	7.1-1.3 7.2-3.1 7.2-3.5
การช่วยเหลือประชาชน	การช่วยเหลือได้เพียงบางส่วนไม่สามารถช่วยได้ทั้งหมด	การให้ความช่วยเหลือประชาชนที่ประสบสาธารณภัยตามที่ได้รับทราบประสานและร้องขอ	ความพึงพอใจและความรวดเร็ว	ปภ.เขต17 ปภ.จังหวัดจันทบุรี จังหวัดตราด	ยูทูปริกรมในอิตรา	ศบภ.๖	7.1-1.7 7.2-3.2 7.6- 16.2
การเก็บกู้ทุ่นระเบิด	ประชาชนที่อาศัยอยู่บริเวณแนวชายแดน พื้นที่ จว.จันทบุรี และ จว.ตราด ได้รับอันตรายจากทุ่นระเบิด	จำนวนพื้นที่ที่ได้รับการกวาดล้างทุ่นระเบิด และการส่งมอบพื้นที่ปลอดภัย	ร้อยละการลดลงของพื้นที่อันตรายจากทุ่นระเบิด (น้อยดี)	เครือข่ายเฝ้าระวังภัยจากทุ่นระเบิด	เทคนิคการเก็บกู้ระเบิด	นปท.ทร.	7.1-2.4 7.2-3.6

ตาราง 1-7 ผลกระทบทางลบที่เกิดขึ้นจากการดำเนินงาน

(9) การประพฤติปฏิบัติอย่างมีจริยธรรม

กองบัญชาการป้องกันชายแดนจันทบุรีและตราด ได้ปฏิบัติตามนโยบายการกำกับดูแลองค์การที่ดี กองทัพเรือ ประกอบด้วยนโยบายหลัก 4 ด้าน ได้แก่ 1) ด้านรัฐ สังคม และสิ่งแวดล้อม 2) ด้านผู้รับบริการและ

ผู้มีส่วนได้ส่วนเสีย 3) ด้านองค์กร และ 4) ด้านผู้ปฏิบัติงาน มีการกำหนดนโยบายหลัก แนวทางปฏิบัติ กิจกรรม ระยะเวลาดำเนินการ เป้าหมาย/ตัวชี้วัด และหน่วยรับผิดชอบไว้อย่างชัดเจน และมีการรายงานผลการปฏิบัติในห้วงเดือนกันยายนของทุกปี เสนอให้ผู้บริหารรับทราบ และผู้บริหารของ กปช.จต. ได้แสดงตนเป็นแบบอย่างการประพฤติปฏิบัติอย่างมีจริยธรรม (ส่งเสริมจริยธรรม เช่น งานประเพณี การแต่งกายในวันประเพณีต่าง ๆ ร่วมกับหน่วยงานราชการอื่น ๆ)

การปฏิบัติตามนโยบายผู้บัญชาการป้องกันชายแดนจันทบุรีและตราด ประจำปีงบประมาณ 2565 ด้านกำลังพล กำหนดให้พัฒนากำลังพลให้มีคุณธรรม จริยธรรม อุดมการณ์ ความรักชาติ ความจงรักภักดี จัดให้มีการอบรมศีลธรรมให้กับกำลังพลของหน่วยในสังกัดทุกหน่วย และเผยแพร่บทความ/แนวความคิดทางธรรม เพื่อส่งเสริมให้กำลังพลในทุกระดับมีการประพฤติปฏิบัติอย่างมีจริยธรรมอย่างสม่ำเสมอเป็นประจำทุกเดือน จัดกำลังพลร่วมอุปสมบทหมู่ในโอกาสสำคัญ และยึดมั่นการปฏิบัติตามค่านิยมของ กปช.จต. ที่ได้กำหนดไว้

ระบบร้องเรียน/ร้องทุกข์ กรณีที่ กปช.จต. ได้รับการร้องเรียน/ร้องทุกข์ในเรื่องต่าง ๆ ที่เป็นเรื่องเกี่ยวกับการประพฤติปฏิบัติที่ขัดต่อหลักจริยธรรม กปช.จต. จะส่งเรื่องให้หน่วยที่ถูกร้องเรียน/ร้องทุกข์ ตรวจสอบข้อเท็จจริงและแก้ไขปัญหา แล้วรายงานผลการปฏิบัติให้ กพ.กปช.จต. ทราบ เพื่อแจ้งการปฏิบัติให้ผู้ที่เกี่ยวข้อง/ร้องเรียน/ร้องทุกข์ทราบต่อไป หากการปฏิบัติดังกล่าวมีการแต่งตั้งกรรมการสอบสวนและต้องมีการลงโทษหรือดำเนินคดีทางแพ่ง/อาญา จะเสนอผู้มีอำนาจลงโทษดำเนินการ หรือดำเนินคดีตามกฎหมายต่อไป สำหรับรายละเอียดการประพฤติปฏิบัติอย่างมีจริยธรรม ตามตาราง 1-8

กลุ่มบุคลากร	ประเด็นกำกับด้านจริยธรรม	วิธีการส่งเสริมด้านจริยธรรม	คณะกรรมการที่เกี่ยวข้อง	ความถี่ในการติดตาม	การดำเนินการกรณีผิดจริยธรรม	ผลลัพธ์
สัญญาบัตร ประทวน	ความโปร่งใส	การจัดซื้อ/จ้าง ปฏิบัติตามระเบียบอย่างเคร่งครัด	กบ.๗/กรรมการตรวจรับ	ทุกครั้ง	ตั้งกรรมการสอบสวน	7.4-12.1
	ความ รับผิดชอบ	เมื่อได้รับมอบหมายงาน จะต้องมีความรับผิดชอบในการปฏิบัติงานให้สำเร็จภารกิจตามที่ได้รับมอบหมาย ทันเวลา	ผบ.หน่วย	ทุกครั้ง	ว่ากล่าวตักเตือน การลงโทษ	7.2-3.1
สัญญาบัตร ประทวน พลทหาร ลูกจ้าง	ความมีวินัย	กำลังพลทุกนายจะต้องประพฤติปฏิบัติให้ถูกต้องและเหมาะสมกับจรรยาบรรณ ขอบบังคับ กฎหมาย และศีลธรรม มีวินัยในตัวเอง เช่น การทำความเคารพ การแต่งกาย และทรงผม ตลอดจนการปฏิบัติตามธรรมเนียมทหาร	กพ.กปช.จต.	ทุกโอกาส	การว่ากล่าวตักเตือน/การลงโทษ/สอบสวนทางวินัย	7.4-11.1
	นโยบาย น้ำดี ตามดี	ประกาศเจตนารมณ์ห้ามมิให้กำลังพลไปแสวงหาผลประโยชน์ หลีกเลี่ยงการกระทำผิดเกี่ยวกับอาวุธสงคราม ยาเสพติด สิ่งผิดกฎหมาย ของหนีภาษี การบุกรุกพื้นที่ป่า และการลักลอบตัดไม้ทำลายป่า	กำลังพล กปช.จต. ทุกนาย	ทุกโอกาส	การว่ากล่าวตักเตือน/การลงโทษ/สอบสวนทางวินัย	7.1- 1.3 7.4-9.1 7.4 -12.3

ตาราง 1-8 การประพฤติปฏิบัติอย่างมีจริยธรรม

ค. การสร้างคุณภาพการต่อสังคม

(10) ความผาสุกของสังคม

ในการสร้างความผาสุกให้กับสังคม กองบัญชาการป้องกันชายแดนจันทบุรีและตราด ได้นำแผนการพัฒนาพื้นที่เพื่อเสริมความมั่นคงของชาติ ของสำนักงานสภาความมั่นคงแห่งชาติ สำนักงานนายกรัฐมนตรี มาถ่ายทอดเป็นแผนพัฒนาเพื่อเสริมความมั่นคงในพื้นที่เขต กปช.จต. (ตามภาพ 1-7) เพื่อใช้ในการขับเคลื่อนการทำงาน โดยบูรณาการกับส่วนราชการจังหวัดจันทบุรีและจังหวัดตราด ในรูปแบบของคณะกรรมการ เรียกว่า คณะกรรมการพัฒนาเพื่อความมั่นคงในระดับพื้นที่ในเขตกองบัญชาการป้องกันชายแดนจันทบุรีและตราด เรียกโดยย่อว่า “พมพ.กปช.จต.” มี ผบ.กปช.จต. เป็นประธานคณะกรรมการฯ



ภาพ 1-7 การนำแผนการพัฒนาพื้นที่ฯ ของ (สมช.) มาแปลงสู่การปฏิบัติ

รวมทั้งแผนงานด้านกิจการพลเรือน ซึ่งทั้ง 2 แผนงานดังกล่าวถูกบรรจุไว้เป็นส่วนหนึ่งในแผนปฏิบัติราชการประจำปีขององค์กรและได้รับการสนับสนุนงบประมาณจากกองทัพเรือ เพื่อมาใช้ในการดำเนินโครงการ/กิจกรรมต่าง ๆ พร้อมทั้งผลักดันโครงการที่สำคัญ ๆ ให้บรรจุไว้ในแผนพัฒนาจังหวัด เพื่อส่งมอบคุณค่าให้กับสังคมและชุมชน โดยในปี ๖5 มีแผนงานที่จังหวัดเสนอไว้ในแผนพัฒนาฯ ตามภาพ 1-8

ทั้งนี้แผนพัฒนาเพื่อเสริมความมั่นคงในพื้นที่เขต กปช.จต. มีเป้าหมายในการพัฒนาสร้างความสมดุลทั้งด้านเศรษฐกิจ ด้านสังคม ชุมชน และด้านสิ่งแวดล้อม เป็นแผนงานที่มุ่งเน้นในเรื่องของป่าไม้ การพัฒนาแหล่งน้ำ และการเกษตร ส่วนแผนงานด้านกิจการพลเรือนมุ่งเน้นและให้ความสำคัญกับชุมชน บ้าน วัด และโรงเรียน ซึ่งอยู่ในพื้นที่ใกล้ ๆ ที่ตั้งหน่วย ทั้งนี้ ในการดำเนินการของ กปช.จต. มีการบูรณาการกับทุกภาคส่วน เพื่อให้เกิดความมั่นคง มั่งคั่ง และยั่งยืน ซึ่งผู้รับบริการและผู้มีส่วนได้ส่วนเสียมีความพึงพอใจ ร้อยละ 85 (7.3-3.3) ตัวอย่างแผนงาน/โครงการ ที่จะสร้างความผาสุกให้กับสังคม ตามตาราง 1-9

แผนพัฒนาจังหวัดที่สอดคล้องกับแผนการพัฒนาเพื่อเสริมความมั่นคงของชาติประจำปี2565

ปีงบประมาณ	โครงการ	งบอุดหนุน (ล้านบาท)	งบลงทุน (ล้านบาท)	งบดำเนินงาน		งบอุดหนุน (ล้านบาท)	รวม (ล้านบาท)
				งบดำเนินงาน	งบบริหาร		
1	โครงการ ส่งเสริมและพัฒนาอาชีพเกษตรกรรายย่อย 2000 ราย/จังหวัด	10,000,000	-	-	-	-	10,000,000
2	โครงการ ส่งเสริมและพัฒนาอาชีพเกษตรกรรายย่อย 317 ราย/จังหวัด	28,000,000	-	-	-	-	28,000,000
3	โครงการ ส่งเสริมและพัฒนาอาชีพเกษตรกรรายย่อย 400 ราย/จังหวัด	34,700,000	-	-	-	-	34,700,000
4	โครงการ ส่งเสริมและพัฒนาอาชีพเกษตรกรรายย่อย 500 ราย/จังหวัด	4,000,000	-	-	-	-	4,000,000
5	โครงการ ส่งเสริมและพัฒนาอาชีพเกษตรกรรายย่อย 600 ราย/จังหวัด	5,000,000	-	-	-	-	5,000,000
6	โครงการ ส่งเสริมและพัฒนาอาชีพเกษตรกรรายย่อย 700 ราย/จังหวัด	6,000,000	-	-	-	-	6,000,000
7	โครงการ ส่งเสริมและพัฒนาอาชีพเกษตรกรรายย่อย 800 ราย/จังหวัด	7,000,000	-	-	-	-	7,000,000
8	โครงการ ส่งเสริมและพัฒนาอาชีพเกษตรกรรายย่อย 900 ราย/จังหวัด	8,000,000	-	-	-	-	8,000,000
รวม		117,700,000	34,971,200	-	-	-	152,671,200

ภาพ 1-8 แผนพัฒนาจังหวัดที่สอดคล้องกับแผน พมพ.

แผนยุทธศาสตร์	ประเด็นที่เกี่ยวข้อง	แผนงาน/โครงการ	ผู้รับผิดชอบ	ผลลัพธ์
แผนพัฒนาเพื่อเสริมความมั่นคงในพื้นที่เขต กปช.จต.	ด้านสิ่งแวดล้อม	- โครงการปลูกป่า และ รักษาสิ่งแวดล้อม - หลักสูตรดับไฟป่า - โครงการฝึกอบรมราษฎรอาสาพิทักษ์ป่าฯ จำนวน 3 หลักสูตร - โครงการฝายชะลอน้ำมีชีวิต	ฉก.นย.จันทบุรี ฉก.นย.ตราด	7.4-13.4 7.4-13.6 7.5-15.1
แผนงานด้านกิจการพลเรือนของ กปช.จต.	ด้านสังคม	- ค่ายเยาวชนต้านภัยยาเสพติด - โครงการหมอเดินเท้าเข้าชุมชน - โครงการสร้างบ้านให้ผู้ยากไร้ - โครงการลูกเสือชาย - โครงการ 1 วัน 1 ครอบครัว	กพร.กปช.จต. ฉก.นย.ตราด ศปศ.61 ศปชต.กปช.จต.	7.4-13.1 7.4-13.2 7.4-13.3
แผนพัฒนาเพื่อเสริมความมั่นคงในพื้นที่เขต กปช.จต.	ด้านเศรษฐกิจ	- โครงการพัฒนาคูด้กรถถังเป็นแหล่งเก็บน้ำระยะ ที่ 1 - โครงการหมู่บ้านเศรษฐกิจพอเพียง - การรักษาความสงบเรียบร้อยพื้นที่ การตั้งจุดตรวจ จุดสกัด และอำนวยความสะดวก ณ จุดผ่านแดนถาวร จุดผ่อนปรนทางการค้า	กปช.จต. ศปชต.กปช.จต.	7.1-2.2 7.2-3.3 7.2-3.5

ตาราง 1-9 การสร้างความผาสุกของสังคม

(11) การสนับสนุนชุมชน

กปช.จต. ให้ความสำคัญกับชุมชนที่อาศัยบริเวณรอบหน่วยงาน/ชุมชนที่มีความสำคัญ โดยมีกระบวนการในการสนับสนุนและสร้างความเข้มแข็งให้แก่ชุมชนสำคัญของ กปช.จต. การเลือกชุมชนที่ให้การสนับสนุนจะใช้หลักเกณฑ์พิจารณาจาก 1) ชุมชนที่อยู่ใน 5 อำเภอชายแดน ที่ประสบปัญหาจากภัยธรรมชาติและขาดแคลนแหล่งน้ำ 2) ชุมชนที่อาจได้รับผลกระทบจากการปฏิบัติงานของ กปช.จต. 3) ชุมชนที่มีความจำเป็นที่ควรได้รับการสนับสนุนอย่างเร่งด่วน โดยใช้ชุดปฏิบัติการในพื้นที่เข้าไปสำรวจความต้องการและเปิดโอกาสให้ชุมชนมีส่วนร่วมในการแสดงความคิดเห็นและกำหนดกิจกรรมที่ต้องการ จากนั้น กปช.จต. ใช้ข้อมูลที่ได้รับนำมาพิจารณาความเหมาะสม กำหนดเป้าหมาย กลุ่มเป้าหมาย กิจกรรม และจัดทำแผนปฏิบัติการ เสนอผู้บริหารกำหนดนโยบายในการสนับสนุนชุมชนต่อไป ระหว่างการดำเนินการมีกระบวนการติดตามและประเมินผลการดำเนินงานอย่างต่อเนื่องและสม่ำเสมอตามแผนที่ได้กำหนดไว้ รวมทั้งมีการสำรวจทัศนคติ รับฟังความคิดเห็นข้อเสนอแนะของสังคม ชุมชน ภายหลังกการดำเนินกิจกรรมตามแผน โดยคณะทำงานและผู้รับผิดชอบรายงานผลการดำเนินงานให้ผู้บริหารระดับสูงทราบ ในการประชุมหน่วยขึ้นตรงประจำเดือน และประชาสัมพันธ์ผลการดำเนินงานให้หน่วยงานที่เกี่ยวข้องทราบ นอกจากนี้ ยังได้มีกระบวนการพิจารณา ทบทวนและเรียนรู้เพื่อปรับปรุงให้มีความเหมาะสมทันต่อสถานการณ์ อย่างน้อย ปีละ 1 ครั้ง จากการรับฟังความคิดเห็นของชุมชน



ภาพ 1-9 การสนับสนุนชุมชน

อย่างเป็นระบบเพื่อนำมาใช้เป็นแนวทางในการสนับสนุนชุมชนให้ตรงตามความต้องการ และเสริมสร้างการมีส่วนร่วมในการดำเนินกิจกรรมเพื่อชุมชนของบุคลากร กปช.จต. โดยการสร้างเครือข่าย เพื่อทุ่มเทกำลังกายและกำลังใจในการร่วมกิจกรรม หล่อหลอมให้เป็นบุคลากรมีจิตสาธารณะ (ตามภาพ 1-9) โดย กปช.จต. มุ่งเน้นส่งเสริมให้เกิดชุมชนที่เข้มแข็ง รวมถึงสร้างประโยชน์ให้คุณค่าต่อสังคม ชุมชน บ้าน วัด และ โรงเรียนในพื้นที่ ส่งผลให้ชุมชนเป้าหมายมีทัศนคติที่ดีต่อ กปช.จต. ซึ่งกระบวนการเหล่านี้จะยึดโยงเป็นวัฒนธรรมองค์กร และมีความเชื่อมโยงกับกระบวนการวางแผนยุทธศาสตร์ รายละเอียดตามตาราง 1-10

ปัจจัยในการคัดเลือกชุมชน	การใช้ประโยชน์จากสมรรถนะหลัก	ชุมชนที่สำคัญ	กิจกรรมสนับสนุนชุมชน	ตัวชี้วัดความสำเร็จ	การมีส่วนร่วมของผู้รับบริการ/ผู้มีส่วนได้ส่วนเสีย/ชุมชน	ผลลัพธ์
<ul style="list-style-type: none"> - ชุมชน 5 อำเภอชายแดน - ชุมชนที่ได้รับผลกระทบจากการปฏิบัติงานของ กปช.จต. - ชุมชนที่มีความจำเป็นเร่งด่วน 	การมีความสัมพันธ์ที่ดีมีเครือข่าย	ชุมชนรอบๆ ที่ตั้งหน่วยต่าง ๆ ของ กปช.จต. ในพื้นที่จังหวัดจันทบุรี และจังหวัดตราด	<ul style="list-style-type: none"> - โครงการพัฒนาคูัดกรถถังเป็นแหล่งเก็บน้ำ - โครงการคูกันช้าง - โครงการฝักอบรมราษฎรอาสาพิทักษ์ป่า - โครงการฝักกำลังประชาชน - โครงการ 1 วัน 1 ครอบครัว - โครงการหมอเดินเท้าฯ - กิจกรรมจิตอาสา - กิจกรรม เสอาธง 5 นาที - กิจกรรมปลูกป่าชายเลน - กิจกรรมค่ายเยาวชนต้านภัยยาเสพติด - กิจกรรมมอบอุปกรณ์กีฬา 	ความพึงพอใจของประชาชน	<ul style="list-style-type: none"> ทร. ส่วนราชการ จว.จันทบุรี จว.ตราด ภาคเอกชน ประชาชนในพื้นที่ 	<ul style="list-style-type: none"> 7.1-2.2 7.1-2.4 7.2-3.1 7.2-3.3 7.4-13.1 7.4-13.2 7.4-13.3 7.4-13.4 7.4-13.5

ตาราง 1-10 การสนับสนุนชุมชน